

## AÇIKLANAN SON EKONOMİK GÖSTERGELERDE AYLIK DEĞERLENDİRME RAPORU

### ENFLASYON

%	TÜFE		ÜFE	
Temmuz	2011	2012	2011	2012
Yıllık	6,31	9,07	10,34	6,13
Yıllık Ort.	6,37	9,11	9,59	9,88
Aylık	-0,41	-0,23	-0,03	-0,31

2012 yılı Temmuz ayı enflasyon oranı; yıllık TÜFE'de %9,07, ÜFE'de %6,13 oranında artmıştır. Bir önceki aya göre TÜFE'de %0,23, ÜFE'de ise %0,31 oranında düşüş gerçekleşmiştir.

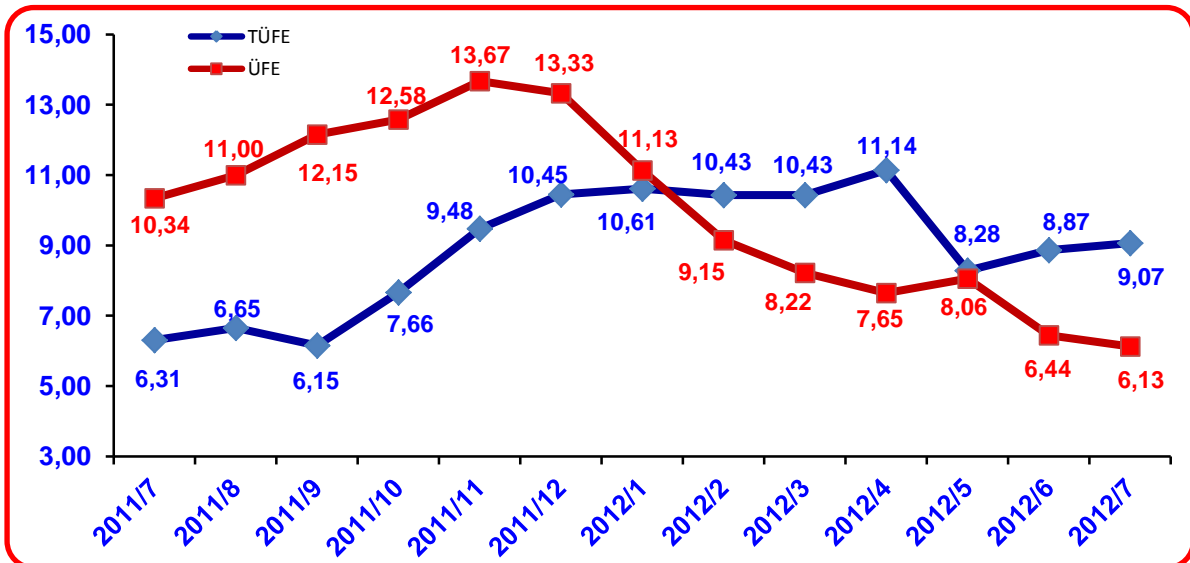
Bir önceki yılın aynı ayına göre TÜFE'de en yüksek artış; %18,69 ile alkollü içecekler ve tütün grubunda gerçekleşmiştir. Çeşitli mal ve hizmetler (%13,76), konut (%11,68), lokanta ve oteller (%9,37) artışın yüksek olduğu diğer harcama gruplarıdır.

İstatistiki bölgelere göre yapılan ayırmda, bir önceki yılın aynı ayına göre İzmir'de TÜFE %9,19 ve on iki aylık ortalamalara göre %8,94 artış gerçekleşmiştir.

Temmuz ayı ÜFE alt kalemleri bazında, sanayinin üç sektöründen, elektrik, gaz ve su sektöründe %-2,93, madencilik ve taşocakçılığı sektöründe %-1,16, imalat sanayi sektöründe de %-0,10 oranında düşüş gerçekleşmiştir.

Sanayinin alt sektörleri bazında ÜFE değerlendirildiğinde, en yüksek aylık artış %1,23 ile rafine edilmiş petrol ürünleri imalatı sektöründe gerçekleşirken, onu %0,54 ile büro makineleri imalatı izlemiştir. Temmuz ayı itibarıyla 791 maddeden, 250 maddenin ortalama fiyatında artış, 379 maddenin ise ortalama fiyatlarında ise düşüş gerçekleşmiştir.

Yıllık Değişim Oranları (%)

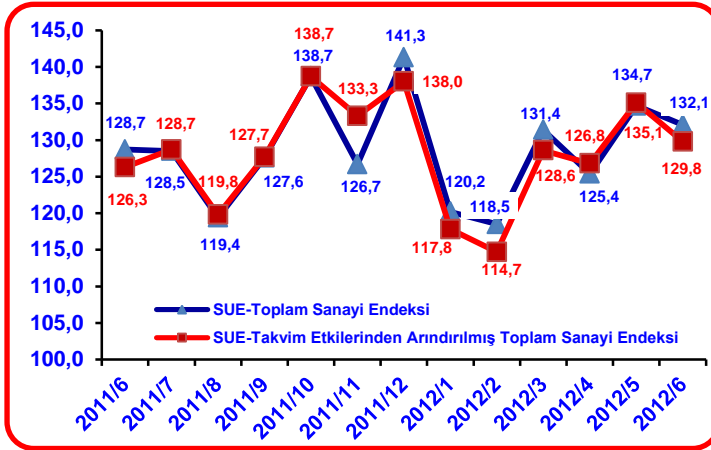


**SANAYİ ÜRETİM ENDEKSİ**

Haziran 2012 (2005=100)	Arındırılmamış			Takvim Etkisinden Arındırılmış		Mevsim ve Takvim Etkisinden Arındırılmış	
	Endeks	Değişim (Yıllık)	Değişim (Aylık)	Endeks	Değişim (Yıllık)	Endeks	Değişim (Aylık)
Toplam Sanayi	132,1	2,7	-1,9	129,8	2,7	128,1	-2,0
Madencilik ve Taşocakçılığı	139,6	4,6	5,9	138,5	4,6	133,5	-1,4
İmalat Sanayi	130,2	1,8	-3,1	127,7	1,8	125,6	-2,2
Elektrik, Gaz, Buhar ve İklim. Ürt. ve Dağıtım	145,3	9,2	4,5	145,3	9,2	150,5	1,3

Bir önceki yılın aynı ayına göre, yıllık %2,7 oranında artan Sanayi Üretim Endeksi, aylık %1,9 oranında düşüş kaydetmiştir. Takvim etkisinden arındırılmış endekste artış da %2,7 seviyesinde gerçekleşmiştir.

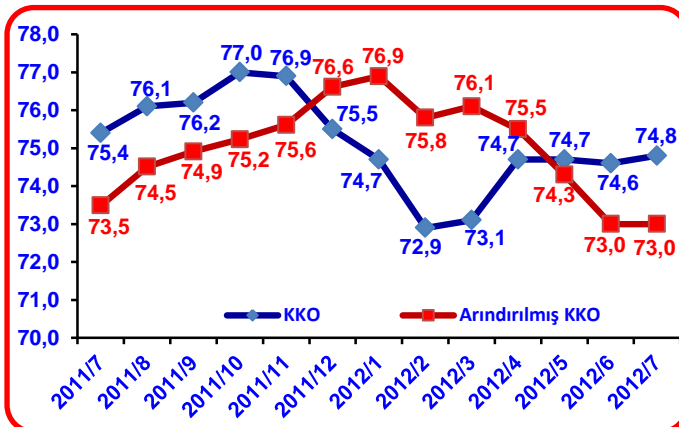
Sanayi Üretim Endeksi'ni sektörel bazda değerlendirecek olursak;



Bir önceki yılın aynı ayına göre; madencilik ve taşocakçılığı sektörü endeksi %4,6, imalat sanayi sektörü endeksi %1,8 ve elektrik, gaz, buhar ve iklimlendirme üretimi ve dağıtım sektörü endeksi de %9,2 oranında artmıştır.

Bir önceki yılın aynı ayına göre imalat sanayinin alt dallarından; diğer ulaşım araçlarının imalatı %60,3, ağaç, ağaç ve mantar ürünleri imalatı %23,3, tütün ürünleri %14,9 oranında artarken; deri ile ilgili ürünlerin imalatı %-16,8, mobilya

imalatı %-11,9, makine ve ekipmanların kurulumu ve onarımı ise %-11,6 oranında azalmıştır. 2012 yılı Haziran ayında bir önceki yılın aynı ayına göre ara malı imalatı %6,3, enerji %6,1 oranında artarken; sermaye malı imalatı %-2,6, dayanıklı tüketim malları imalatı %-2,2 oranında azalış göstermiştir.

**KAPASİTE KULLANIM ORANI**


Temmuz ayında Kapasite Kullanım Oranı %74,8 oranında gerçekleşmiştir.

Makine ve ekipmanların kurulumu ve onarımı %81,1, kok kömürü ve rafine edilmiş petrol ürünleri imalatı %80,3, Kimyasalların ve kimyasal ürünlerin imalatı %80,1, diğer metalik olmayan mineral ürünlerin imalatı %79,9, tekstil ürünlerinin imalatı %79,7 ile 2012 yılı Temmuz ayını en yüksek kapasite ile kapatan sektörlerdir.

Temmuz ayında arındırılmış endeks son 20 ayın en düşük oranı olup, Haziran ayındaki seviyesini koruyarak 73,0 düzeyi ile Mart ayından bu yana süren düşüş trendine şimdilik ara vermiştir.

**HANEHALKI İŞGÜCÜ İSTATİSTİKLERİ**
**Mevsim etkilerinden arındırılmamış temel işgücü göstergeleri**

MAYIS	TÜRKİYE		KENT		KIR	
	2011	2012	2011	2012	2011	2012
Kurumsal olmayan nüfus (000)	72.218	73.482	49.457	50.337	22.761	23.145
15 yaş ve üstü nüfus (000)	53.439	54.599	36.878	37.572	16.561	17.027
İşgücü (000)	26.995	27.554	17.688	18.218	9.307	9.337
İstihdam (000)	24.445	25.282	15.640	16.369	8.805	8.913
İşsiz (000)	2.550	2.272	2.048	1.849	502	424
İşgücüne katılma oranı (%)	50,5	50,5	48,0	48,5	56,2	54,8
İstihdam oranı (%)	45,7	46,3	42,4	43,6	53,2	52,3
İşsizlik oranı (%)	9,4	8,2	11,6	10,1	5,4	4,5
Tarım dışı işsizlik oranı (%)	12,0	10,4	12,0	10,5	12,1	10,1
Genç nüfusta işsizlik oranı <sup>(1)</sup> (%)	17,5	15,9	20,5	18,8	11,6	10,1
İşgücüne dahil olmayanlar (000)	26.444	27.044	19.190	19.354	7.254	7.690

(1) 15-24 yaş grubundaki nüfus

2012 yılı Mayıs ayında işsizlik oranı, bir önceki senenin aynı ayına göre 0,8 puan azalarak %8,2, genç nüfusta işsizlik oranı ise aynı dönemde 1,6 puan gerileyerek %15,9 seviyesinde gerçekleşmiştir. Tarım dışı işsizlik oranı %10,4 olarak kaydedilmiştir.

2012 yılı Mayıs döneminde mevsim etkilerinden arındırılmış istihdam edilenlerin sayısında bir önceki döneme göre %0,4 artış gerçekleşirken; işsiz sayısında ise %0,2 düşüş gözlenmiştir.

Her yıl işsiz sayısına eklenen eğitimli genç nüfus göz önünde bulundurulduğunda, işsizlik oranlarındaki düşüş kadar, bu trendin sürdürülebilirliğinin önemi ortaya çıkmaktadır. Zira mevsim etkilerinden arındırılmış işsizlik oranı bir önceki yılın aynı ayına göre değişim göstermeyerek % 9,0 seviyesinde gerçekleşirken; işgücüne katılma oranı 0,1 puanlık artış ile % 49,8, istihdam oranı da 0,1 puanlık artış ile 45,3 seviyesine ulaşmıştır.

İstihdam edilenlerin %25,2'si tarım, %18,8'i sanayi, %7,2'si inşaat, %48,8'i ise hizmetler sektöründedir.

İşsizlik oranının düşmesinde, inşaat ve hizmetler sektörleri etkili olup; sonbahardan itibaren yeniden yukarı yönlü ivme olası görünmektedir.

**İSTİHDAMIN GELİŞİMİ (Bin kişi)**

Aylar	SANAYİ	TARIM	İNŞAAT	HİZMETLER	TOPLAM
2011					
Mayıs	4.777	6.273	1.769	11.627	24.445
2012					
Mayıs	4.760	6.363	1.828	12.331	25.282

Kaynak: TÜİK

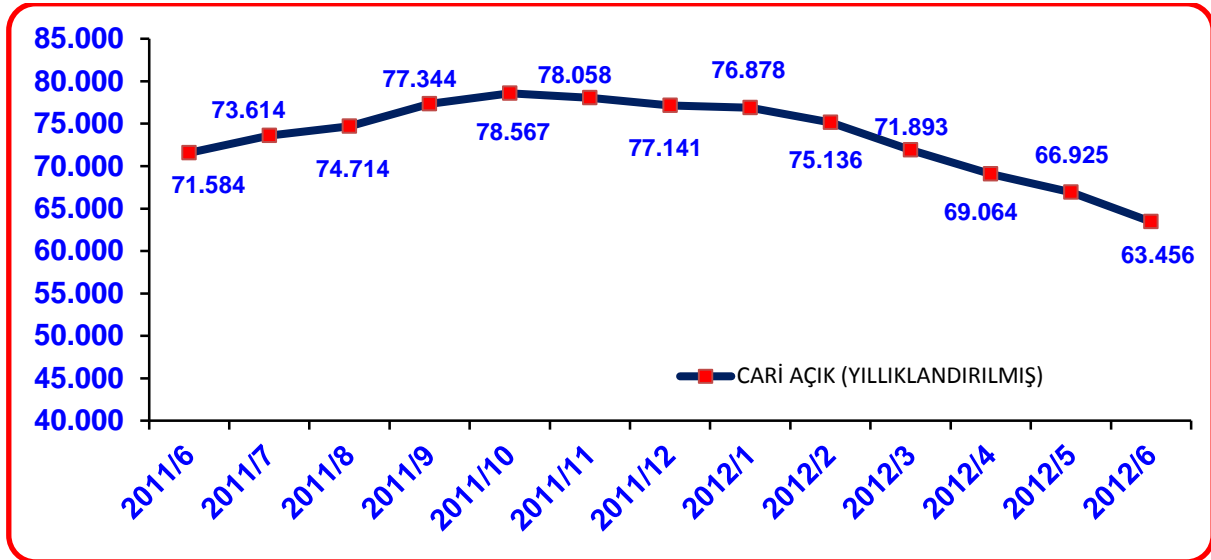
## ÖDEMELER DENGESİ

(Milyon ABD Dolar)	2011 Haziran	2012 Haziran
<b>CARİ İŞLEMLER HESABI</b>	<b>-71.584</b>	<b>-63.456</b>
Hizmetler Dengesi	16.964	18.831
<b>SERMAYE-FİNANS HESABI</b>	<b>58.970</b>	<b>56.922</b>
Yurtdışında Doğrudan Yatırım	-1.844	-3.640
Yurtiçinde Doğrudan Yatırım	12.664	17.291
Portföy Hesabı-Varlıklar	-1.450	450
Portföy Hesabı-Yükümlülükler	26.684	14.960
Diğer Yatırımlar-Varlıklar	12.697	-818
Diğer Yatırımlar-Yükümlülükler	26.715	23.446

Kaynak: TCMB

2011 yılı Haziran ayında kümülatif olarak 71,6 milyar dolar açık veren cari işlemler hesabı, 2012 yılı aynı ayda %-11,4 oranında azalarak 63,5 milyar dolar ile düşüş trendini sürdürmüştür.

2011 yılının ilk 6 ayında cari açık 44,7 milyar dolar iken, 2012 yılının aynı döneminde 13,7 milyar dolar azalarak 31,0 milyar dolar seviyesine gerilemiştir. Yine 2012 yılının ilk 6 ayında 2011 yılı aynı döneme göre ihracat gelirleri 10,1 milyar dolar artarken, ithalat giderleri 1,9 milyar dolar azalmıştır. Aynı dönemde, dış ticaret açığında gözlenen 12 milyar dolarlık küçülmenin etkisiyle cari açık da 2011 yılının aynı dönemine göre 13,7 milyar dolar düşüş kaydetmiştir.



**GÜVEN ENDEKSLERİ**

Aylar	Reel Kesim Güven Endeksi	Tüketici Güven Endeksi
<b>2011</b>		
Temmuz	114,1	94,8
Ağustos	109,8	91,7
Eylül	112,4	93,7
Ekim	101,9	89,7
Kasım	102,3	91,0
Aralık	97,2	92,0
<b>2012</b>		
Ocak	101,8	92,2
Şubat	107,3	93,2
Mart	112,9	93,9
Nisan	116,0	91,1
Mayıs	113,8	92,1
Haziran	108,1	91,8
Temmuz	107,3	92,8

Reel Kesim Güven Endeksi; Haziran ayında da 107,3 seviyesine gerilemiştir. Bir önceki yılın aynı ayına göre 6,8 puan altında kalan endeks, mevsimsellikten arındırılmış haliyle 103,3 seviyesinde kalmıştır.

Bir önceki yılın aynı ayına göre 2 puan düşen, bir önceki aya göre ise 1 puan artan Tüketici Güven Endeksi 92,8 seviyesine yükselmiştir. Tüketici güvenin 100 puan altındaki seyri, pozitif işaretler veren ekonomik verilere rağmen tüketici güvenin henüz sağlanamadığını göstermektedir.

Tüketici Güven endeksindeki artış, tüketicilerin mevcut dönem satın alma gücü, gelecek dönem genel ekonomik durum, gelecek dönem iş bulma olanakları ve mevcut dönemin dayanıklı tüketim malı satın almak için uygunluğu durumlarına ait değerlendirmelerinin iyileşmesinden kaynaklanmaktadır.

## DIŞ TİCARET

Milyon ABD \$		İhracat (FOB)		İthalat (CIF)		Ara (Hammadde) Malları İthalatı		Dış Ticaret Dengesi		İhracatın İthalatı Karşılama Oranı (%)
Aylar	Yıl	Değer	Değişim (%)	Değer	Değişim (%)	Değer	Değişim (%)	Değer	Değişim (%)	
Ocak-Haziran	2011	65.588		119.735		85.092		-54.147		54,8
	2012	74.373	13,4	117.163	-2,1	87.070	2,3	-42.790	-21,0	63,5
Haziran	2011	11.350		21.605		15.097		-10.255		52,5
	2012	13.266	16,9	20.441	-5,4	15.592	3,3	-7.176	-30,0	64,9

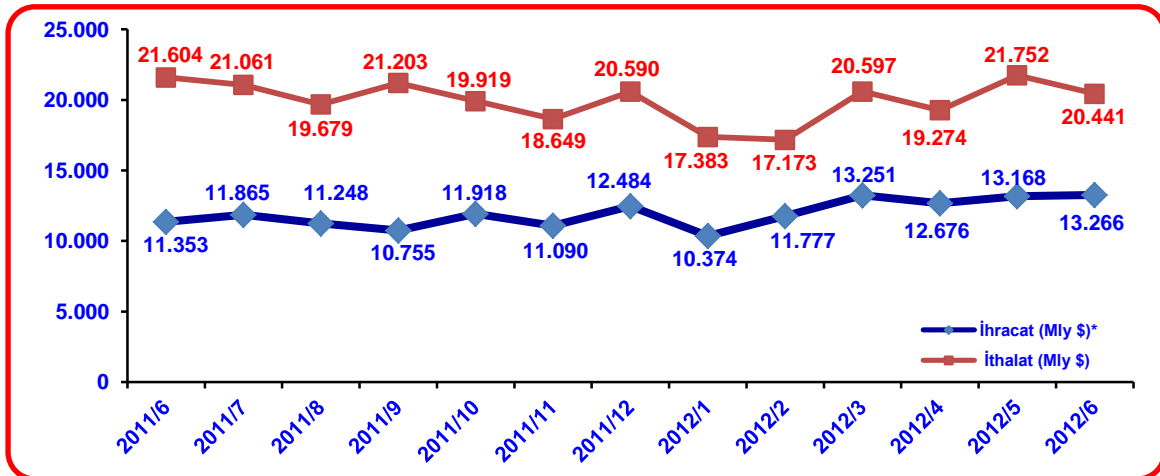
2012 yılı Haziran ayında, 2011 yılının aynı ayına göre ihracat %16,9 artarak 13,2 milyar dolar, ithalat da %5,4 oranında azalarak 20,4 milyar dolar olarak gerçekleşmiştir. Aynı dönemde dış ticaret açığı %30 azalarak, 7,2 milyar dolar seviyesine gerilemiştir. Takvim etkilerinden arındırılmış verilere göre, 2012 yılı Haziran ayında bir önceki yılın aynı ayına göre ihracat %16,9 artarken, ithalat %1,5 oranında azalmıştır.

2011 yılı Haziran ayında %48,2 olan Avrupa Birliği'nin (AB) ihracattaki payı, 2012 Haziran ayında %37,1'e gerilemiş; AB'ye yapılan ihracat, 2011 yılının aynı ayına göre %10 oranında azalarak 4,9 milyar dolar olarak gerçekleşmiştir.

2012 yılı Haziran ayında fasıllar düzeyinde en büyük ihracat kalemi, "kıymetli taşlar, kıymetli ve metaller" olurken; bu fasılı "motorlu kara taşıtları ve aksam parçaları"; "demir ve çelik", "kazanlar, makinalar, mekanik cihazlar ve aletler; bunların aksam ve parçaları", ve "elektrikli makina ve cihazlar, bunların aksam-parçaları" izlemiştir. "Mineral yakıtlar ve yağlar", "kazanlar, makina ve cihazlar, aletler; bunların aksam ve parçaları", "demir ve çelik", "kıymetli taşlar, kıymetli ve metaller" ise yine en yüksek ithalat yapılan fasıllar olmuştur.

Haziran ayında imalat sanayi ihracatı 2011 yılının aynı dönemine göre %16,5 artarken, ara malı ithalatı bir önceki yılın aynı ayına göre %3,3 artış göstermiştir.

2012 yılı Haziran ayında, İzmir'in ihracatı 2011 yılının aynı dönemine göre %122 ve bir önceki aya göre de %66 oranında artarak 1.415 milyon dolar, ithalatı ise %1 oranında azalarak 918 milyon dolar olarak gerçekleşmiştir.



**TEMEL EKONOMİK GÖSTERGELER TABLOSU**

<b>BÜYÜME (Sabit Fiyatlarla)</b>	2007	2008	2009	2010	2011	2012/1
GSYH (Milyon \$)	648.754	742.094	616.703	731.608	772.298	182.743
Büyüme Oranı (%)	4,7	0,7	-4,8	9,2	8,5	3,2
<b>ENFLASYON (%)</b>	2007	2008	2009	2010	2011	Tem.12
ÜFE (yıllık)	5,94	8,11	5,93	8,87	13,33	6,13
TÜFE (yıllık)	8,39	10,06	6,53	6,40	10,45	9,07
<b>DIŞ TİCARET (Milyon \$)</b>	2007	2008	2009	2010	2011	Oca-Haz.12
İhracat	107.272	132.027	102.143	113.883	134.972	74.373
İthalat	170.063	201.964	140.928	185.544	240.834	117.163
Dış Ticaret Dengesi	-62.791	-69.936	-38.786	-71.661	-105.863	-42.790
Cari İşlemler Dengesi	-38.434	-41.959	-13.991	-47.099	-77.089	-63.456
<b>SANAYİ ÜRETİM ENDEKSİ (Yıllık Ortalama % Değ.)</b>	2007	2008	2009	2010	2011	Haz.12
Toplam Sanayi	6,9	-0,6	-9,9	13,1	8,9	2,7
Takvim Etkisinden Arındırılmış	-	-0,8	-10,1	13,9	8,2	2,7
<b>KAPASİTE KULLANIMI (%)</b>	2007	2008	2009	2010	2011	Tem.12
Kapasite Kullanım Oranı	79,2	64,9	67,7	75,6	75,5	74,8
<b>GÜVEN ENDEKSLERİ</b>	2007	2008	2009	2010	2011	Tem.12
Reel Kesim Güven Endeksi	100,6	52,3	92,2	106,4	97,2	107,3
Tüketici Güven Endeksi	93,89	69,9	78,79	90,99	92,0	92,8
<b>SANAYİ CİRO VE SİPARİŞ ENDEKSLERİ</b>	2007	2008	2009	2010	2011	Haz.12
Sanayi Ciro Endeksi	138,2	158,4	138,2	162,7	208,4	238,0
Sanayi Sipariş Endeksi	146,6	159,4	130,4	155,4	200,2	234,1
<b>İŞGÜCÜ VE İSTİHDAM</b>	2007	2008	2009	2010	2011	May.12
İstihdam Edilen Kişi Sayısı (Bin Kişi)	20.738	21.194	21.277	22.594	24.110	25.282
İşsiz Sayısı (Bin Kişi)	2.376	2.611	3.471	3.046	2.615	2.272
İşsizlik Oranı (%)	10,3	11,0	14,0	11,9	9,8	8,2
<b>BORSA VE DÖVİZ</b>	2007	2008	2009	2010	2011	Tem.12
İMKB 100 Endeksi	52.786	47.905	49.066	79.226	82.809	64.260
Euro/\$	1,4589	1,3978	1,4316	1,3377	1,2945	1,2320
<b>MERKEZİ YÖNETİM BÜTÇESİ (Milyon TL)</b>	2007	2008	2009	2010	2011	Haz.12
Bütçe Dengesi	-13.708	-17.432	-52.761	-40.081	-17.439	-6.270

\*: Ödemeler Dengesi, Bütçe ve Dış Ticaret verileri kümülatiftir.