

EGE BÖLGESİ SANAYİ ODASI



AYLIK EKONOMİ BÜLTENİ

TEMMUZ 2017

Sayı 51

EBSO EKONOMİ BÜLTENİ**DÜNYA EKONOMİSİNDEKİ GELİŞMELER**

Uluslararası Para Fonu (IMF), yayımladığı güncel Dünya Ekonomik Görünüm Raporu'nda, küresel ekonomide güçlenen toparlanmaya ve iyileşmenin ivme kazandığına vurgu yapmıştır. Bu bağlamda, 2017 ve 2018 yıllarına yönelik küresel büyüme beklentisi, yüzde 3,5 ve yüzde 3,6'da sabit bırakılmıştır. Aynı raporda Euro Bölgesi, Japonya ve Çin'e ilişkin büyüme tahminleri yükseltilmiş; ABD ve İngiltere'ye yönelik büyüme beklentileri ise düşürülmüştür.

G-20 Zirvesi Almanya'nın Hamburg kentinde 7-8 Temmuz tarihlerinde gerçekleştirilmiştir. Toplantının ana gündem maddeleri; iklim değişikliği, göç, ticaret ve terör olmuştur. IMF'nin zirve ile ilgili yayımladığı bir raporda küresel büyümenin ivmesini korumasına karşın korumacı politikaların, uluslararası işbirliğini bozan girişimlerin ve artan finansal kırılganlıkların dünya için risk oluşturduğunu vurgulaması dikkat çekicidir. Diğer yandan, küresel ekonomik ilişkiler için çok taraflı ve iyi işleyen bir sistemin bulunmasının; sürdürülebilir bir büyüme kadar politik çatışmaların engellenebilmesi adına da önem taşıdığı belirtilmiştir.

Birleşmiş Milletler Gıda ve Tarım Örgütü (FAO), küresel gıda emtia fiyatlarının Haziran'da bir önceki aya göre yüzde 1,4 arttığını açıklamıştır. Endeksin yükselişinde tahıl, süt ürünleri ve et gruplarındaki fiyat artışının rol oynadığı belirtilmiştir. Küresel gıda fiyatlarının yükseliş seyri, bölgesel ve ülkesel bazdaki enflasyon değerleri üzerinde de arttırıcı yönde etkili olmaya devam edecektir.

Küresel imalat PMI değeri, Haziran'da bir önceki aya göre değişiklik göstermeyerek 52,6 düzeyinde gerçekleşmiştir.

ABD

IMF, yayımladığı güncel ekonomik raporunda ABD büyüme beklentisini aşağı yönlü revize etmiştir. ABD büyüme oranı 2017 ve 2018 için sırasıyla yüzde 2,3'ten yüzde 2,1'e ve yüzde 2,5'ten yüzde 2,1'e indirilmiştir. Aşağı yönlü revizyona gerekçe olarak, ABD Başkanı Donald Trump'ın mali politikalarının beklentilere kıyasla daha az genişlemeci olması gösterilmiştir.

Amerikan Merkez Bankası (FED) Başkan yardımcısı Stanley Fischer, hükümet politikasının etrafındaki belirsizliklerin yatırımlar üzerindeki olumsuz etkisi sebebiyle ekonomik büyümenin yavaşlayabileceği uyarısında bulunmuştur. Diğer taraftan, FED yetkililerinin, son aylardaki zayıf enflasyon verilerinin yüzde 2'lik hedefe ulaşılmasını zora soktuğu yönünde endişeleri artmaktadır. Bu da, gelecek faiz artırımının ancak Aralık ayında gerçekleştirilebileceği yönündeki beklentileri güçlendirmektedir.

ABD imalat PMI değeri, Haziran'da bir önceki aya göre düşüş kaydederek 52,0 düzeyinde gerçekleşmiştir.

EURO BÖLGESİ – AB



Euro Bölgesi ekonomik güven endeksi, Haziran'da beklentilerin üstünde bir artış kaydetmiş ve son 10 yılın en yüksek düzeyine ulaşmıştır. Söz konusu artışa, Avrupa Merkez Bankası'nın bugüne kadarki en kapsamlı teşvik politikasını uygulamaya koymasının gerekçe gösterilmiştir. Bir diğer olumlu gelişme olarak işsizlik oranı, Mayıs ayında 2009 yılının Mart ayından bu yana olan en düşük düzeyine gerilemiş ve Bölgedeki toparlanmanın güçlendiğini göstermiştir.

Avrupa Merkez Bankası (ECB) tarafından güncel olarak yayımlanan ekonomik beklentiler raporunda, Euro Bölgesi enflasyon tahminleri aşağı yönlü revize edilmiş, büyüme beklentileri ise yükseltilmiştir. Bu kapsamda, 2017 ve 2018 enflasyon beklentisi sırasıyla yüzde 1,6'dan yüzde 1,5'e ve yüzde 1,5'ten yüzde 1,4'e revize edilmiştir. GSYH artış beklentisi ise yine 2017 ve 2018 için sırasıyla yüzde 1,7'den yüzde 1,9'a ve yüzde 1,6'dan yüzde 1,8'e güncellenmiştir.

Euro Bölgesi imalat PMI değeri, Haziran'da bir önceki aya göre hafif bir yükselişle 57,4 düzeyinde gerçekleşmiştir.

ALMANYA



Almanya'da sanayi üretimi, Nisan'daki 0,7'lik artmasının ardından Mayıs'ta beklentilerin üstünde bir yükselişle yüzde 1,2 daha artış kaydederek güçlü büyümeyi destekleyici bir gelişme olarak dikkat çekmiştir. Böylece yıllık üretim bir önceki yıla göre yüzde 5 artmıştır. İç ve dış talebin canlı seyrini koruması, söz konusu artış eğiliminin devam edeceğini göstermektedir.

Almanya imalat PMI değeri, Haziran'da son 74 ayın en yüksek değerini alarak 59,4 düzeyinde gerçekleşmiştir.

JAPONYA



Japonya Merkez Bankası, ekonomide arz ve talep arasındaki dengeyi gösteren üretim açığının, bu yılın ilk üç ayı boyunca üç çeyrek üst üste yükseldiğini ve 2008'den bu yana olan en yüksek düzeyine geldiğini açıklamıştır. Bu bağlamda ekonomi, kapasitesinin üzerinde ilerleyerek daha güçlü büyüme görünümünü desteklemektedir. Ekonomide tek dikkat çekici olumsuz gidişat ise enflasyonun ekonomik büyümenin gerisinde kalması ve fiyatların hala yavaş bir artış kaydetmesidir.

Japonya Merkez Bankası (BOJ), güncel olarak gerçekleştirdiği toplantıda, yüzde 2 olan enflasyon hedefine ulaşmak için tahmini zamanlamasını altıncı kez ötelemekle birlikte, parasal teşvik programında herhangi bir değişikliğe gitmemiştir. Son güncelleme ile enflasyon hedefine, Nisan 2019'da başlayacak olan mali yıl civarında ulaşılması hedeflenmektedir. Bununla birlikte BOJ güçlü parasal genişlemenin kesintisiz biçimde sürdürüleceğini de belirtmiştir.

Japonya imalat PMI değeri, Haziran'da bir önceki aya göre hafif bir düşüşle 52,4 düzeyinde gerçekleşmiştir.

GELİŞMEKTE OLAN ÜLKELER

ÇİN



Çin ekonomisi, yılın ikinci çeyreğinde yıllık bazda yüzde 6,9 gibi dikkat çekici bir artış kaydetmiştir. Söz konusu büyümede küresel ticaretin ve iç talebin ülke fabrikalarında üretimin artmasını sağlaması gerekçe gösterilmiştir. Böylece ekonominin güçlü büyüme eğilimini ilk çeyrekten ikinci çeyreğe taşıdığı anlaşılmaktadır. Büyüme eğilimini destekleyici biçimde, sanayi üretimi Haziran'da beklentilerin üstünde gerçekleşerek yıllık bazda yüzde 7,6 yükselmiştir.

Fitch Ratings, Çin'in güçlü dış finansman yapısını ve makroekonomik görünümü gerekçe göstererek, kredi notunu A+ olarak teyit etmiştir. Kuruluş, uygulanan ekonomi politikalarının geçen yılki iç ve dış baskılara yanıt verme üzerinde etkili olduğu ve kısa dönemli büyüme beklentilerinin olumlu seyrettiğini belirtmiştir.

Çin imalat PMI değeri, Haziran'da bir önceki aya göre hafif bir yükselişle 50,4 düzeyinde gerçekleşmiştir.

HİNDİSTAN



Hindistan'da ülkenin farklı eyaletlerinde uygulanan farklı satış vergileri standart hale getirilmiş ve ülke tarihindeki en kapsamlı ekonomik reforma imza atılmıştır. Söz konusu vergi reformu, sistemdeki karışıklık itibarıyla 14 yıl gibi uzun bir süre sonucunda nihayete erdirilmiştir. Revizyon kapsamında ürün ve hizmetlerin vergileri konusunda Hindistan mali birliğini sağlamış bulunmaktadır. Ekonomi uzmanları tarafından yeni vergi reformunun ülkenin ticaretinde yaşanan pek çok dengesizliği de giderecek yapıda olduğu açıklanmıştır.

Bununla birlikte, sistemin aynı zamanda ihracatı da güçlendireceği ve Büyük Hindistan hayalinin gerçekleşmesi yolunda önemli bir adım olacağı da vurgulanmıştır.

Hindistan imalat PMI değeri, Haziran'da son 4 ayın en düşük değerini alarak 50,9 düzeyinde gerçekleşmiştir.

G. KORE



Güney Kore Merkez Bankası, 2017 büyüme tahminini yüzde 2,6'dan yüzde 2,8'e revize etmiştir. Söz konusu yukarı yönlü revizyonda ihracatın beklentilerin üstünde yükselmesi ve artan yatırımlar gerekçe gösterilmiştir. Bununla birlikte; hizmet sektöründeki zayıflıklar, sermaye birikiminin yetersizliği ve ekonomideki belirsizlikler sebebiyle gelecek yıllarda büyümenin zayıf bir seyirde kalabileceği de belirtilmiştir.

Ülkede, büyümenin ve kalkınmanın desteklenmesi için Hükümet tarafından farklı alanlarda reform adımlarını içeren 5 yıllık bir kalkınma planı oluşturulmuştur. Saatlik maaş ücretinin yükseltilmesini, kamuda istihdamın artırılmasını ve genç girişimciliğin özendirilmesini hedefleyen söz konusu plan için 178 trilyon Won'luk bir bütçe öngörülmüştür.

Güney Kore imalat PMI değeri, Haziran'da bir önceki aya göre artış kaydederek 50,1 düzeyinde gerçekleşmiştir.

BREZİLYA



Brezilya'daki son ekonomik göstergeler, iki yıldır süregelen resesyonun yavaş yavaş ortadan kalkmaya ve krizin olumsuz etkilerinin zayıflamaya başladığını göstermektedir. Maliye Bakanlığı'nca, ekonomik gidişat ve büyümeyle ilgili mevcut durumda herhangi bir olumsuzluk görünmediği açıklanmıştır. Ekonomiyle ilgili üst yetkili merciler ise özellikle ekonomik büyümenin kesintisiz biçimde desteklenmesi için reformlara odaklanmışlardır.

Krizin aşılması ve ekonominin toparlanması yönündeki en somut gösterge, enflasyonun Temmuz'da son 18 yılın en düşük değerine gerilemesi olmuştur. Enflasyonun yüzde 11 düzeylerinden yüzde 3'lere kadar gerilemesi, yüzde 4,5'lik enflasyon hedefine erişileceği konusundaki beklentileri güçlendirmektedir.

Brezilya imalat PMI değeri, Haziran'da bir önceki aya göre düşüş kaydederek 50,5 düzeyinde gerçekleşmiştir.

RUSYA



Rusya'da reel gelirlerin yılın ilk yarısında geçen yılın aynı dönemine göre yüzde 1,4 gerilediği açıklanmıştır. Bu bağlamda, ekonomide toparlanma eğilimlerinin varlığına rağmen önceki yıl ortaya çıkan krizin etkilerinin devam ettiği anlaşılmaktadır. Söz konusu durumu destekleyici bir gelişme olarak, Ulusal Finans Araştırmalar Ajansı tarafından gerçekleştirilen bir çalışma, Rusların yüzde 48'inin Ruble kuru oynaklığından olumsuz bir biçimde etkilendiğini ortaya koymuştur.

Rusya Merkez Bankası, dış ticaret fazlasının 2017 yılının ilk yarısında yüzde 32 artışla 59,1 milyar Dolar'a ulaştığını açıklamıştır. Söz konusu artışa ilişkin, Rusya'nın ihraç ettiği ana ürünlerin dünya fiyatlarındaki olumlu konjonktüründen etkilenmesi gerekçe gösterilmiştir.

Rusya imalat PMI değeri, Haziran'da bir önceki aya göre düşüş kaydederek 50,3 düzeyinde gerçekleşmiştir.

TÜRKİYE



Fitch Ratings, yaptığı güncel değerlendirmede Türkiye'nin uzun vadeli uluslararası para cinsinden kredi notunu "BB+'da teyit etmiş, not görünümünü ise durağan olarak açıklamıştır. Kredi derecelendirme kuruluşu tarafından yapılan açıklamada Türkiye'nin kredi notunun, yüksek düzeyli dış finansal hassaslıklar, belirgin siyasi ve jeopolitik riskler, yüksek seyreden enflasyon ve makroekonomik oynaklıklar karşısında, düşük kamu borcu ve güçlü büyüme performansı ile dengelendiğini açıklamıştır.

Bir diğer küresel kuruluş olan IMF, Türkiye'nin mali şeffaflık uygulamalarını geliştirmek için son 15 yıl içerisinde dikkate değer mesafe kaydettiğini belirtmiş ve ülkenin mali öngörülerini ve bütçeleri daha fazla bütünlük taşıyan, daha performans odaklı, daha ileriye odaklı bir hal aldığı vurgulanmıştır.

Türkiye imalat PMI değeri, Haziran'da son 43 ayın en yüksek değerini alarak 54,7 düzeyinde gerçekleşmiştir.

TÜRKİYE'DEKİ GÜNCEL EKONOMİK GELİŞMELER**ENFLASYON**

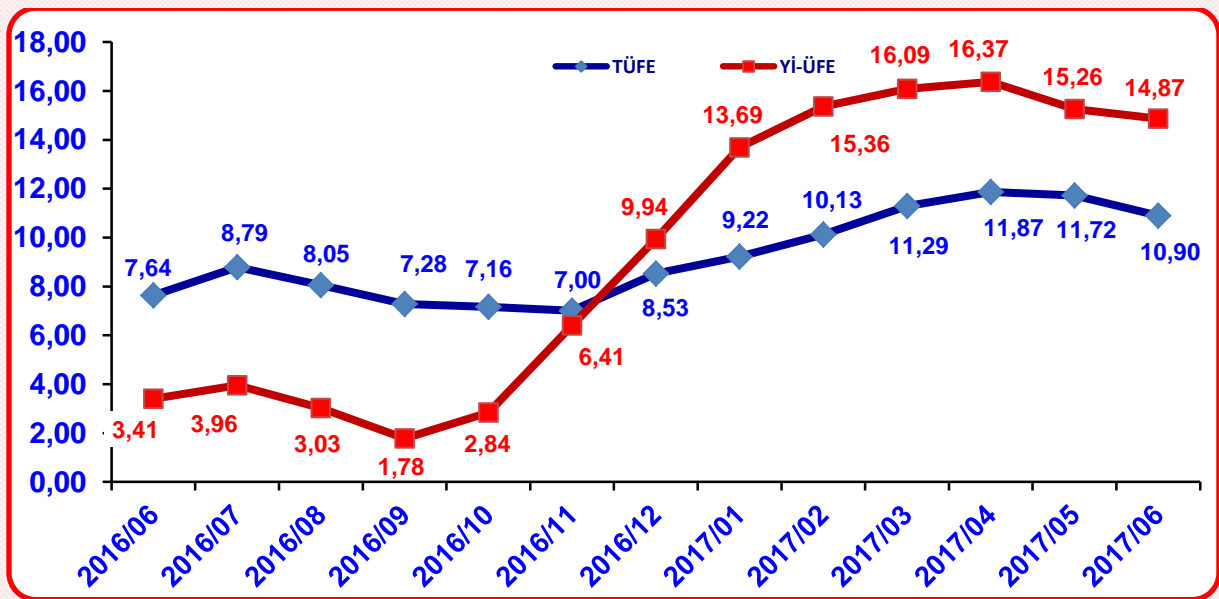
%	TÜFE		Yİ-ÜFE		YD-ÜFE	
	2016	2017	2016	2017	2016	2017
Haziran	7,64	10,90	3,41	14,87	3,58	21,98
Yıllık	7,74	9,36	4,91	9,98	9,54	15,11
Yıllık Ort.	7,74	9,36	4,91	9,98	9,54	15,11
Aylık	0,47	-0,27	0,41	0,07	-0,45	-0,14

2017 yılı Haziran ayı enflasyon oranı; yıllık TÜFE'de %10,90, Yİ-ÜFE'de %14,87 oranında gerçekleşmiştir. Bir önceki aya göre TÜFE'de %0,27 oranında düşüş ve Yİ-ÜFE'de %0,07 oranında artış yaşanmıştır.

Yıllık en yüksek artış TÜFE'de %21,70 ile alkollü içecekler ve tütün grubunda gerçekleşmiştir. Ayrıca TÜFE'de bir önceki yılın aynı ayına göre; gıda ve alkolsüz içecekler %14,34, ulaştırma %14,07, sağlık %12,66 ve çeşitli mal ve hizmetler %11,84 ile en çok artışın olduğu diğer gruplardır.

İstatistiki bölgelere göre yapılan ayırmda; İzmir'de TÜFE, bir önceki yılın aynı ayına göre %11,34 ve on iki aylık ortalamalara göre %9,93 oranında artış gerçekleşmiştir.

Yİ-ÜFE alt kalemleri bazında bir önceki aya göre; sanayinin dört sektöründen madencilik ve taşocakçılığı sektörü %1,26 oranında azalırken; imalat sanayi sektörü %0,05 oranında, elektrik ve gaz sektörü %0,90 oranında ve su sektörü %0,36 oranında artmıştır. Yıllık bazda imalat sanayideki artış, genel artışın da üstünde %16,49 olmuştur.

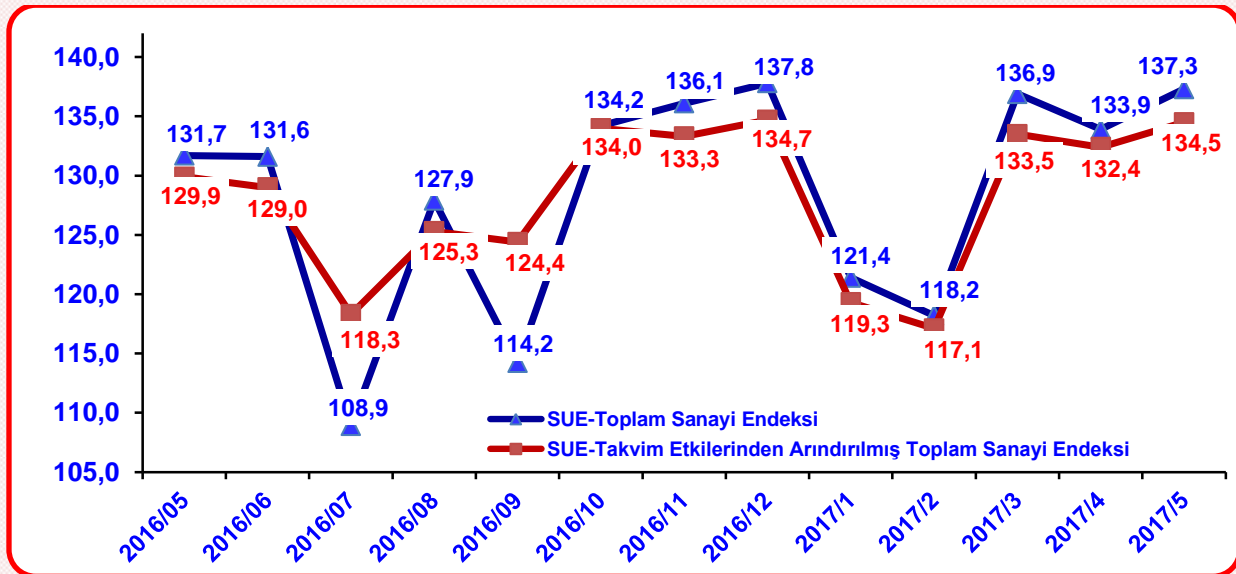
Yıllık Değişim Oranları (%)

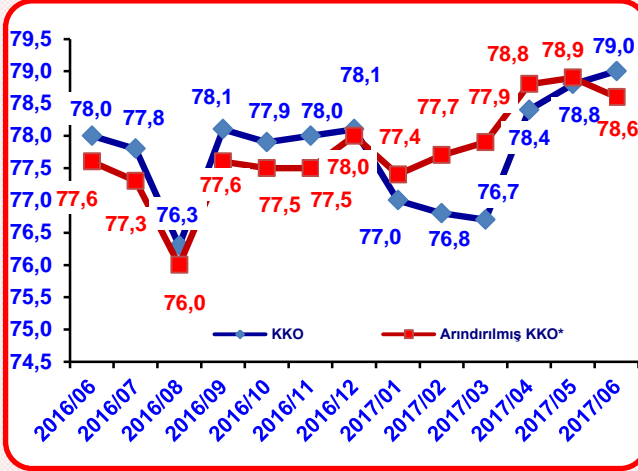
SANAYİ ÜRETİM ENDEKSİ

MAYIS 2017 (2010=100)	Arındırılmamış		Takvim Etkisinden Arındırılmış		Mevsim ve Takvim Etkisinden Arındırılmış	
	Endeks	Değişim (Yıllık)	Endeks	Değişim (Yıllık)	Endeks	Değişim (Aylık)
Toplam Sanayi	137,3	4,1	134,5	3,5	131,8	-1,5
Madencilik ve Taşocakçılığı	106,0	3,5	104,7	3,5	107,8	-0,5
İmalat Sanayi	140,4	3,8	137,3	3,1	132,7	-2,0
Elektrik, Gaz, Buhar ve İklim. Ürt. ve Dağıtım	132,3	6,0	131,3	6,0	137,6	1,7

Arındırılmamış Sanayi Üretim Endeksi, bir önceki yılın aynı ayına göre 2017 yılı Mayıs ayında %4,1 oranında artış gösterken; takvim etkisinden arındırılmış Sanayi Üretim Endeksi yıllık bazda %3,5 oranında yükselmiştir. 2017 yılı Mayıs ayında bir önceki yılın aynı ayına göre, madencilik ve taşocakçılığı sektörü %3,5 oranında, imalat sanayi sektörü %3,1 oranında ve elektrik, gaz, buhar ve iklimlendirme üretimi ve dağıtım sektörü %6,0 oranında artmıştır.

Ana sanayi gruplarından 2017 yılı Mayıs ayında mevsim ve takvim etkisinden arındırılmış Sanayi Üretim Endeksi'nde, bir önceki aya göre en fazla azalış; %9,4 ile sermaye malında gerçekleşmiştir. İmalat sanayinin alt sektörlerine baktığımızda; aynı dönemde en fazla azalış ise, %54,9 ile diğer ulaşım araçlarının imalatında gerçekleşmiştir. Bu azalışı, %12,6 ile bilgisayarların, elektronik ve optik ürünlerin imalatı ve %6,6 ile mobilya imalatı izlemiştir. En fazla artış; %9,6 ile başka yerde sınıflandırılmamış makine ve ekipman imalatında gerçekleşmiştir. Bu artışı, %3,3 ile motorlu kara taşıtı, teyler (römork) ve yarı treyler (yarı römork) imalatı ve %2,1 ile fabrikasyon metal ürünleri (makine ve teçhizat hariç) imalatı izlemiştir.



KAPASİTE KULLANIM ORANI


2017 yılı Haziran ayında Kapasite Kullanımı bir önceki aya göre 0,2 puanlık sınırlı artışla %79 oranında gerçekleşerek son bir yılın en yüksek seviyesine ulaşmıştır.

Motorlu kara taşıtı, treyler (römork) ve yarı treyler (yarı römork) imalatı %87,1, kağıt ve kağıt ürünlerinin imalatı %84,7, kok kömürü ve rafine edilmiş petrol ürünleri %83 ve ağaç, ağaç ürünleri ve mantar ürünleri imalatı (mobilya hariç) imalatı %81,8 ile 2017 yılı Haziran ayını en yüksek kapasite ile kapatan sektörlerdir.

HANEHALKI İŞGÜCÜ İSTATİSTİKLERİ

Mevsim etkilerinden arındırılmamış temel işgücü göstergeleri

Nisan 2016-2017	Toplam	
	2016	2017
15 yaş ve daha yukarı yaşta kişiler		
Nüfus (Bin kişi)	58.558	59.709
İşgücü (Bin kişi)	30.462	31.444
İstihdam (Bin kişi)	27.638	28.157
Tarım	5.352	5.320
Tarım dışı	22.286	22.836
İşsiz (Bin kişi)	2.824	3.287
İş gücüne dahil olmayanlar (Bin kişi)	28.097	28.265
İşgücüne katılma oranı (%)	52,0	52,7
İstihdam oranı (%)	47,2	47,2
İşsizlik oranı (%)	9,3	10,5
Tarım dışı işsizlik oranı (%)	11,0	12,4
15-64 yaş grubu		
İşgücüne katılma oranı (%)	57,0	57,8
İstihdam oranı (%)	51,6	51,6
İşsizlik oranı (%)	9,5	10,7
Tarım dışı işsizlik oranı (%)	11,1	12,4
Genç nüfusta (15-24 yaş) işsizlik oranı (%)	16,0	19,8
Ne Eğitimde ne istihdamda olanların oranı*	21,2	22,1

*Çalışmayan, eğitim (örgün ve yaygın) görmeyen gençlerin, toplam genç nüfus içindeki oranıdır.

Türkiye genelinde 15 ve yukarı yaşta kişilerde 2017 yılı Nisan ayında işsizlik oranı geçen yılın aynı ayına göre 1,2 puan artışla %10,5 oranında gerçekleşirken, istihdam edilen kişi sayısı 519 bin kişi artmıştır. İşsizlik oranı; erkeklerde %9,1 kadınlarda %13,2 oranında kaydedilmiştir. Tarım dışı işsizlik oranı %12,4, işsiz sayısı 3 milyon 287 bin kişidir. Genç nüfusta işsizlik oranı %19,8 seviyesinde gerçekleşmiştir. Yani her 4 gençten biri işsizdir.

2017 yılı Nisan ayında istihdam edilenlerin %18,9'u tarım, %19,1'i sanayi, %7,8'i inşaat ve %54,3'ü hizmetler sektöründedir.

İSTİHDAMIN GELİŞİMİ (Bin kişi, 15+ yaş)

Nisan 2017	SANAYİ	TARIM	İNŞAAT	HİZMETLER	TOPLAM
Erkek	4.096	2.914	2.109	10.299	19.418
Kadın	1.276	2.406	78	4.978	8.739
Toplam	5.372	5.320	2.187	15.277	28.157

ÖDEMELER DENGESİ

(Milyon Dolar)	Mayıs		12 Aylık Kümülatif 2017
	2016	2017	
CARİ İŞLEMLER HESABI	-3.113	-5.242	-35.340
SERMAYE HESABI	0	1	1
FİNANS HESABI	-875	-3.581	-32.307
Doğrudan Yatırımlar (net)	-519	-944	-9.456
Portföy Yatırımlar (net)	-954	-5.528	-12.101
Diğer Yatırımlar (net)	-1.659	444	-1.414
Rezerv Varlıklar (net)	2.257	2.447	-9.336
Net Hata ve Noksan	2.238	1.660	3.032

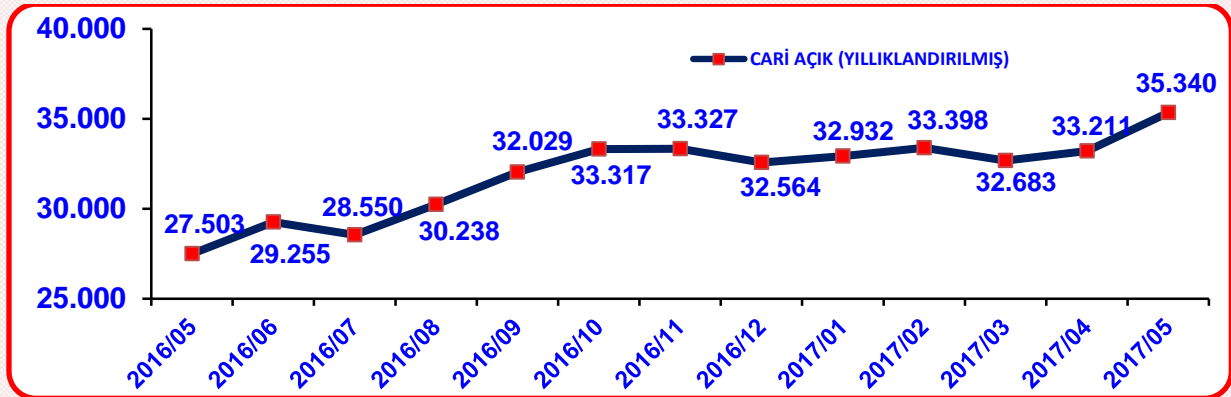
Kaynak: TCMB

Cari işlemler açığı 2017 yılı Mayıs ayında geçen yılın aynı ayına göre parasal olmayan altın ithalatının etkisiyle %68,4 ile güçlü bir artış sergileyerek piyasa beklentilerinin biraz üzerinde, 5,2 milyar Dolar seviyesine ulaşmıştır. Aynı dönemde artan ithalat, cari açık üzerinde arttırıcı yönde, turizm gelirlerindeki yukarı yönlü seyri cari açığı sınırlandırıcı etki yaratmıştır. 12 aylık kümülatifte ise, 35,3 milyar Dolar seviyesine yükselmiştir.

Sene başından beri pozitif seyrini koruyan Portföy yatırımlarında 2017 yılı Mayıs ayında 5,5 milyar Dolar sermaye girişi yaşanmıştır. 2017 yılı Mayıs ayında da toparlanma eğilimini sürdüren doğrudan yatırımlar, 12,8 milyar Dolar kaydedilmiştir. Söz konusu dönemde diğer yatırımlarda ise, 444 milyon Dolarlık sermaye çıkışı olmuştur.

Cari açığın finansmanında etkili olan rezerv varlıklarda son iki aydır üst üste yaşanan sermaye çıkışının ardından 2017 yılı Mayıs ayında 2,4 milyar Dolar ile sermaye girişi gerçekleşmiştir. Bu artış ile rezervlerde Ekim 2016'dan bu yana en yüksek sermaye girişi yaşanmıştır. Aynı dönemde net hata ve noksan kaleminde de 1,7 milyar Dolar ile sermaye girişi kaydedilmiştir.

2017 yılı Haziran ayında altın ithalatında güçlü seyri devam etmektedir. Dış ticarete açığının daralması cari dengeyi aşağı yönlü baskılamıştır. Turizm gelirlerinde toparlanma istenilen seviyeye gelmemesine karşın cari dengeyi desteklemektedir.



GÜVEN ENDEKSLERİ

Aylar	Reel Kesim Güven Endeksi	Tüketici Güven Endeksi	Ekonomi Güven Endeksi
2016			
Haziran	107,7	69,4	94,8
Temmuz	108,0	67,0	98,9
Ağustos	102,2	74,4	92,3
Eylül	106,1	74,3	97,0
Ekim	101,0	74,0	94,4
Kasım	103,5	68,9	95,1
Aralık	97,6	63,4	89,2
2017			
Ocak	97,0	66,9	85,7
Şubat	105,9	65,7	91,5
Mart	108,9	67,8	96,1
Nisan	111,2	71,3	99,5
Mayıs	109,2	72,8	100,5
Haziran	112,4	70,0	98,9

Reel Kesim Güven Endeksi; 2017 yılı Haziran ayında, 3,2 puan artarak son bir yılın en yüksek seviyesi olan 112,4 seviyesine ulaşmıştır.

Tüketici Güven Endeksi, 2017 yılı Haziran ayında bir önceki aya göre %2,0 oranında azalarak 70,0 seviyesine gerilemiştir.

Ekonomi Güven Endeksi 2017 yılı Haziran ayında bir önceki aya göre %1,6 oranında azalarak 98,9 seviyesinde gerçekleşmiştir. Endekste bu düşüş perakende ticaret ve hizmetler sektörlerinden kaynaklanmıştır.

BÜTÇE GERÇEKLEŞMELERİ

2016 yılı Ocak-Haziran döneminde 1,1 milyar TL fazla veren bütçe, 2017 yılı Ocak-Haziran döneminde 25,2 milyar TL açık vermiştir. Aynı dönemde bütçe gelirleri %8,8 oranında artarak 299,2 milyar TL, bütçe giderleri ise %18,5 oranında artarak 324,4 milyar TL olarak kaydedilmiştir.

2017 yılı Ocak-Haziran döneminde vergi gelirleri; bir önceki yılın aynı ayına göre %13,6 oranında artarak 246,1 milyar TL seviyesine ulaşmıştır. Faiz hariç giderler %20,2 oranında artarak 297,4 milyar TL olarak gerçekleşmiştir. 2016 yılı Ocak-Haziran döneminde 27,5 milyar TL faiz dışı fazla verilmişken, bu yılın aynı ayında 1,8 milyar TL faiz dışı fazla verilmiştir.

Milyon TL	OCAK-HAZİRAN		Değişim Oranı (%)
	2016	2017	
Bütçe Giderleri	273.852	324.435	18,5
Faiz Hariç Giderler	247.462	297.445	20,2
Faiz Giderleri	26.390	26.990	2,3
Bütçe Gelirleri	275.001	299.200	8,8
Vergi Gelirleri	216.553	246.071	13,6
Bütçe Dengesi	1.149	-25.235	-2.296
Faiz Dışı Denge	27.539	1.755	-93,6

DIŞ TİCARET

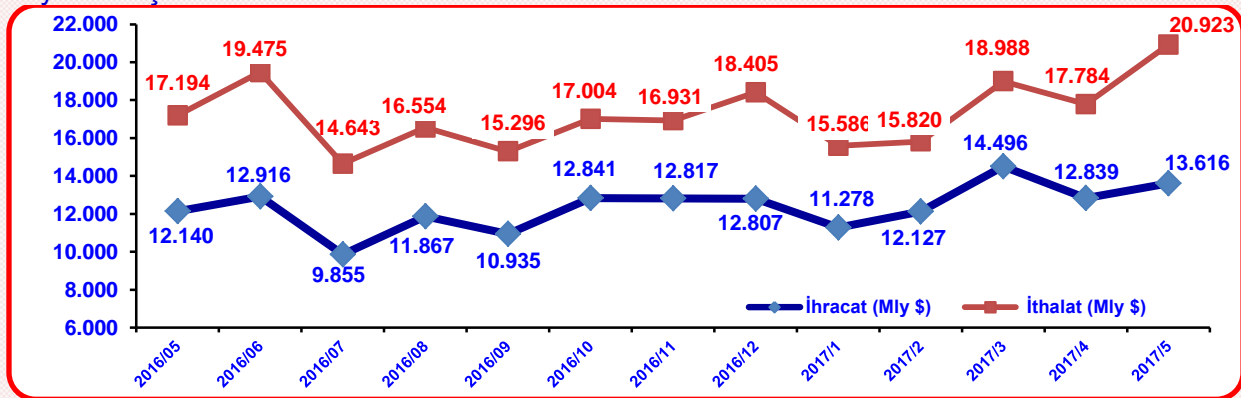
Milyon ABD \$		İhracat (FOB)		İthalat (CIF)		Ara (Hammadde) Malları İthalatı		Dış Ticaret Dengesi		İhracatın İthalatı
Aylar	Yıl	Değer	Değişim (%)	Değer	Değişim (%)	Değer	Değişim (%)	Değer	Değişim (%)	Karşılama Oranı (%)
Ocak-Mayıs	2016	58.720		80.180		54.152		-21.461		73,2
	2017	64.313	9,5	89.146	11,2	66.262	22,4	-24.833	15,7	72,1
Mayıs	2016	12.099		17.197		11.543		-5.098		70,4
	2017	13.616	12,5	20.923	21,7	15.674	35,8	-7.307	43,3	65,1

2017 yılı Mayıs ayında ihracat, 2016 yılı Mayıs ayına göre %12,5 oranında artarak 13,6 milyar Dolar, ithalat da %21,7 oranında artarak 20,9 milyar Dolar olarak gerçekleşmiştir. Dış ticaret açığı 2017 yılı Mayıs ayında %43,3 oranında artarak 7,3 milyar Dolara, 2017 yılı Ocak-Mayıs döneminde ise, geçen yılın aynı dönemine göre %15,7 oranında artarak 24,8 milyar Dolara yükselmiştir. 2017 yılı Ocak-Mayıs döneminde ihracat, 2016 yılı aynı dönemine göre, %9,5 oranında artarak 64,3 milyar Dolar, ithalat da %11,2 oranında artarak 89,1 milyar Dolar seviyesine ulaşmıştır.

2016 yılı Mayıs ayında %48,5 olan Avrupa Birliği'nin (AB) ihracattaki payı, 2017 yılı Mayıs ayında %45 olmuş; 2017 yılı Mayıs ayında, 2016 yılının aynı ayına göre, AB'ye yapılan ihracat %4,4 oranında artarak 6,1 milyar Dolar kaydedilmiştir.

2017 yılı Mayıs ayında fasıllar düzeyinde en büyük ihracat kalemi, "Motorlu kara taşıtları, traktörler, bisikletler, motosikletler ve diğer kara taşıtları, bunların aksam, parça, aksesuarı" (2.171 milyon \$) olurken; bu fasılı "kazanlar, makineler, mekanik cihazlar ve aletler, nükleer reaktörler, bunların aksam ve parçaları" (1.164 milyon \$); "kıymetli ve yarı kıymetli taşlar, kıymetli metaller, inciler, taklit mücevherci eşyası, metal paralar" (989 milyon \$); "demir ve çelik" (724 milyon \$) ve "örme giyim eşyası ve aksesuarları" (712 milyon \$) izlemiştir. "Mineral yakıtlar, mineral yağlar ve bunların damıtılmasından elde edilen ürünler, bitümenli maddeler, mineral mumlar" (2.928 milyon \$); "Kazanlar, makineler, mekanik cihazlar ve aletler, nükleer reaktörler, bunların aksam ve parçaları" (2.367 milyon \$); "kıymetli ve yarı kıymetli taşlar, kıymetli metaller, inciler, taklit mücevherci eşyası, metal paralar" (2.227 milyon \$); "elektrikli makina ve cihazlar, ses kaydetme-verme, televizyon görüntü-ses kaydetme-verme cihazları, aksam-parça-aksesuarı" (1.737 milyon) ve "motorlu kara taşıtları, traktörler, bisikletler, motosikletler ve diğer kara taşıtları, bunların aksam, parça, aksesuarı" (1.498 milyon \$); ile en yüksek ithalat yapılan fasıllar olmuştur.

2017 yılı Mayıs ayında İzmir'in ihracatı 2016 yılının aynı ayına göre, %7,67 oranında artarak 732 milyon Dolar, ithalatı da %17,4 oranında artarak 917 milyon Dolar olarak gerçekleşmiştir. 2017 yılı Mayıs ayında Ege Bölgesi'nin ihracatı 2016 yılının aynı ayına göre, %7,29 oranında artarak 1,28 milyar Dolar, ithalatı da %15 oranında artarak 1,44 milyar Dolar olarak kaydedilmiştir.



**TEMEL EKONOMİK GÖSTERGELER TABLOSU: TÜRKİYE**

BÜYÜME	2012	2013	2014	2015	2016	2017/1
GSYH (Cari Fiyatlarla) (Milyon TL)	1.569.672	1.809.713	2.044.466	2.337.530	2.590.516	641.584
Büyüme Oranı (Zincirlenmiş Hacim End. göre) (%)	4,8	8,5	5,2	6,1	2,9	5,0
İmalat Sanayi (Zincirlenmiş Hacim End.) (%)	2,3	9,3	6,1	5,9	3,9	5,1
İŞGÜCÜ VE İSTİHDAM	2012	2013	2014	2015	2016	Nis.17
İstihdam Edilen Kişi Sayısı (Bin Kişi)	24.821	25.524	25.933	26.621	27.205	28.157
İstihdam Oranı (%)	45,4	45,9	45,5	46,0	46,3	47,2
İşsiz Sayısı (Bin Kişi)	2.518	2.747	2.853	3.057	3.330	3.287
İşsizlik Oranı (%)	9,2	9,7	9,9	10,3	10,9	10,5
Tarım Dışı İşsizlik Oranı (%)	11,5	12	12	12,4	13	12,4
ENFLASYON (%)	2012	2013	2014	2015	2016	Haz.17
Yİ-ÜFE (yıllık)	2,45	6,97	6,36	5,71	9,94	14,87
YD-ÜFE (yıllık)	-1,13	16,15	2,63	10,9	17,73	21,98
TÜFE (yıllık)	6,16	7,4	8,17	8,81	8,53	10,90
DIŞ TİCARET (Milyon \$)	2012	2013	2014	2015	2016	Oca.-May.17
İhracat	152.462	151.803	157.610	143.889	142.544	64.313
İthalat	236.545	251.661	242.177	207.234	198.617	89.146
Dış Ticaret Dengesi	-84.083	-99.859	-84.567	-63.395	-56.073	-24.833
Cari İşlemler Dengesi	-47.962	-63.621	-43.597	-32.118	-32.615	-35.340
TEŞVİKLİ YATIRIMLAR	2012	2013	2014	2015	2016	Oca.-May.17
Teşvikli Yatırımlar (Milyon TL)	62.528	96.350	64.976	99.385	97.714	41.810
Teşvikli Yatırımlar (Belge Adedi)	3.993	4.631	3.929	4.533	5.142	3.043
KURULAN-KAPANAN ŞİRKETLER (Adet)	2012	2013	2014	2015	2016	Oca.-Haz.17
Kurulan Şirket Sayıları	107.219	108.930	126.635	114.691	106.452	29.799
Kapanan Şirket Sayıları	47.978	37.273	39.051	32.762	31.938	16.322
ULUSLARARASI DOĞRUDAN YATIRIMLAR	2012	2013	2014	2015	2016	Oca.-Nis.17
Şirket Sayısı (Adet)	4.251	3.778	4.703	5.599	5.581	1.849
Yatırım Tutarı (Milyon \$)	13.628	12.896	12.828	17.550	12.302	3.604
DÖVİZ POZİSYON AÇIĞI (Milyar \$)	2012	2013	2014	2015	2016	Nis.17
Reel Kesimin Döviz Pozisyon Açığı	-136,2	-171,1	-179,1	-180,4	-205,0	-197,6
BORÇLANMA (Milyar \$)	2012	2013	2014	2015	2016	2017/1
Dış Borç Stoku	339,5	389,7	401,7	395,9	404,9	412,4
Kamu	104,0	115,9	117,7	113,1	119,7	122,9
Özel	228,4	268,6	281,6	281,4	284,4	288,7
KREDİLER (Milyar \$)	2012	2013	2014	2015	2016	May.17
Özel Sektörün Yurtdışından Sağladığı Kredi Borcu	170,7	197,9	212,3	214,6	216,9	224,4
SANAYİ ÜRETİM ENDEKSİ	2012	2013	2014	2015	2016	May.17
(Yıllık Ortalama % Değ.) Takv. Etk. Arındırılmış						
Toplam Sanayi	2,4	3,5	3,5	2,9	1,8	3,5
İmalat Sanayi	2,3	4,4	3,1	3,3	1,4	3,1
KAPASİTE KULLANIMI (%)	2012	2013	2014	2015	2016	Haz.17
Kapasite Kullanım Oranı	76,5	76,7	75,0	76,8	77,4	79,0
GÜVEN ENDEKSLERİ	2012	2013	2014	2015	2016	Haz.17
Reel Kesim Güven Endeksi	106,6	106,6	104,6	103,5	105,2	112,4
Tüketici Güven Endeksi	75,8	76	72,5	66,3	69,5	70,0
Ekonomi Güven Endeksi	104,1	103,9	99,0	96,6	93,9	98,9
SANAYİ CİRO ENDEKSİ	2012	2013	2014	2015	2016	May.17
Sanayi Ciro Endeksi (Arındırılmamış)	140,1	153,1	172,7	187,2	200,4	261,2
MERKEZİ YÖNETİM BÜTÇESİ (Milyon TL)	2012	2013	2014	2015	2016	Oca.-Haz.17
Bütçe Dengesi	-29.412	-18.543	-23.370	-23.525	-29.258	-25.235
PROTESTOLU SENET	2012	2013	2014	2015	2016	Oca.-May.17
Protesto Edilen Senet Sayısı (Bin Adet)	1.075	1.092	1.004	1.000	1.017	383
Protesto Edilen Senet Tutarı (Milyon TL)	6.949	7.494	8.221	10.081	12.288	5.057
KARŞILIKSIZ ÇEK	2012	2013	2014	2015	2016	Oca.-Haz.17
Karşılıksız işlemi yapılan Çek Adedi (Bin Adet)	943	748	674	776	778	251
Karşılıksız işlemi yapıldıktan sonra ödenen Çek Adedi (Bin Adet)	407	299	236	222	206	49
BORSA VE DÖVİZ	2012	2013	2014	2015	2016	Tem.17
BIST 100 Endeksi	64.982	77.315	76.306	79.901	77.587	106.843
Euro/\$	1,29	1,33	1,33	1,11	1,11	1,14

TEMEL EKONOMİK GÖSTERGELER TABLOSU: İZMİR

	2008	2009	2010	2011	2012	2013	2014	2015	2016	2017
NÜFUS-GÖÇ										
Nüfus (Bin)	3.451	3.525	3.606	3.624	3.662	4.061	4.113	4.168	4.223	-
Nüfusun TR Nüfusu İçindeki Payı (%)	4,8	4,9	4,9	4,8	4,8	5,3	5,3	5,3	5,3	-
Nüfus Artış Hızı (‰)	15,0	18,9	20,6	4,1	10,1	13,8	12,7	13,4	13,1	-
TR Nüfus Artış Hızı (‰)	13,1	14,5	15,9	13,5	12,0	13,7	13,3	13,4	13,5	-
Net Göç Hızı (‰)	7,20	6,97	2,91	2,26	2,46	3,45	5,6	5,0	5,6	-
ISO 500 BÜYÜK İÇİNDEKİ ÜYE SAYISI	2008	2009	2010	2011	2012	2013	2014	2015	2016	2017
	48	52	56	55	58	59	59	61	59	-
İŞGÜCÜ VE İSTİHDAM	2008	2009	2010	2011	2012	2013	2014	2015	2016	2017
İstihdam Edilen Kişi Sayısı (Bin Kişi)	1.171	1.170	1.303	1.410	1.424	1.514	1.504	1.483	1.566	-
Sanayi İstihdamının Payı (%)	31,5	28,0	30,4	30,7	31,6	31,8	31,7	32,0	47,6	-
Kadın İstihdamı (Bin Kişi)	314	346	397	422	432	490	466	470	513	-
Kadın İstihdamının Oranı (%)	26,8	29,6	30,5	29,9	30,3	32,4	31,0	28,3	30,7	-
İşsiz Sayısı (Bin Kişi)	156	227	231	243	247	276	243	262	254	-
İşsizlik Oranı (%)	11,8	16,2	15,1	14,7	14,8	15,4	13,9	15,0	14,0	-
Tarım Dışı İşsizlik Oranı (%)	12,4	17,2	16,4	16,2	15,9	17,0	15,0	16,1	15,2	-
ENFLASYON (%)	2008	2009	2010	2011	2012	2013	2014	2015	2016	2017/6
TÜFE (yıllık)	5,84	8,91	7,25	10,15	6,03	7,94	8,54	9,83	8,93	11,3
DIŞ TİCARET (Milyon \$)	2008	2009	2010	2011	2012	2013	2014	2015	2016	2017/5
İhracat	7.823	6.119	6.682	8.072	8.659	9.484	9.624	8.308	8.370	3.570
İthalat	8.313	6.268	8.419	10.621	10.577	10.367	9.950	8.846	8.809	3.917
Dış Ticaret Dengesi	-490	-149	-1.737	-2.550	-1.918	-883	-326	-538	-439	-347
İhracatçı Firma Sayısı (Adet)	3.917	3.694	3.920	4.107	4.269	4.438	4.226	4.529	4.600	3.803
İhracatın TR İhracatı İçindeki Payı (%)	5,9	6,0	5,9	6,0	5,7	6,1	6,1	5,8	5,9	5,5
KAPASİTE KULLANIMI (%)	2008	2009	2010	2011	2012	2013	2014	2015	2016	2017/1
Kapasite Kullanım Oranı	57	51	62,25	70	63	60	55	64	63	62
PROTESTOLU SENETLER	2008	2009	2010	2011	2012	2013	2014	2015	2016	2017/6
Protesto Edilen Senet Sayısı (Adet)	74.760	77.761	55.098	31.131	38.952	43.347	43.406	44.232	47.497	22.672
Protesto Edilen Senetlerin TR İçindeki Payı (%)	4,7	4,9	4,5	3,4	3,6	4,0	4,3	4,4	4,7	4,9
Protesto Edilen Senet Tutarı (Milyon TL)	391	459	319	245	367	463	510	571	775	340
TEŞVİKLİ YATIRIMLAR	2008	2009	2010	2011	2012	2013	2014	2015	2016	2017/5
Belge Adedi	136	105	167	188	209	215	186	208	230	141
Yatırım (Milyon TL)	1.011	651	1.890	2.443	9.042	1.655	4.016	3.145	1.810	3.443
Teşvikli Sabit Yatırımların TR İçindeki Payı (%)	4,04	2,39	3,01	4,55	15,66	1,76	6,5	3,1	1,9	8,2
Bölgesel Yatırımların TR İçindeki Payı (%)	-	4,0	1,9	3,2	2,8	2,2	5,2	4,9	1,9	13,4
ENERJİ TÜKETİMİ	2008	2009	2010	2011	2012	2013	2014	2015	2016	2017/4
Doğalgaz Tük. (Milyon stdm ³)	2.342	1.957	2.342	2.736	2.704	2.739	2.327	3.214	4.299	1.504
MALİ / FINANS	2008	2009	2010	2011	2012	2013	2014	2015	2016	2017/6
Bütçe Gelir/Gider	4,17	3,59	3,99	4,05	4,34	4,36	4,20	4,28	4,2	4,4
Vergi Gelirlerinin TR İçindeki Payı (%)	10,54	10,20	10,77	10,86	11,77	11,14	10,54	11,1	11,4	11,4
Mevduatın Krediyeye Dönüşüm Oranı (%)*	74,6	72,4	87,9	102,5	110,2	123,9	122,2	120,6	111,5	117,8
Toplam Mevduatların TR İçindeki Oranı (%)*	6,2	6,2	5,9	5,8	5,7	5,5	5,2	5,6	5,7	5,7
Toplam Kredilerin TR İçindeki Oranı (%)*	6,4	6,0	5,9	6,1	5,9	6,0	5,2	5,2	4,9	5,0
KAMU YATIRIM TAHSİS PAYI (%)	2008	2009	2010	2011	2012	2013	2014	2015	2016	2017
	2,12	1,80	1,35	1,67	1,59	2,29	2,62	2,63	2,30	-
KURULAN-KAPANAN ŞİRKETLER	2008	2009	2010	2011	2012	2013	2014	2015	2016	2017/6
Kurulan Şirket Sayısı	3.094	2.710	3.253	3.277	2.112	2.928	3.414	4.027	3.962	2.254
Kurulan Şirketlerin TR İçindeki Payı (%)	6,4	6,3	6,5	6,1	5,7	6,0	5,9	6,0	6,2	6,2
Kapanan Şirket Sayısı	805	803	860	943	1.094	1.095	991	740	644	338
Kapanan Şirketlerin TR İçindeki Payı (%)	7,7	7,7	7,5	7,2	7,7	7,0	7,1	6,1	5,8	5,7
YABANCI SERMAYELİ FİRMALAR	2008	2009	2010	2011	2012	2013	2014	2015	2016	2017/5
Yabancı Sermayeli Firma Sayısı	1.256	1.391	1.540	1.682	1.800	1.944	2.100	2.239	2.422	2.466
Yabancı Serm. Firmaların TR İçindeki Payı (%)	6,0	5,9	6,0	5,7	5,5	5,3	5,1	4,8	4,6	4,5
MARKA-PATENT SAYISI	2008	2009	2010	2011	2012	2013	2014	2015	2016	2017/6
Marka Tescil Sayısı (Adet)**	1.983	2.302	1.931	2.146	3.234	4.096	4.366	4.323	5.928	3.443
Marka Tescil Sayısının TR İçindeki Payı (%)	5,6	5,6	6,0	6,0	6,2	6,0	6,0	6,2	7,1	6,7
Patent Tescil Sayısı (Adet)**	25	21	34	31	42	59	55	86	96	153
Patent Tescil Sayısının TR İçindeki Payı (%)	7,4	4,6	5,3	3,7	4,1	4,7	4,2	5,0	5,4	5,8
TURİZM	2008	2009	2010	2011	2012	2013	2014	2015	2016	2017/5
Yabancı Turist Sayısı (Bin Kişi)	1.034	1.057	1.156	1.370	1.368	1.407	1.294	1.201	672	157
Yabancı Turist Sayısının TR İçindeki Payı (%)	3,9	3,9	4,1	4,4	4,4	4,2	3,6	3,3	2,5	1,8
TARIMSAL ÜRETİM	2008	2009	2010	2011	2012	2013	2014	2015	2016	2017
Bitkisel Üretim Değeri (Milyon TL)	2.769	2.675	3.375	3.648	4.100	3.652	5.024	5.940	-	-
Bitkisel Üretim TR İçindeki Payı (%)	1,2	3,9	4,2	4,1	4,7	3,9	5,1	5,0	-	-
İŞ KAZALARI	2008	2009	2010	2011	2012	2013	2014	2015	2016	2017/6
İş Kazasında Ölenlerin TR İçindeki Payı (%)	6,0	4,6	5,4	7,5	5,6	6,0	2,6	5,1	3,7	6,7
MOTORLU KARA TAŞITLARI	2008	2009	2010	2011	2012	2013	2014	2015	2016	2017/5
Motorlu Kara Taşıtlarının TR İçindeki Payı (%)	4,9	6,5	6,4	6,3	6,2	6,1	6,1	6,0	6,0	6,0

*Çeyreklik açıklanmakta olup, 1. çeyrek verileridir. **Aylık bazda olanlar tescil değil, başvuru verileridir.

ÜLKE İNCELEMELERİ XIX : BULGARİSTAN CUMHURİYETİ

Ekonomik Yapı

Dünya Bankası tarafından üst orta gelirli ekonomiler arasında yer alan ve 2016 verileri itibariyle en büyük 77. ekonomi konumunda olan Bulgaristan, dışa açık ve serbest piyasa koşullarının hakim olduğu bir yapıya sahiptir.

1989'da SSCB'den bağımsızlığını kazanmasının ardından planlı bir ekonomik yapıdan serbest piyasa ekonomisine geçiş çalışmaları başlamıştır. Söz konusu geçiş aşamasında uygulanan reformların yetersiz kalması ve başarısız olması, 1996'da ciddi bir ekonomik krizin ortaya çıkmasına sebep olmuştur. Kriz sürecinde üretim daralmış, dış ticaret hacmi küçülmüş, yerel para değer kaybına uğramıştır. 1997'de krizin aşılması için başlatılan ekonomik istikrar programı ile döviz kuru sabitlenerek istikrara kavuşturulmuş, sıkı bir para ve maliye politikası izlenmiş, IMF ile gerçekleştirilen çalışmalar sonucu bir para kurulu kurulmuştur. Söz konusu istikrar politikalarının ve AB üyelik sürecinin etkisiyle Bulgaristan uzun bir ekonomik büyüme dönemine girmiştir.

Bulgaristan'ın 1 Ocak 2007'de AB'nin tam üyesi haline gelmesi, ekonomisinde önemli reformların yapılmasını sağlamıştır. 2008'deki küresel ekonomik krizden olumsuz etkilenen ülke ekonomisi, 2010'dan itibaren tekrar toparlanma sürecine girmiştir. 2015'te kaydedilen güçlü ihracat performansı, Bulgaristan'ın AB'de en hızlı büyüyen ekonomiler arasında yer almasını sağlamıştır. Bu süreçte aktif firma sayısı 35 bin artmış ve firma karlılıkları ile istihdamda dikkat çekici bir büyüme görülmüştür.

Ülke topraklarının yüzde 47'sinin tarım alanlarından oluştuğu Bulgaristan'da hububat, bakliyat ve endüstriyel tarım ürünleri ilk sıralarda yer almaktadır. Ayrıca, toprakların organik tarım için de elverişli olması, bu alanın geleceğini parlak kılmaktadır.

GSYİH'dan %27'lik pay alan sanayi sektöründe ise gıda, içecek, cam, metal, tekstil, plastik, mobilya, kimyasal maddeler ve elektrikli cihazlar imalat ağırlığına sahiptir.

Günümüzde ekonomik büyüklüğe en büyük katkı ihracattan gelmektedir. Hükümet, yatırımlardaki canlanmayı krizin önlenmesinde ve aşılmasında etkin bir araç olarak gördüğü için yatırım teşviklerine önem vermektedir. Ekonomide hala azımsanamayacak ölçüde bir atıl kapasitenin varlığı, yatırımları cazip hale getirmektedir.

AT Kearney 2011 Global Perakende Gelişim Endeksi çalışmasında Bulgaristan yatırım yapılması gereken ilk 30 ülkeden biri olarak gösterilmiştir. Kriz öncesi dönemde doğrudan yabancı yatırımlar çoğunlukla inşaat ve gayrimenkul sektörlerine yapılırken, kriz sonrası dönemde sanayi ve enerji sektörlerine gerçekleştirilen yatırımlar artmıştır.

İş yapma kolaylığı endeksinde 39./190 gibi yüksek bir sırada yer alan Bulgaristan'ın AB'deki en uygun vergi oranlarına ve istihdam kolaylığına sahip olması, yatırımcılar açısından cazip bir konuma yükselmesini sağlamıştır. Teşviksel açıdan, kurumlar ve gelir vergisinde yüzde 10 gibi düşük bir oran uygulanırken, bu oran işsizliğin yüksek olarak belirlendiği Belediye alanlarında yüzde 0'a kadar düşmektedir. Yeni makine ve ekipman alımlarında 2 yıllık KDV muafiyeti, istihdam destekleri, AB fonlarından yararlanma, vb. kolaylıklar, diğer çeşitli teşvikler arasındadır.

Türkiye-Bulgaristan İlişkileri

Karşılıklı ilişkileri geçmiş yüzyıllara değin uzanan iki ülke günümüzde de dostane ve müttefik bir iletişim içerisinde. Bulgaristan'ın SSCB'den ayrılıp serbest piyasa ekonomisine geçişle, ilişkiler ilerleme yönünde yeni bir boyut kazanmıştır. İmzalanan işbirliği anlaşmaları, ilişkilerin siyasi olduğu kadar ekonomik açıdan da gelişmesini sağlamıştır.

2007'de Bulgaristan'ın AB'ye tam üye olmasıyla birlikte Bulgaristan Türkiye'nin Gümrük Birliği'ne dahil olan ülkeler listesine girmiş ve ikili ticaret yeni bir boyut kazanmıştır. Bu kapsamda, gümrük vergisi muafiyeti, kurumlar ve gelir vergisi oranlarının yüzde 10'a düşmesi gibi avantajlar, Bulgaristan'ı Türk yatırımcılar açısından daha da cazip hale getirmiştir.

Bulgaristan'ın ilk beş ticaret ortağı arasında yer alan Türkiye, ülkenin dış ticaretinde yüzde 7'lik bir paya sahiptir. İki ülke arasındaki başlıca ihracat ürünleri mineral yakıtlar, bakır, plastik, elektrikli makine ve cihazlar, diğer makineler, metal cevherleri, demir-çelik; başlıca ithalat ürünleri ise mineral yağlar, bakır, demir-çelik, yağlı tohum, elektrikli makine ve cihazlar, ağaç, ahşap eşya ve plastiktir.

Bulgaristan'da Türk yatırımcılar için fırsat vaat eden temel sektörler; turizm, sağlık, altyapı hizmetleri, sanayi bölgelerinin altyapı ve tesis kurulumları, inşaat malzemeleri, yenilenebilir enerji ve organik tarım şeklindedir. Yatırımlar konusunda daha fazla bilgi Bulgaristan Yatırım Ajansı'ndan (<http://www.investbg.government.bg/en>) edinilebilmektedir.

BULGARİSTAN ÜLKE PROFİLİ (2016)

Nüfus (Milyon Kişi)	7,2
Nüfus Artış Hızı (%)	-0,7
GSYİH (Milyar Dolar)	52,3
GSYİH (%)	3,4
Kişi Başı GSYİH (Dolar)	7.350
Enflasyon Oranı (%)	-0,5
İşsizlik Oranı (%)	7,6
İhracat (Milyar Dolar)	26,1
İhracatta İlk 5 Ülke	Almanya, İtalya, Türkiye, Romanya, Yunanistan
Temel İhracat Ürünleri	Elektrikli ekipmanlar, Mineral yakıtlar, Makine, Bakır ürünleri, Tahıl
İthalat (Milyar Dolar)	28,8
İthalatta İlk 5 Ülke	Almanya, Rusya, İtalya, Romanya, Türkiye
Temel İthalat Ürünleri	Mineral yakıtlar, Makine, Elektrikli ekipmanlar, Motorlu araçlar, Plastik
Cari Denge (% GSYİH)	4,2
İmalat Sanayi (% GSYİH)	15,5
Tarım (%GSYİH)	4,4
Hizmetler (%GSYİH)	67,6
Sanayi (% GSYİH)	28,0

Kaynak: IMF, Dünya Bankası

BULGARİSTAN KÜRESEL DIŞ TİCARET PROFİLİ (2016)

İHRACAT ÜRÜNLERİ	(Milyar \$)	İTHALAT ÜRÜNLERİ	(Milyar \$)
Elektrikli makine ve ekipmanları	2,5	Mineral yakıtlar ve yağlar	3,5
Mineral yakıtlar ve yağlar	2,4	Makine ve ekipmanları	2,9
Makine ve ekipmanları	2,0	Elektrikli makine ve ekipmanları	2,8
Bakır ve bakır ürünleri	1,7	Motorlu araçlar	2,1
Tahıl ve hububat	1,1	Plastik ve plastik ürünleri	1,3
Başka yerde sınıflandırılmamış mallar	0,9	Eczacılık ürünleri	1,2
Giyim ve giyim eşyaları	0,9	Değerli maden ve taşlar	0,8
Eczacılık ürünleri	0,8	Demir ve çelik	0,7
Motorlu araçlar	0,8	Demir ve çelik ürünleri	0,6
Plastik ve plastik ürünleri	0,7	Çeşitli kimyasal maddeler	0,5

Kaynak: Trademap (İlk 10 ürünü yansıtmaktadır.)

TÜRKİYE – BULGARİSTAN TİCARET PROFİLİ (2016)

Fasıl adı	Türkiye'nin Bulgaristan'a İhracatı (Milyon \$)	Fasıl adı	Türkiye'nin Bulgaristan'dan İthalatı (Milyon \$)
Tekstil ürünleri	664	Kok kömürü, rafine edilmiş petrol ürünleri ve nükleer yakıtlar	521
Plastik ve kauçuk ürünleri	215	Ana metal sanayi	415
Giyim eşyası	208	Başka yerde sınıflandırılmamış elektrikli mekine ve cihazlar	236
Ana metal sanayi	195	Kimyasal madde ve ürünler	135
Başka yerde sınıflandırılmamış makine ve teçhizat	164	Gıda ürünleri ve içecek	128

Kaynak: TÜİK