

EGE BÖLGESİ SANAYİ ODASI



AYLIK EKONOMİ BÜLTENİ

ARALIK 2015

Sayı 32

EBSO EKONOMİ BÜLTENİ

DÜNYA EKONOMİSİNDEKİ GELİŞMELER

Artan siyasi ve jeopolitik riskler sebebiyle oldukça zorlu geçen bir yılın ardından, 2016'nın da benzer biçimde geçeceği ilişkin öngörüler yaygınlık kazanmaktadır.

Her şeyden önce 2016'da küresel ekonominin jeopolitik risklerin gölgesinde kalmaya devam edeceği ve büyümenin bu yıla benzer bir biçimde, %2,6 oranında olacağı tahmin edilmektedir.

2015 gündeminin en önemli maddelerinden biri haline gelen petrol fiyatlarındaki dalgalanma seyri devam etmektedir. Son gelişmeler itibariyle, Brent petrolü, 2004'ten bu yana en düşük seviyesine inmiştir. Son fiyat düşüşünde, Ortadoğu'dan ABD'ye üreticilerin, pazar paylarını korumaya yönelik mücadelelerine devam ederek, rekor büyüklükteki arz fazlasını daha da genişletecekleri beklentisi etkili olmuştur.

Küresel piyasaların aylardır yoğunlaştığı FED'in faiz kararına yönelik tartışmalar, Aralık ayında faiz artışının başlayacağına yönelik öngörülerle daha da alevlenmiştir. Nitekim, FED 0,25 baz puan artışla 10 yıl aradan sonra ilk kez faiz artırımına başlamıştır.

Küresel PMI değeri, Kasım ayında önceki aya göre önemli bir değişim göstermeyerek 51,2 düzeyinde gerçekleşmiştir.

ABD

Kademeli faiz artışı mesajı veren FED, istihdamdaki artışın ve enflasyonun %2'ye yükseleceğinin altını çizmiştir.

Faiz artışı ile ilgili uzmanlar ve politika yapıcılar, gösterge faizin 2016 sonuna kadar dört kez daha artırılacağı öngörüsünde bulunmaktadır.

FED bununla birlikte, ABD ekonomisine ilişkin beklentilerini de güncellemiş, bu yılki ortalama büyüme tahminini %2,1'de bırakırken, gelecek yıla ilişkin ortalama büyüme tahmini ise %2,3'den %2,4'e yükseltmiştir.

Kasım ayında İmalat PMI değeri ivme kaybederek, 52,8 düzeyinde gerçekleşmiştir.

EURO BÖLGESİ – AB

Avrupa Merkez Bankası (AMB), Euro Bölgesi'nin büyüme görünümünü çevreleyen risklerin aşağı yönlü olmaya devam ettiğini, bu risklerin, özellikle küresel ekonomideki gelişmelere ilişkin artan belirsizlik ve daha geniş jeopolitik risklerle ilgili olduğunu belirtmiştir.

Uluslararası kredi derecelendirme kuruluşu Standard & Poor's (S&P), son elli yılda Avrupa Birliği'ndeki (AB) ülkelerin kredi not değerlerinin arttığını açıklamıştır. Söz konusu artışta; entegrasyon süreci, modernizasyon, kurumsal sorumluluk ve sınır ötesi ticaretin etkili olduğu belirtilmiştir.

Bununla birlikte, S&P'den yapılan açıklamada, "2015'te entegrasyonun duracağına ve ters yöne gideceğine dair kuvvetli işaretler görülmüştür. Şu anda bu durumun ılımlı seviyede olacağını ve doğrudan AB ülkelerinin kredi notlarına etki edeceğini düşünmüyoruz" değerlendirmesinde bulunulmuştur.

Kasım ayında imalat PMI değeri, 52,8 düzeyinde gerçekleşerek 2014 yılı Nisan ayından beri en yüksek düzeyine ulaşmıştır.

JAPONYA

Japonya'da Gayri Safi Yurtiçi Hasıla (GSYİH) üçüncü çeyrekte, beklentilerin aksine genişlemiş ve geçen yılın aynı dönemine göre %1 büyümüştür. Bu durum, ekonominin resesyona girmeyeceğini göstermektedir.

Goldman Sachs, Japonya Merkez Bankası'nın (BOJ), parasal gevşemeye gideceği tarihe ilişkin öngörüsünü Ocak ayından Nisan ayına ötelemiştir.

Japonya Merkez Bankası gerçekleştirdiği son toplantısında, varlık alım programında değişikliğe gitmemiş ancak tahvil vadelerini uzatmıştır.

Kasım ayında imalat PMI değeri, 52,6 düzeyinde gerçekleşerek, son 20 aydaki en iyi performansını sergilemiştir.

GELİŞMEKTE OLAN ÜLKELER

ÇİN

Çin ekonomisindeki büyümenin 2015'te %6,9 seviyesinden 2016'da %5,5 – 6,5 seviyesine gerilemesi beklenmektedir. Bununla birlikte, ekonomistler Çin ekonomisinde büyümedeki yavaşlamanın en az 2018'e kadar sürmesini beklediklerini belirtmişlerdir.

Ancak, buna rağmen ülke ekonomisinden olumlu sinyaller de alınabilmektedir. Çin'de Kasım ayı sanayi üretimi beklentilerin aksine artış göstermiş, ayrıca perakende satışlar da bu yılın en güçlü artışını kaydetmiştir. Söz konusu gelişme, dünyanın ikinci büyük ekonomisinin istikrara kavuştuğuna ilişkin öngörü oluşmasını sağlamıştır.

Kasım ayında imalat PMI değeri, bir önceki aya göre önemli bir değişim göstermeyerek 48,6 düzeyinde gerçekleşmiştir.

GÜNEY KORE

Uluslararası kredi derecelendirme kuruluşu Moody's, Güney Kore'nin kredi notunu bir kademe yukarı çekerek Aa3'ten Aa2'ye yükseltmiştir. Kuruluş not artışına gerekçe olarak, ülkenin ihtiyatlı mali duruşunu göstermiştir. Moody's'e göre ülkede büyüme trendi gelecek 5 yılda yaklaşık %3 olacaktır.

Kore Merkez Bankası, son gerçekleştirdiği toplantısında FED'in öngörülen faiz artırımını ve bu artırımın küresel ekonomi ve piyasalar üzerindeki etkilerini dikkate alarak gösterge faizi altıncı ay üst üste değiştirmemiştir. Banka, faiz kararının ardından yaptığı açıklamada, Güney Kore ekonomisinin tüketim öncülüğünde toparlanma trendini devam ettirdiğini, ancak düşen ihracat ortamında beklentilerdeki iyileşmenin yetersiz olduğunu belirtmiştir.

Açıklanan son veriler, Güney Kore'nin üçüncü çeyrekte beklenenden daha hızlı büyüdüğünü ve enflasyonun bu yılın en hızlı artışını gerçekleştirdiğini göstermiştir. Bu bağlamda, ekonomiye ilişkin iyimser öngörüler artmaktadır.

Kasım ayında imalat PMI değeri, 49,1 düzeyinde gerçekleşerek eşik değerinin altında kalmıştır.

BREZİLYA

Fitch, Brezilya'nın kredi notunu BBB-'den yatırım yapılabilir seviyenin altı olan BB+'ya düşürmüş, görünümü negatife bırakmıştır. Not düşüşüne gerekçe olarak kötüleşen ekonomik görünüm ve artan siyasi riskler gösterilmiştir. Böylece kredi notunun çöp seviyesine inmesiyle, para birimi Real ve borsalar büyük piyasalar arasında en büyük düşüşü kaydetmiştir. Fitch'in kararı öncesinde de Real'in hükümetin gelecek yıl için bütçe hedefini düşüreceği beklentisiyle gerilemiş olması da dikkat çekicidir.

Ülkede süregelen siyasi kargaşa ortamı yatırımcıların güvenini sarsmaya devam etmektedir. Söz konusu karmaşalar ülkenin siyasi ayağına da yansımaktadır. Planlama Bakanı Nelson Barbosa'nın, Joaquim Levy yerine Maliye Bakanlığı'na getirilmesine karar verildiği açıklanmıştır. Kasım ayında imalat ayı PMI değeri, bir miktar daha gerileyerek 43,8 düzeyinde gerçekleşmiş ve 80 ayın en düşük değerini almıştır.

RUSYA

AB Konseyi tarafından AB'nin Rusya'ya karşı uygulamakta olduğu ekonomik yaptırımların 31 Temmuz 2016'ya kadar uzatıldığı bildirilmiştir. Yaptırımlar uyarınca, AB üyesi 28 ülke, Rusya'ya silah satışı yapmamakta, Rusya'nın petrol ve gaz sektörlerinde kullanılan bazı teknolojilerin AB ülkelerinden alınması kısıtlanmakta ve Rus kamu bankaları Avrupa'da finans sektöründen dışlanmaktadır.

Ülke ekonomisine ilişkin iki önemli gösterge olan işsizlik ve sanayi üretimi rakamları beklentilerden daha kötü bir seyir izlemektedir. İşsizlik Ekim ayında %5,5 iken, Kasım ayında %5,8'e yükselmiştir. Sanayi üretimi ise yıllık bazda %2,9 düşüş beklentilerinin ötesinde, %3,5 oranında azalmıştır.

Rusya Devlet Başkanı Vladimir Putin Rusya'nın, hükümet tahminlerini düşürüp stratejisini gözden geçirmeye zorlayan petrol fiyatlarındaki çöküşün ardından, ekonomik krizin en kötü kısmının geride kaldığını bir kez daha vurgulamıştır.

Rusya Merkez Bankası, artan enflasyon riskleri ve ekonomide soğumanın devam ettiğini gerekçe göstererek faizleri değiştirmeme kararı almış ve politika faizini %11'de sabit bırakmıştır. Ayrıca Banka tarafından yapılan açıklamada 2016'da ekonominin %0,5 – 1 aralığında büyüyeceği öngörüldü.

Kasım ayında imalat ayı PMI değeri, çok hafif bir gerileme ile 50,1 düzeyinde gerçekleşmiş ve eşik düzeye daha da yaklaşmıştır.

TÜRKİYE

Türkiye ekonomisi üçüncü çeyrekte beklentilerin oldukça üzerinde bir büyüme performansı sergilemiştir. Böylece jeopolitik riskler sebebiyle, yatırımcılar açısından kötü geçen bir yılın ardından iyimser bir manzara oluşmuştur.

Uluslararası kredi derecelendirme kuruluşu Fitch Ratings, Türkiye'nin gelişmekte olan Avrupa ülkeleri arasında en kırılgan ülke olduğu ancak zorlu dış finansman ortamını yönetebileceğini ifade etmiştir.

2016 yılında, piyasalar ve makroekonomik görünüm nezdinde, 64. Hükümet Programı'nda yer alan reformların uygulanması büyük önem kazanacaktır.

Kasım ayında imalat PMI değeri 49,3 düzeyine yükselerek, eşik değere yaklaşmıştır.

TÜRKİYE'DEKİ GÜNCEL EKONOMİK GELİŞMELER

BÜYÜME

	Dönem	Sabit fiyatlarla			Hanehalklarının Nihai Tüketim Harcamaları (%)	Devletin Nihai Tüketim Harcamaları (%)	Gayri Safi Sabit Sermaye Oluşumu (%)	Mal ve Hizmet İhracatı (%)	(Eksi) Mal ve Hizmet İthalatı (%)
		GSYH (Milyon TL)	Gelişme hızı (%)	İmalat Sanayi Gelişme hızı (%)					
2014	I	29.469	5,1	6,5	2,6	9,2	-0,3	11,2	0,7
	II	30.925	2,4	2,9	0,5	2,5	-3,5	5,6	-4,3
	III	33.604	1,8	2,5	0,1	6,6	-0,4	7,8	-1,6
	IV	32.131	2,7	2,7	2,5	2,0	-1,0	3,3	4,7
	Yıllık	126.128	2,9	3,7	1,4	4,7	-1,3	6,8	-0,2
2015	I	30.211	2,5	1,2	4,6	2,5	0,4	-0,5	4,0
	II	32.091	3,8	4,9	5,5	7,2	9,7	-1,9	1,5
	III	34.934	4,0	1,3	3,4	7,8	-0,5	-0,6	-1,0
	9 Aylık	97.235	3,4	2,5	4,5	5,9	3,3	-1,0	1,4

Seçimlerle birlikte yaşanan belirsizlikler ve TL'nin değer kaybıyla doğan risklerin gölgesinde olan üçüncü çeyrek büyümesi tarım sektörünün olumlu seyri, tüketim harcamalarının desteği ve net ihracatın uzun süredir negatif etkisinin pozitif kaymasının etkisiyle %4 oranında gerçekleşerek piyasaları şaşırtmıştır.

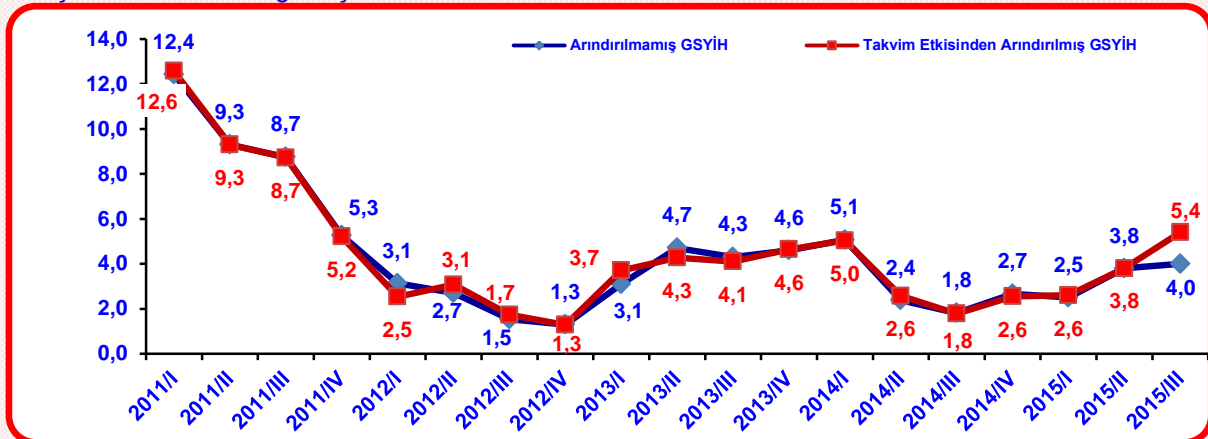
Sabit fiyatlarla GSYH, 2015 yılı üçüncü çeyreğinde, bir önceki yılın aynı çeyreğine göre, takvim etkisinden arındırılmış değeri %5,4 ve mevsim ve takvim etkilerinden arındırılmış değeri %1,3 artış gerçekleşmiştir.

2015 yılı üçüncü çeyreğinde sabit fiyatlarla en hızlı büyümenin sırasıyla; dolaylı ölçülen mali aracılık hizmetleri (%18,3), su temini; kanalizasyon, atık yönetimi ve iyileştirme faaliyetleri (%14,5), finans ve sigorta faaliyetleri (%13,8), tarım, ormancılık ve balıkçılık (%11,1) ile mesleki, bilimsel ve teknik faaliyetler (%10,2) sektörlerinde gerçekleştiği görülmektedir. İmalat sanayi %1,3, inşaat %1,9 oranında büyümüştür. Sabit fiyatlarla 2015 yılı üçüncü çeyreğinde, (-%5,4) ile hane halklarının işverenler olarak faaliyetleri, (-%3,1) ile madencilik ve taş ocaklığı ve (-%0,5) ile diğer hizmet faaliyetleri en fazla daralan sektörler olmuştur.

2015 yılı üçüncü çeyreğinde, iç talep büyümenin itici gücü olmaya devam etse de, bir önceki çeyreğe göre zayıflamıştır. Buna karşın 2,2 puanla kamu ve 0,8 puanla özel olmak üzere toplamda 3 puan ile tüketim harcamaları büyümeye en fazla katkı sağlamıştır. Ayrıca aynı dönemde özel sektör yatırım harcamalarındaki düşüş ve kamunun da rutinini koruması ile yatırım harcamaları büyümede aşağı yönlü etki yaratmıştır.

2015 yılı üçüncü çeyreğinde enerji fiyatlarının düşük seyretmesiyle ithalat hacminin daralması büyümeye olumlu katkı koymuştur. Son üç çeyrekte büyümeyi az da olsa azaltıcı yönde etki yaratan net ihracat üçüncü çeyrek itibarıyla yeniden büyümeye ivme kazandırma yönünde etkili olmuştur.

2015 yılı üçüncü çeyreğinde üretim yöntemine göre, 1,9 puanla hizmetler sektörü en fazla katkı sağlamıştır. Tarım sektörü hasat zamanında etkisi ve geçen yıla oranla bu yıl iklim koşullarının daha iyi olması ile 2015 yılı üçüncü çeyreğinde son 10 yılın en yüksek düzeyinde 1,6 puan ile büyümeye katkı da bulunmuştur. Büyümede etkin rol oynayan sanayi 0,4 puan ve inşaat 0,1 puan ile çok düşük oranda katkı sağlamıştır.



ENFLASYON

%	TÜFE		Yİ-ÜFE		YD-ÜFE	
Kasım	2014	2015	2014	2015	2014	2015
Yıllık	9,15	8,10	8,36	5,25	5,21	10,86
Yıllık Ort.	8,80	7,61	10,32	5,33	13,98	7,00
Aylık	0,18	0,67	-0,97	-1,42	-1,84	-3,85

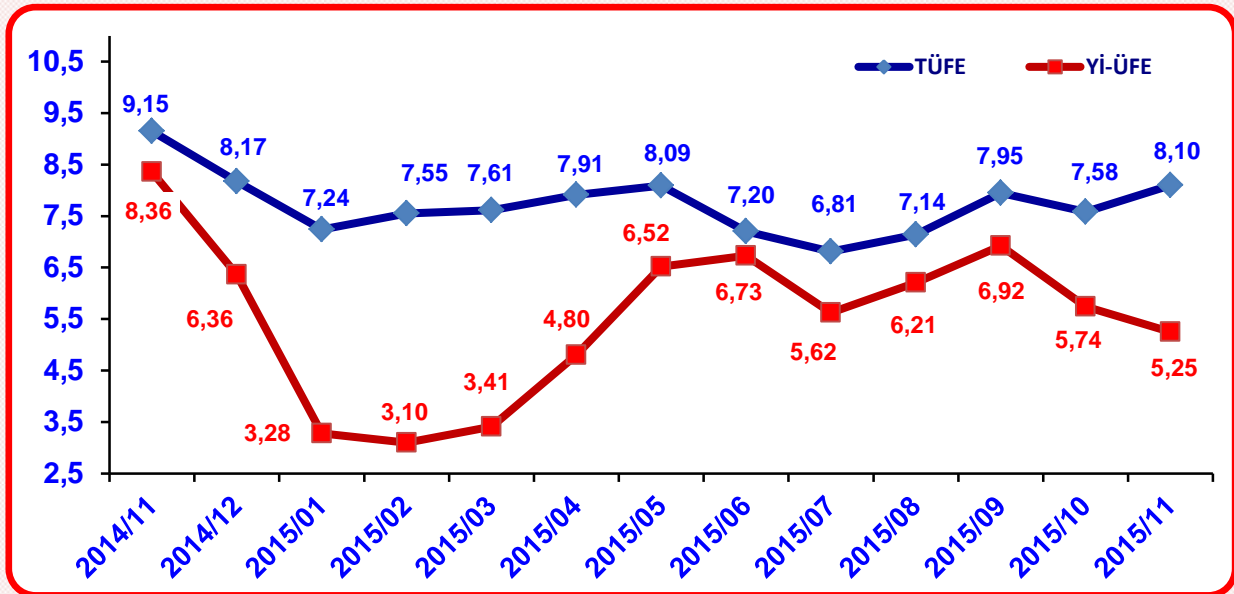
2015 yılı Kasım ayı enflasyon oranı; yıllık TÜFE'de %8,10, Yİ-ÜFE'de %5,25 oranında gerçekleşmiştir. Bir önceki aya göre TÜFE'de %0,67 oranında artış ve Yİ-ÜFE'de ise %1,42 oranında azalış yaşanmıştır.

Yıllık en yüksek artış TÜFE'de (%13,44) ile lokanta ve oteller grubunda gerçekleşmiştir. Ayrıca TÜFE'de bir önceki yılın aynı ayına göre; eğlence ve kültür (%11,74), çeşitli mal ve hizmetler (11,37), ev eşyası (%10,50), ve gıda ve alkolsüz içecekler (%9,51) en çok artışın olduğu diğer gruplardır.

İstatistiki bölgelere göre yapılan ayırmda; İzmir'de TÜFE, bir önceki yılın aynı ayına göre %8,87 ve on iki aylık ortalamalara göre %8,20 oranında artış gerçekleşmiştir.

Yİ-ÜFE alt kalemleri bazında bir önceki aya göre; sanayinin dört sektöründen madencilik ve taşocakçılığı sektöründe %0,37, imalat sanayi sektöründe %1,26, elektrik ve gaz sektöründe %3,69 düşüş yaşanırken, su sektöründe %1,11 oranında artış gerçekleşmiştir. Yıllık bazda imalat sanayideki artış, genel artışın da üstünde %6,11 olmuştur.

Yıllık Değişim Oranları (%)



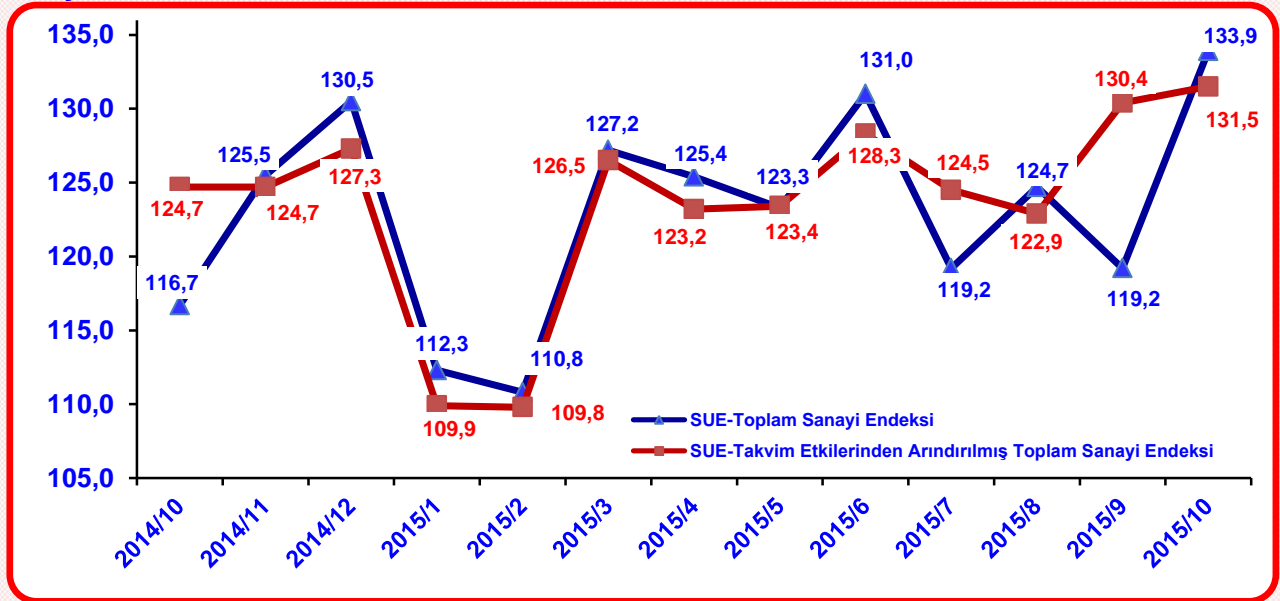
SANAYİ ÜRETİM ENDEKSİ

EKİM 2015 (2010=100)	Arındırılmamış		Takvim Etkisinden Arındırılmış		Mevsim ve Takvim Etkisinden Arındırılmış	
	Endeks	Değişim (Yıllık)	Endeks	Değişim (Yıllık)	Endeks	Değişim (Aylık)
Toplam Sanayi	133,9	14,7	131,5	4,6	126,6	0,1
Madencilik ve Taşocakçılığı	118,2	6,8	117,0	-0,5	109,7	4,1
İmalat Sanayi	137,5	16,1	134,6	5,0	128,2	0,3
Elektrik, Gaz, Buhar ve İklim. Ürt. ve Dağıtım	118,6	9,2	117,7	4,1	124,5	-2,8

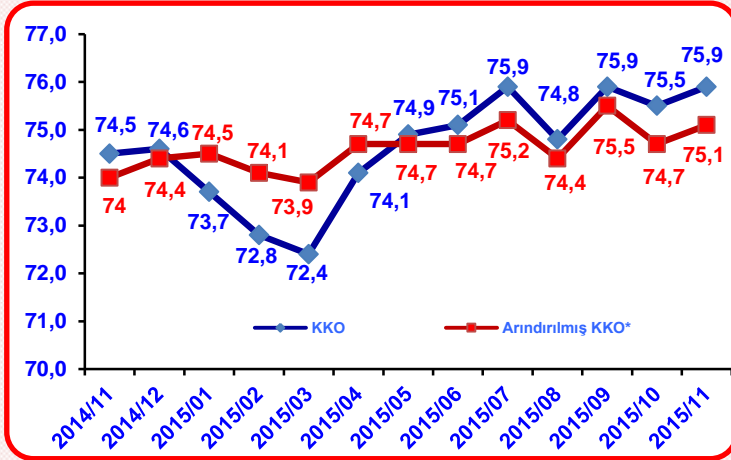
Arındırılmamış Sanayi Üretim Endeksi, bir önceki yılın aynı ayına göre 2015 yılı Ekim ayında %14,7 oranında artış göstermiştir.

Takvim etkisinden arındırılmış Sanayi Üretim Endeksi yıllık bazda %4,6 oranında artarken; madencilik ve taşocakçılığı sektörü %0,5 oranında azalmış, imalat sanayi sektörü %5,0 oranında ve elektrik, gaz, buhar ve iklimlendirme üretimi ve dağıtım sektörü de %4,1 oranında artmıştır.

Ana sanayi gruplarından 2015 yılı Ekim ayında mevsim ve takvim etkisinden arındırılmış Sanayi Üretim Endeksi'nde, bir önceki aya göre en yüksek artış; %5,5 ile dayanıklı tüketim malları imalatında gerçekleşmiştir. İmalat sanayinin alt sektörlerine baktığımızda; aynı dönemde en fazla artış ise, %26,5 ile bilgisayarların, elektronik ve optik ürünlerin imalatında gerçekleşmiştir. Bu artışı, %16,2 ile makine ve ekipmanların kurulumu ve onarımı imalatı ve %15,4 ile ulaşım araçlarının imalatı izlemiştir. En yüksek azalış; %5,4 ile başka yerde sınıflandırılmamış makine ve ekipman imalatında gerçekleşmiştir. Bu azalışı, %4,9 ile elektrikli teçhizat imalatı ve %3,6 ile kayıtlı medyanın basılması ve çoğaltılması imalatı izlemiştir.



KAPASİTE KULLANIM ORANI



2015 yılı Kasım ayında Kapasite Kullanımı %75,9 oranında gerçekleşerek sınırlı düzeyde artış göstermiştir.

Kok kömürü ve rafine edilmiş petrol ürünleri imalatı %88,7, bilgisayarların, elektronik ve optik ürünlerin imalatı %86,8, kağıt ve kağıt ürünlerinin imalatı %83,7, motorlu kara taşıtı, treyler (römork) ve yarı treyler (yarı römork) imalatı %81,3 ile 2015 yılı Kasım ayını en yüksek kapasite ile kapatan sektörlerdir.

HANEHALKI İŞGÜCÜ İSTATİSTİKLERİ

Mevsim etkilerinden arındırılmamış temel işgücü göstergeleri

EYLÜL 2014-2015	Toplam	
	2014	2015
15 yaş ve daha yukarı yaşta kişiler		
Nüfus (Bin kişi)	57.175	58.054
İşgücü (Bin kişi)	29.233	30.259
İstihdam (Bin kişi)	26.169	27.156
Tarım	5.625	5.825
Tarım dışı	20.545	21.331
İşsiz (Bin kişi)	3.064	3.103
İş gücüne dahil olmayanlar (Bin kişi)	27.942	27.795
İşgücüne katılma oranı (%)	51,1	52,1
İstihdam oranı (%)	45,8	46,8
İşsizlik oranı (%)	10,5	10,3
Tarım dışı işsizlik oranı (%)	12,7	12,4
15-64 yaş grubu		
İşgücüne katılma oranı (%)	55,8	57,0
İstihdam oranı (%)	49,9	51,1
İşsizlik oranı (%)	10,7	10,5
Tarım dışı işsizlik oranı (%)	12,8	12,5
Genç nüfusta (15-24 yaş) işsizlik oranı (%)	19,1	18,5

Türkiye genelinde 15 ve yukarı yaşta kişilerde 2015 yılı Eylül ayında işsizlik oranı geçen yılın aynı ayına göre %10,3 oranında gerçekleşmiştir. İşsizlik oranı; erkeklerde %8,9, kadınlarda %13,3 oranında kaydedilmiştir. Tarım dışı işsizlik oranı %12,4, işsiz sayısı 3 milyon 103 bin kişidir. Genç nüfusta işsizlik oranı %18,5 seviyesinde gerçekleşmiştir.

2015 yılı Eylül ayında istihdam edilenlerin %21,5'i tarım, %19,6'sı sanayi, %7,5'i inşaat ve %51,4'ü hizmetler sektöründedir.

İSTİHDAMIN GELİŞİMİ (Bin kişi, 15+ yaş)

EYLÜL 2015	SANAYİ	TARIM	İNŞAAT	HİZMETLER	TOPLAM
Erkek	4.101	3.100	1.972	9.765	18.939
Kadın	1.226	2.725	68	4.198	8.218
Toplam	5.327	5.825	2.040	13.964	27.156

ÖDEMELER DENGESİ

(Milyon Dolar)	Ekim		12 Aylık Kümülatif 2015
	2014	2015	
CARİ İŞLEMLER HESABI	-2.309	-133	-38.109
SERMAYE HESABI	-1	0	-8
FİNANS HESABI	-3.559	-2.269	-31.135
Doğrudan Yatırımlar (net)	-525	-367	-9.166
Portföy Yatırımlar (net)	-1.941	-147	7.123
Diğer Yatırımlar (net)	-2.553	-558	-19.317
Rezerv Varlıklar (net)	1.460	-1.197	-9.805
Net Hata ve Noksan	-1.249	-2.136	6.952

Kaynak: TCMB

Cari işlemler açığı, 2015 yılı Ekim ayında 2,2 milyar dolar daralarak 133 milyon dolar ve Ocak-Ekim 2015 döneminde %24,9 oranında azalarak 25,4 milyar dolar olarak gerçekleşmiştir. Aynı dönemde 12 aylık kümülatifte ise, son 5 yılın en düşük seviyesi olan 38,1 milyar dolara gerilemiştir.

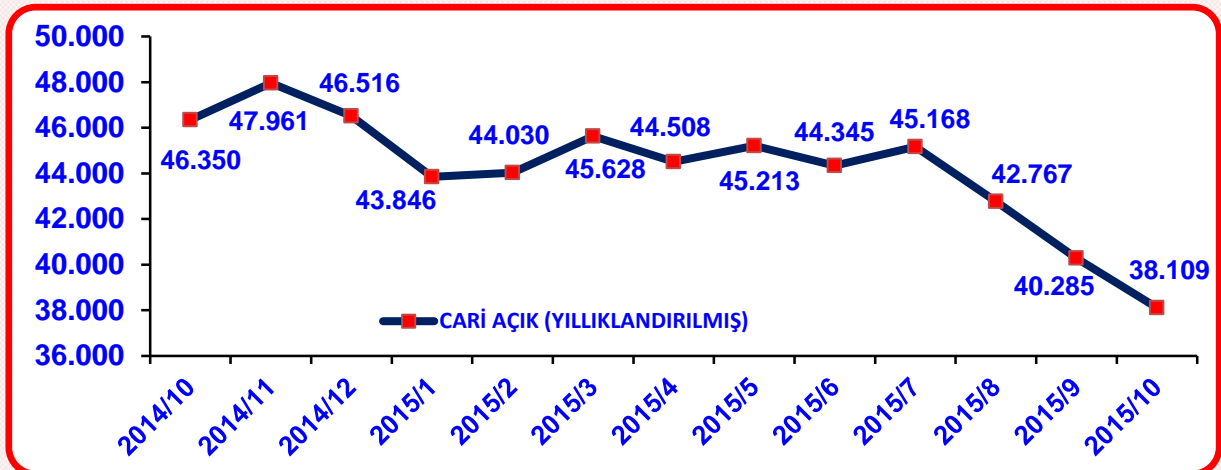
2015 yılında enerji fiyatlarındaki aşağı yönlü seyri ithalatı sınırlandırarak cari açık üzerinde olumlu etki yaratmıştır. 2015 yılı Ekim ayında yıllıklandırılmış olarak 1,8 milyar dolarlık net altın ihracatı da cari açıktaki daralmayı desteklemiştir. 2015 yılı Ocak-Ekim döneminde bir önceki yılın aynı dönemine göre 10,8 milyar dolarlık dış ticaret dengesi cari açıktaki iyileşmede etkili olmuştur. Yanı sıra turizm gelirlerinin %11,5 oranındaki azalması cari açığa olumsuz yansımıştır.

Net doğrudan yatırımlar 2011 yılından beri zayıf seyrini 2015 yılı Ekim ayında da koruyarak 367 milyar dolar olarak kaydedilmiştir. Ancak, 2015 yılı Ocak-Ekim döneminde geçen yılın aynı dönemine göre 3,5 milyar dolar artarak 9,1 milyar dolar olarak gerçekleşmiştir.

Mayıs ayından bu yana net sermaye çıkışlarının olduğu portföy yatırımlarında 2015 yılı Ekim ayında 147 milyar dolar sermaye girişi yaşansa da, 2015 yılı Ocak-Ekim döneminde 11,6 milyar dolarlık sermaye çıkışı kaydedilmiştir.

2015 yılı Ekim ayında rezerv varlıklar 1,2 milyar dolar azalmıştır. Net hata noksan kaleminde ise, 2015 yılı Ekim ayında 2,1 milyar dolar sermaye çıkışı gözlenirken, 2015 yılı Ocak-Ekim döneminde 11,2 milyar dolarlık bir sermaye girişi kaydedilmiştir.

Enerji fiyatlarındaki düşük seyrin devam ederek ithalatı azaltma yönünde etkilemesi ve Avrupa'ya ihracatın güçlenmesiyle cari açıktaki iyileşmenin devam edeceği öngörülmektedir. Bunun yanı sıra, yaşanan terör olaylarının da etkisiyle risk algısının yükselmesi, güvensizlik ortamı, Rusya ile yaşanan sıkıntılar gelecek yılda dış ticaret ve turizm gelirleri üzerinde olumsuz etki yaratacağı tahmin edilmektedir.



GÜVEN ENDEKSLERİ

Aylar	Reel Kesim Güven Endeksi	Tüketici Güven Endeksi
2014		
Kasım	102,7	68,7
Aralık	101,2	67,7
2015		
Ocak	103,2	67,7
Şubat	103,4	68,1
Mart	103,5	64,4
Nisan	107,9	65,4
Mayıs	109,0	64,3
Haziran	104,9	66,4
Temmuz	105,4	64,7
Ağustos	103,7	62,4
Eylül	99,1	58,5
Ekim	100,5	62,8
Kasım	105,2	77,1
Aralık	-	73,6

*2004-2011 dönemi için modele dayalı yaklaşımla geriye çekme yöntemi uygulanmış olan yeni seri

Reel Kesim Güven Endeksi; 2015 yılı Kasım ayında, 4,7 puan artarak, 105,2 seviyesinde gerçekleşerek artış eğilimini sürdürmüştür.

Tüketici Güven Endeksi, 2015 yılı Kasım ayında bir önceki aya göre %22,9 oranında artarak 77,1 ile 10 ayın en yüksek seviyesine ulaşırken, Ekim ayında %4,6 oranında azalarak 73,6 seviyesine gerilemiştir. Dolar kurunun hızla yükselişi, faizlerdeki durum ile enflasyonun yükseliş beklentileri ve ülkedeki yaşanan terör olayları düşüşte etkili olmuştur.

BÜTÇE GERÇEKLEŞMELERİ

Bütçe; 2014 yılı Ocak-Kasım döneminde 11,3 milyar TL, 2015 yılı Ocak-Kasım döneminde 5,4 milyar TL açık vermiştir. Aynı dönemde bütçe gelirleri %14,2 oranında artarak 441,8 milyar TL, bütçe giderleri ise, %12,3 oranında artarak 447,2 milyar TL olarak kaydedilmiştir.

2015 yılı Ocak-Kasım döneminde vergi gelirleri, bir önceki yılın aynı dönemine göre %15,9 oranında artarak 372,7 milyar TL seviyesine ulaşmıştır. Faiz hariç giderler %13,2 oranında artarak 396 milyar TL olarak gerçekleşmiştir. 2014 yılı Ocak-Kasım döneminde 37,1 milyar TL faiz dışı fazla verilmişken, bu yılın aynı döneminde 45,8 milyar TL faiz dışı fazla verilmiştir.

Milyon TL	OCAK-KASIM		Değişim Oranı (%)
	2014	2015	
Bütçe Giderleri	398.237	447.222	12,3
Faiz Hariç Giderler	349.778	395.950	13,2
Faiz Giderleri	48.460	51.272	5,8
Bütçe Gelirleri	386.898	441.793	14,2
Vergi Gelirleri	321.661	372.745	15,9
Bütçe Dengesi	-11.339	-5.429	52,1
Faiz Dışı Denge	37.121	45.842	23,5

Kaynak: BUMKO

DIŞ TİCARET

Milyon ABD \$		İhracat (FOB)		İthalat (CIF)		Ara (Hammadde) Malları İthalatı		Dış Ticaret Dengesi		İhracatın İthalatı
Aylar	Yıl	Değer	Değişim (%)	Değer	Değişim (%)	Değer	Değişim (%)	Değer	Değişim (%)	Karşılama Oranı (%)
Ocak-Ekim	2014	131.274		199.004		145.746		-67.631		66,0
	2015	120.505	-8,2	173.231	-13,0	120.169	-17,5	-52.726	-22,2	69,6
Ekim	2014	13.892		19.185		14.014		-6.293		67,2
	2015	13.290	3,1	16.911	-11,9	11.492	-18,0	-3.621	-42,5	78,6

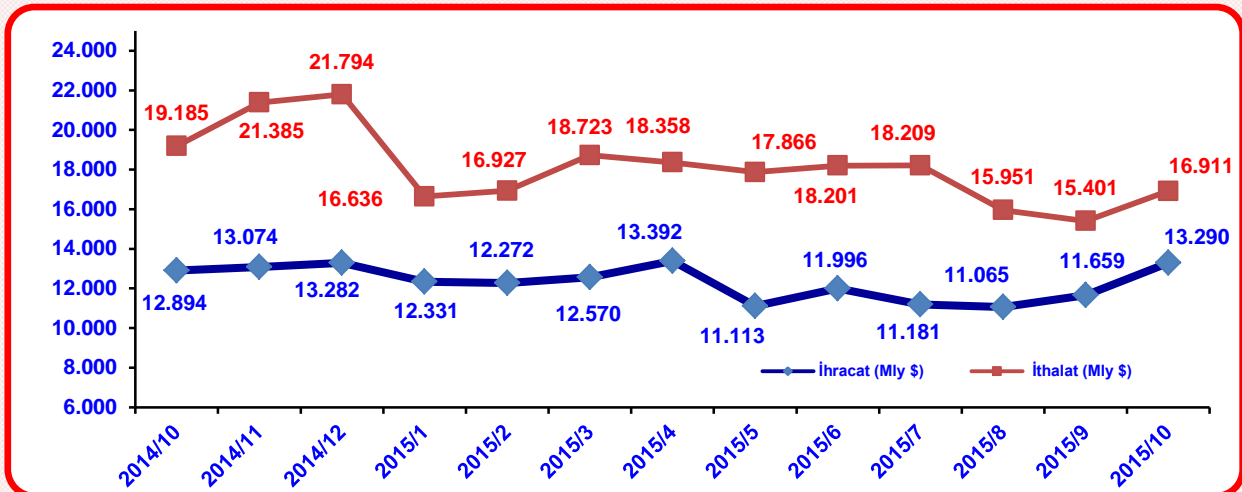
2015 yılı Ekim ayında ihracat, 2014 yılı Ekim ayına göre %3,1 artarak 13,2 milyar dolar, ithalat da %11,9 oranında azalarak 16,9 milyar dolar olarak gerçekleşmiştir. Aynı dönemde dış ticaret açığı %42,5 oranında azalarak 3,6 milyar dolar seviyesine gerilemiştir.

2014 yılı Ekim ayında %44,1 olan Avrupa Birliği'nin (AB) ihracattaki payı, 2015 yılı Ekim ayında %47,3 olmuş; 2015 yılı Ekim ayında, 2014 yılının aynı ayına göre, AB'ye yapılan ihracat %10,7 oranında artarak 6,2 milyar dolar olarak gerçekleşmiştir.

2015 yılı Ekim ayında fasıllar düzeyinde en büyük ihracat kalemi, "motorlu kara taşıtları, traktörler, bisikletler, motosikletler ve diğer kara taşıtları, bunların aksam, parça, aksesuarı" (1.669 milyon \$) olurken; bu fasılı "kazanlar, makinalar, mekanik cihazlar ve aletler, nükleer reaktörler, bunların aksam ve parçaları" (1.102 milyon \$); "kıymetli veya yarı kıymetli taşlar, kıymetli metaller, inciler, taklit mücevherci eşyası, metal paralar" (1.035 milyon \$), "örme giyim eşyası ve aksesuarı" (882 milyon \$) ve "elektrikli makina ve cihazlar, ses kaydetme-verme, televizyon görüntü-ses kaydetme-verme cihazları, aksam-parça-aksesuarı" (836 milyon \$) izlemiştir. "Mineral yakıtlar, mineral yağlar ve bunların damıtılmasından elde edilen ürünler, bitümenli maddeler, mineral mumlar" (2.815 milyon \$); "kazanlar, makinalar, mekanik cihazlar ve aletler, nükleer reaktörler, bunların aksam ve parçaları" (2.222 milyon \$); "elektrikli makina ve cihazlar, ses kaydetme-verme, televizyon görüntü-ses kaydetme-verme cihazları, aksam-parça-aksesuarı" (1.645 milyon \$); "motorlu kara taşıtları, traktörler, bisikletler, motosikletler ve diğer kara taşıtları, bunların aksam, parça, aksesuarı" (1.549 milyon \$) ve "demir ve çelik" (1.083 milyon \$); ile en yüksek ithalat yapılan fasıllar olmuştur.

2015 yılı Ekim ayında İzmir'in ihracatı 2014 yılı Ekim ayına göre, %2,76 oranında azalarak 773 milyon dolar, ithalatı da %3,9 oranında azalarak 756 milyon dolar olarak gerçekleşmiştir.

2015 yılı Ekim ayında Ege Bölgesi'nin ihracatı 2014 yılı Ekim ayına göre, %2,82 oranında azalarak 1,34 milyar dolar, ithalatı da %6,2 oranında azalarak 1 milyar dolar olarak kaydedilmiştir.



TEMEL EKONOMİK GÖSTERGELER TABLOSU

BÜYÜME	2010	2011	2012	2013	2014	2015/III
GSYH (Cari Fiyatlarla) (Milyon \$)	731.608	774.188	785.721	821.937	800.107	184.169
Büyüme Oranı (Sabit Fiyatlarla) (%)	9,2	8,8	2,2	4,2	2,9	4,0
İmalat Sanayi (Sabit Fiyatlarla) (%)	13,6	10	1,8	3,7	3,7	1,3
İŞGÜCÜ VE İSTİHDAM	2010	2011	2012	2013	2014	Eyl.15
İstihdam Edilen Kişi Sayısı (Bin Kişi)	22.594	24.110	24.821	25.524	25.933	27.156
İstihdam Oranı (%)	41,3	43,1	43,6	44,0	45,5	46,8
İşsiz Sayısı (Bin Kişi)	3.046	2.615	2.518	2.747	2.853	3.103
İşsizlik Oranı (%)	11,9	9,8	9,2	9,7	9,9	10,3
Tarım Dışı İşsizlik Oranı (%)	14,8	12,4	11,5	12,0	12,0	12,4
ENFLASYON (%)	2010	2011	2012	2013	2014	Kas.15
Yİ-ÜFE (yıllık)	8,51	11,07	6,17	4,48	10,29	5,25
YD-ÜFE (yıllık)	-	14,65	3,49	6,57	13,12	10,86
TÜFE (yıllık)	8,58	6,45	8,94	7,49	8,85	8,10
DIŞ TİCARET (Milyon \$)	2010	2011	2012	2013	2014	Oca.-Eki. 2015
İhracat	113.883	134.907	152.462	151.803	157.643	120.505
İthalat	185.544	240.842	236.545	251.661	242.184	173.231
Dış Ticaret Dengesi	-71.661	-105.863	-84.083	-99.858	-84.540	-52.726
Cari İşlemler Dengesi	-45.420	-75.082	-48.497	-64.940	-45.846	-25.411
TEŞVİKLİ YATIRIMLAR	2010	2011	2012	2013	2014	Oca.-Eki. 2015
Teşvikli Yatırımlar (Milyon TL)	60.241	52.384	57.822	96.048	62.021	81.598
Teşvikli Yatırımlar (Belge Adedi)	3.956	4.213	4.234	4.906	4.055	3.631
KURULAN-KAPANAN ŞİRKETLER (Adet)	2010	2011	2012	2013	2014	Oca.-Kas. 2015
Kurulan Şirket Sayıları	102.913	114.872	107.219	108.930	126.635	103.364
Kapanan Şirket Sayıları	43.363	56.121	47.978	37.273	39.051	28.813
ULUSLARARASI SERMAYELİ YATIRIMLAR	2010	2011	2012	2013	2014	Oca.-Eyl. 2015
Şirket Sayısı (Adet)	3.250	4.333	4.265	3.780	4.692	3.713
Yatırım Tutarı (Milyon \$)	6.221	14.146	10.126	9.298	8.447	8.998
DÖVİZ POZİSYON AÇIĞI (Milyar \$)	2010	2011	2012	2013	2014	Eyl.15
Reel Kesimin Döviz Pozisyon Açığı	-92	-122	-139	-174	-175	-175
BORÇLANMA (Milyar \$)	2010	2011	2012	2013	2014	2015/II
Dış Borç Stoku	292	304	339	389	402	405
Kamu	89	94	104	116	118	116
Özel	191	200	228	268	282	288
KREDİLER (Milyar \$)	2010	2011	2012	2013	2014	2015/III
Özel Sektörün Yurtdışından Sağladığı Kredi Borcu	119,7	126,8	139,6	155,9	167,4	211,5
SANAYİ ÜRETİM ENDEKSİ (Yıllık Ortalama % Değ.) Takv. Etk. Arındırılmış	2010	2011	2012	2013	2014	Eki.15
Toplam Sanayi	12,4	9,7	2,5	3,4	3,5	4,6
İmalat Sanayi	14	10,1	2,2	4,4	3,1	5,0
KAPASİTE KULLANIMI (%)	2010	2011	2012	2013	2014	Kas.15
Kapasite Kullanım Oranı	72,6	75,4	74,2	74,6	74,4	75,9
GÜVEN ENDEKSLERİ	2010	2011	2012	2013	2014	Kas.15
Reel Kesim Güven Endeksi	106,4	97,2	106,3	108,1	107,1	105,2
Tüketici Güven Endeksi	90,9	92	75,8	76	72,5	73,6 (Ara.15)
Ekonomi Güven Endeksi	-	-	104,2	107,9	94,1	105,0
SANAYİ CİRO ENDEKSİ	2010	2011	2012	2013	2014	Eki.15
Sanayi Ciro Endeksi	100	129,9	140,1	153,1	172,7	207,1
MERKEZİ YÖNETİM BÜTÇESİ (Milyon TL)	2010	2011	2012	2013	2014	Oca.-Kas.15
Bütçe Dengesi	-40.081	-17.783	-28.791	-18.449	-22.666	-5.429
PROTESTOLU SENET	2010	2011	2012	2013	2014	Oca.-Kas.15
Protesto Edilen Senet Sayısı (Bin Adet)	1.216	919	1.075	1.091	1.004	911
Protesto Edilen Senet Tutarı (Milyon TL)	5.769	4.902	6.949	7.494	8.221	8.850
KARŞILIKSIZ ÇEK	2010	2011	2012	2013	2014	Oca.-Kas.15
Karşılıksız işlemi yapılan Çek Adedi (Bin Adet)	860	581	943	748	673	701
Karşılıksız işlemi yapıldıktan sonra ödenen Çek Adedi (Bin Adet)	505	298	400	289	216	146
BORSA VE DÖVİZ	2010	2011	2012	2013	2014	21.12.2015
BIST 100 Endeksi	59.567	60.195	64.982	77.314	76.306	73.328
Euro/\$	1,33	1,39	1,29	1,33	1,33	1,08