



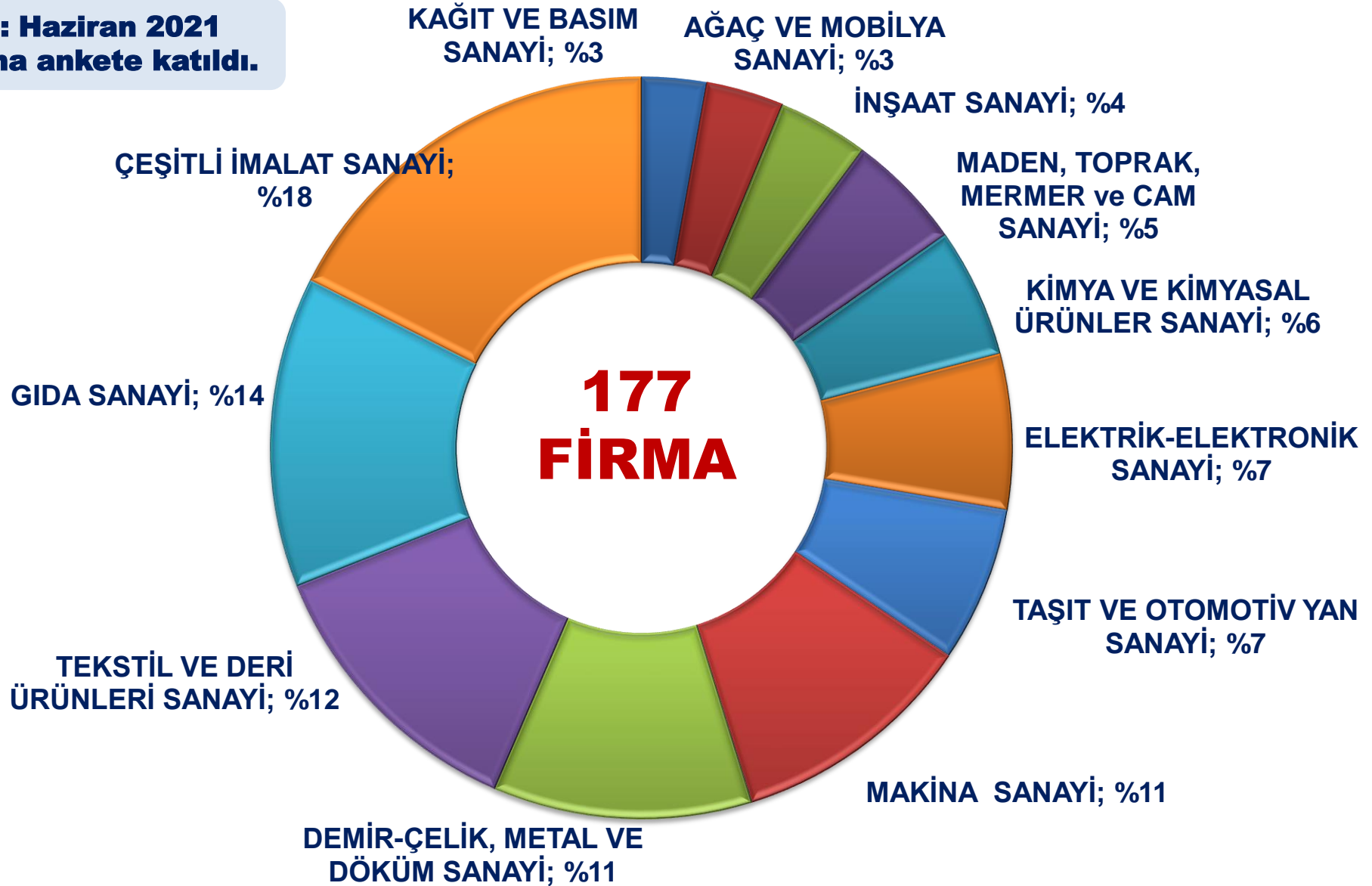
EGE BÖLGESİ SANAYİ ODASI
AEGEAN REGION CHAMBER OF INDUSTRY

EKONOMİK DEĞERLENDİRME ANKET RAPORU

13 Temmuz 2021

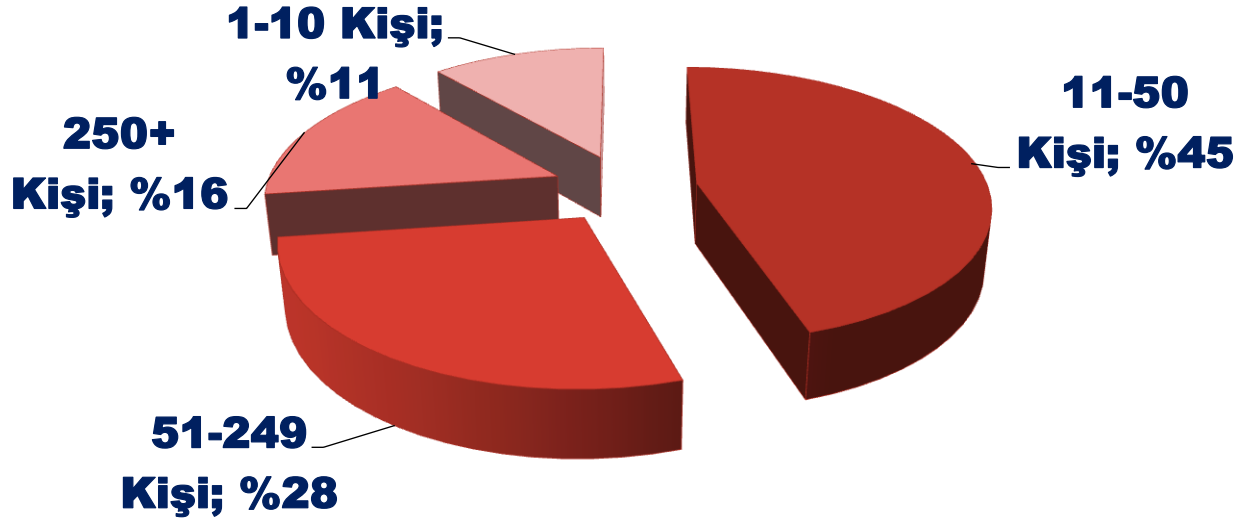
ANKETE KATILIMIN SEKTÖREL DAĞILIMI

Anket dönemi: Haziran 2021
Toplam 177 Firma ankete katıldı.

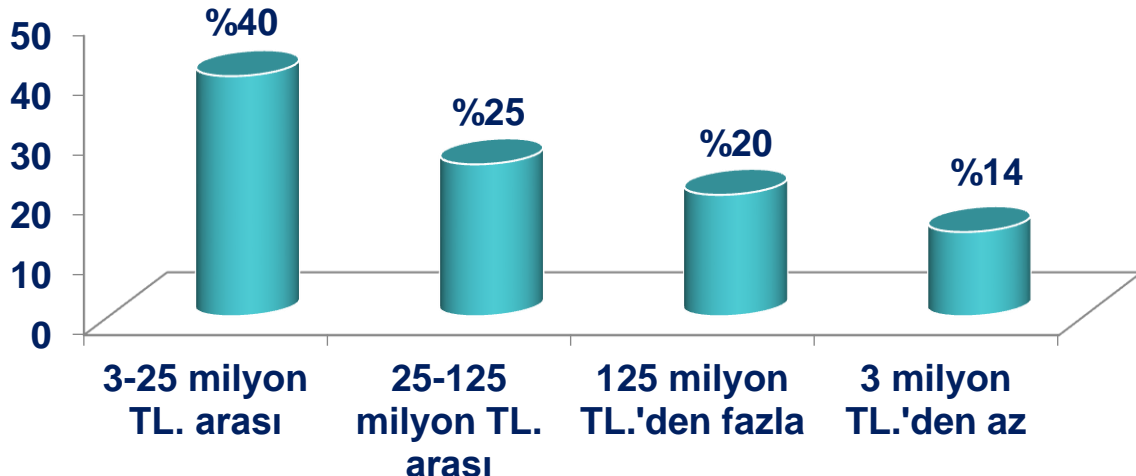




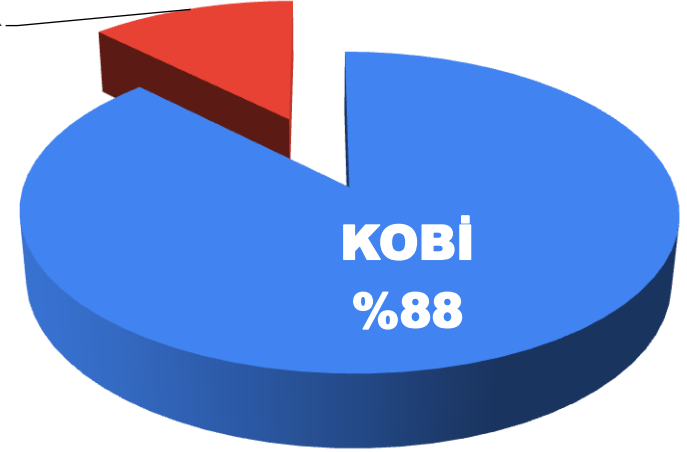
Çalışan sayınız hangi aralıkta bulunmaktadır?



Cironuzun bulunduğu aralığı lütfen işaretleyiniz.



BÜYÜK
%12

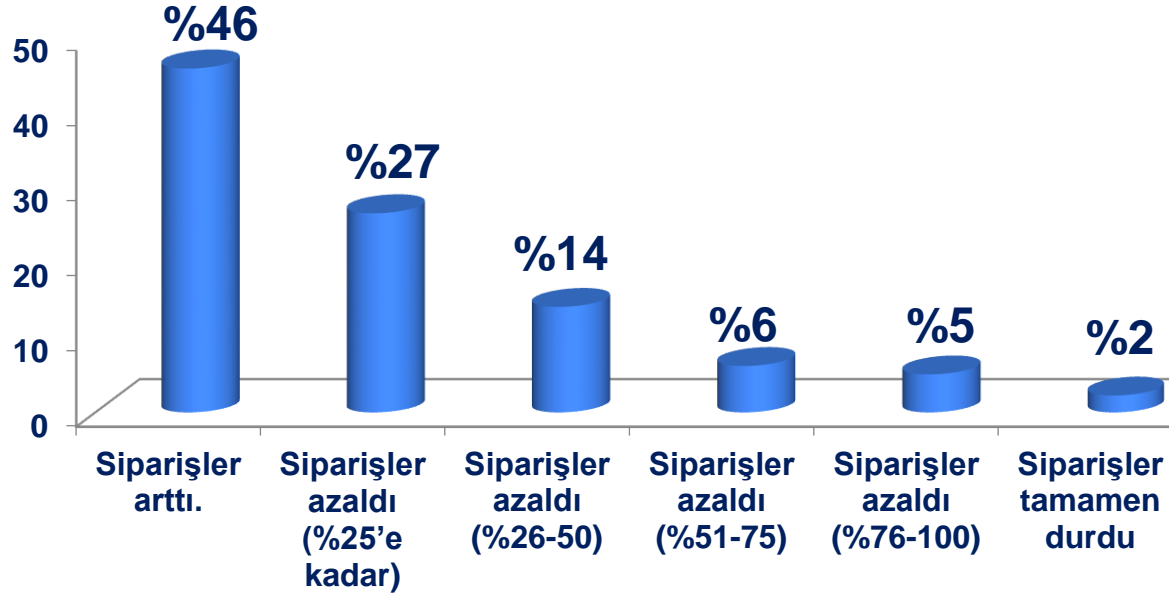


Ankete katılan firmaların ;

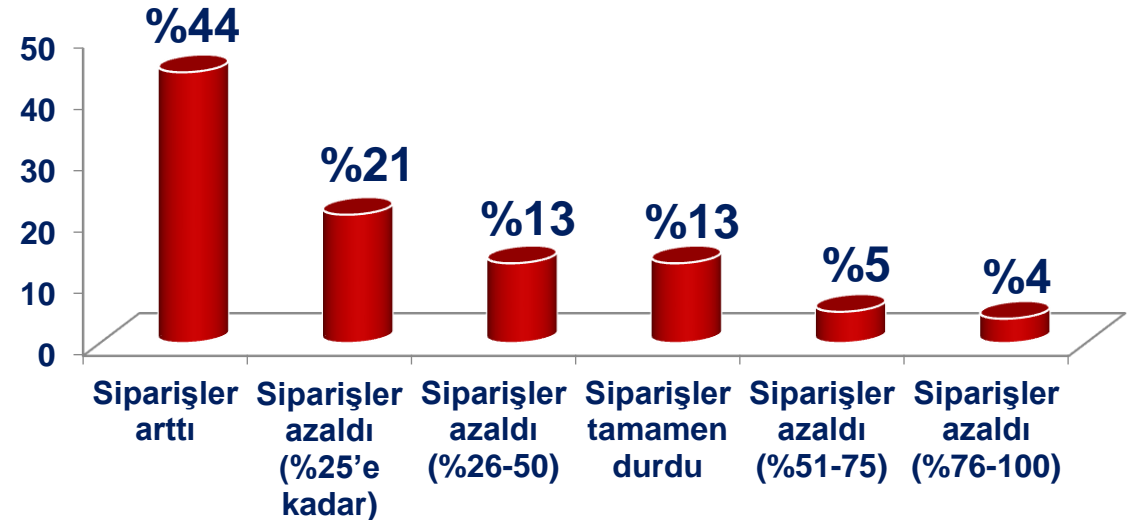
- %88'si KOBİ,
- %12'si Büyük firma statüsündedir.

İÇ VE DIŞ PAZARLARDA SİPARİŞLERİN DURUMU

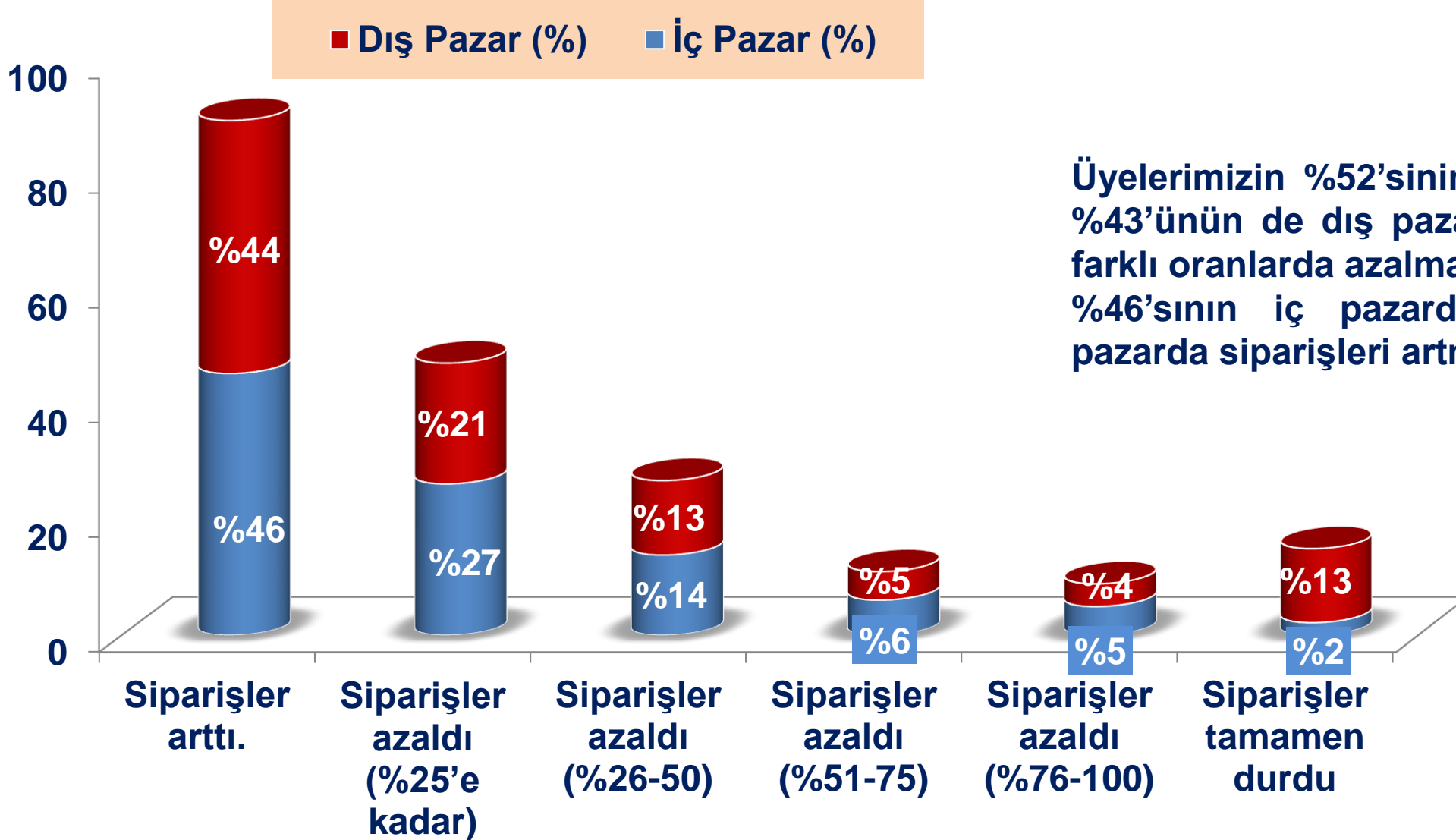
2021 yılı ilk yarısında, iç pazarda siparişlerinize ilgili hangisi gerçekleşti?



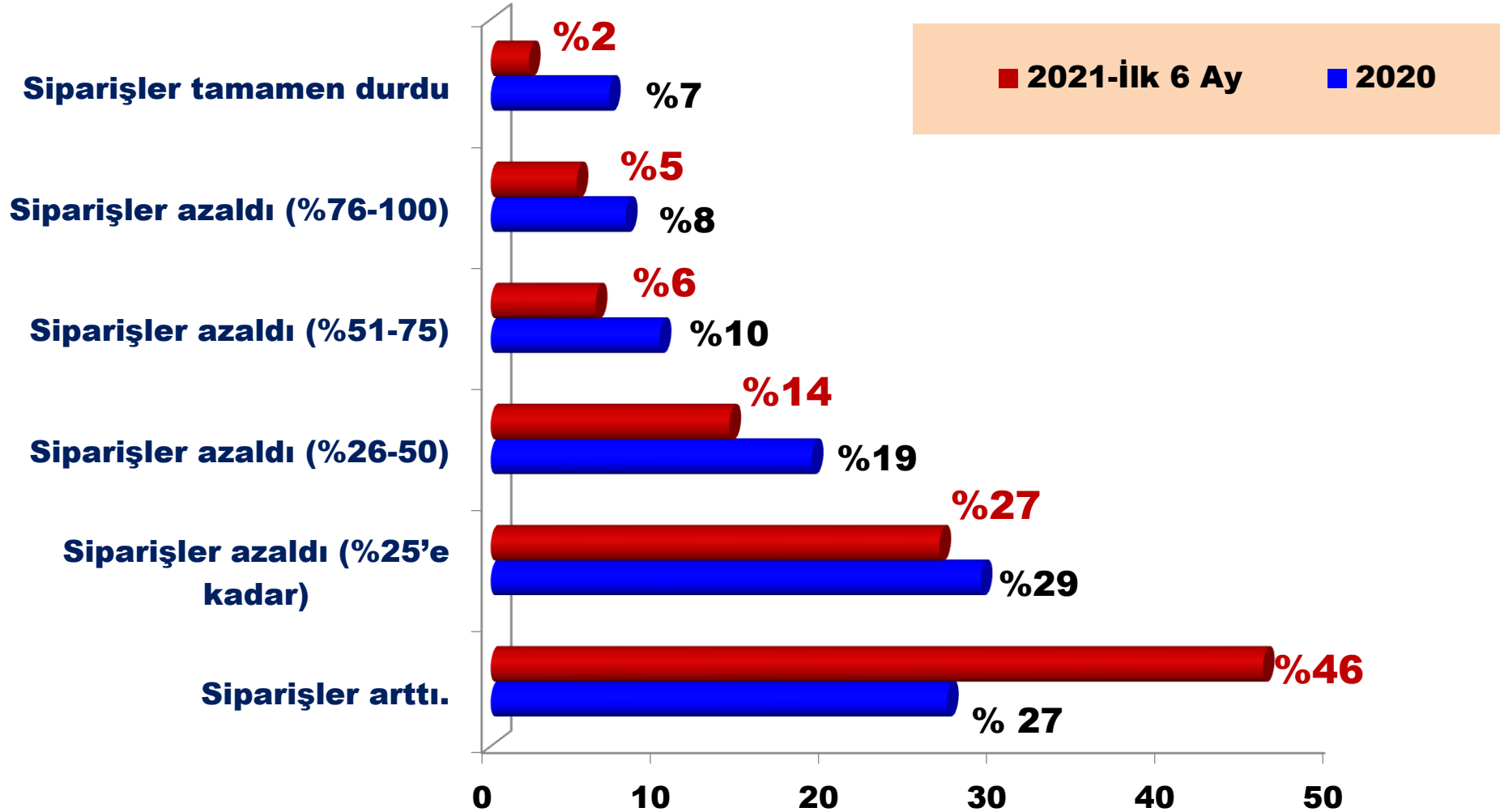
2021 yılı ilk yarısında, dış pazarda siparişlerinize ilgili hangisi gerçekleşti?



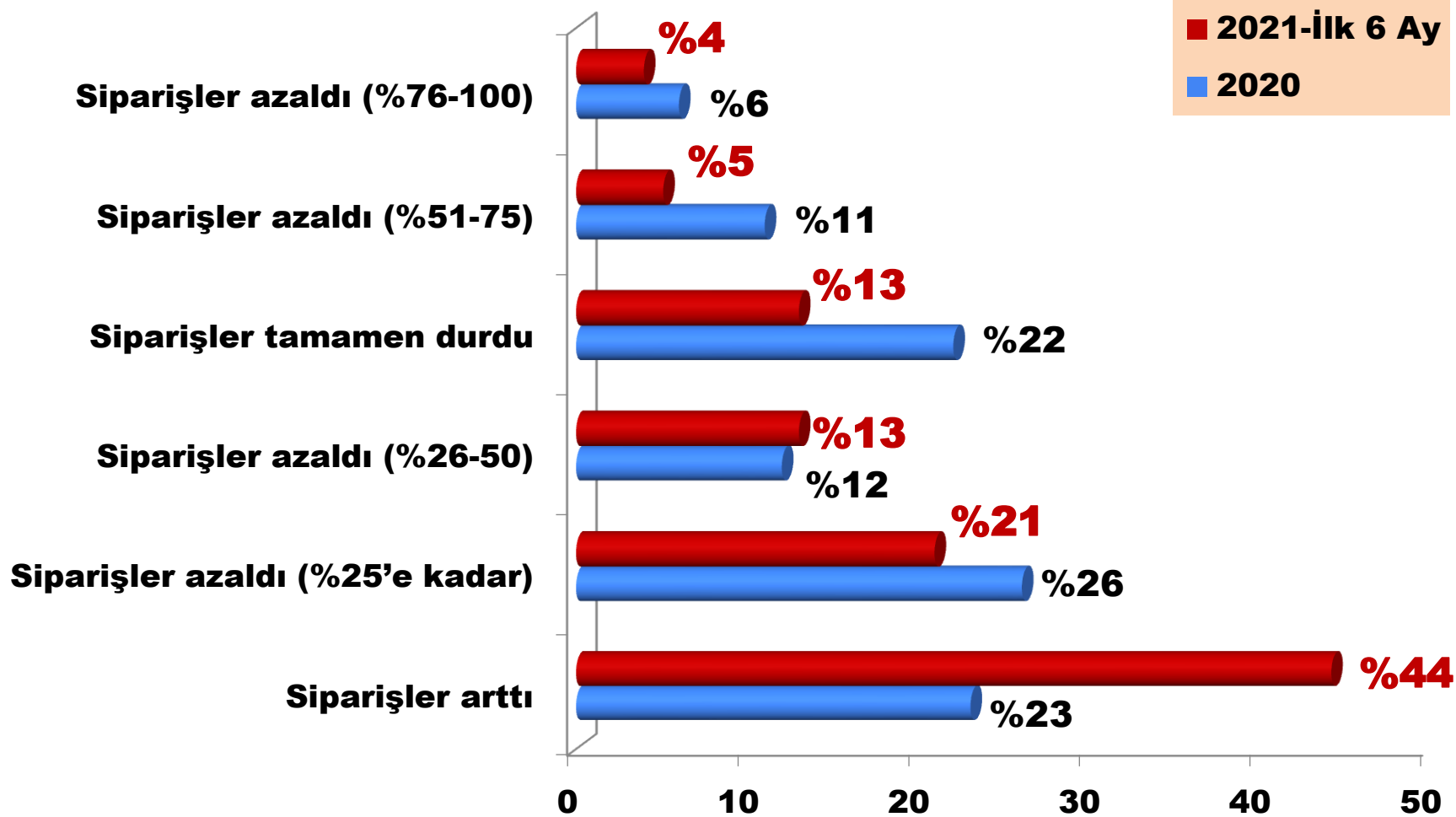
İÇ VE DIŞ PAZARLARDA SİPARİŞLERİN DURUMU



Üyelerimizin %52'sinin iç siparişlerinde, %43'ünün de dış pazarda siparişlerinde farklı oranlarda azalma gerçekleşmiştir. %46'sının iç pazarda, %44'ünün dış pazarda siparişleri artmıştır.



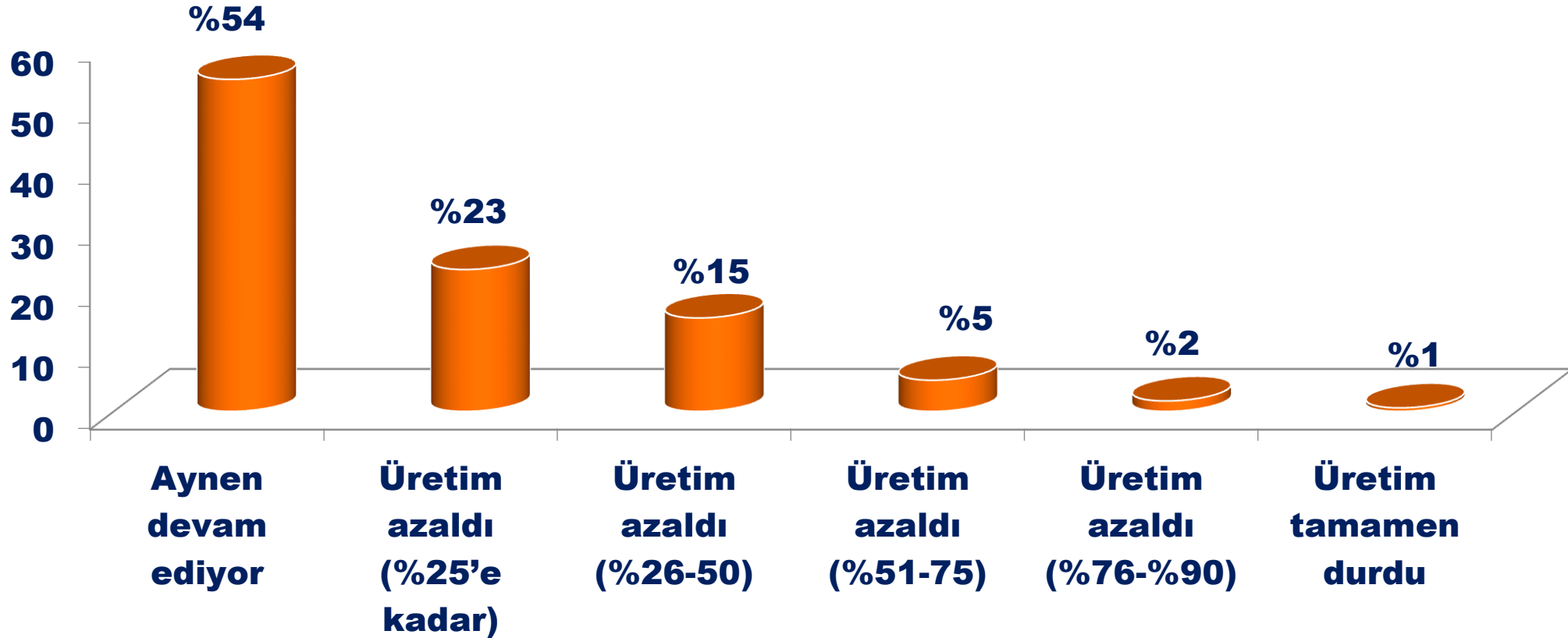
2020 yılının tamamında üyelerin %27'sinin iç siparişleri artarken, 2021 yılının ilk 6 ayında üyelerimizin %46'sı siparişlerinde artış yaşamıştır. Benzer şekilde 2020 yılında üyelerin %66'sı siparişlerinde azalma olduğunu söylerken, 2021 ilk 6 ayda bu oran %52'ye gerilemiştir.



2020 yılında üyelerin %23'ünün dış siparişleri artarken, 2021 yılının ilk 6 ayında %44'ünün siparişleri artmıştır. 2020 yılında üyelerin %66'sı dış pazarda siparişlerinde azalma olduğunu söylerken, 2021 ilk 6 ayda bu oran %55'e gerilemiştir.

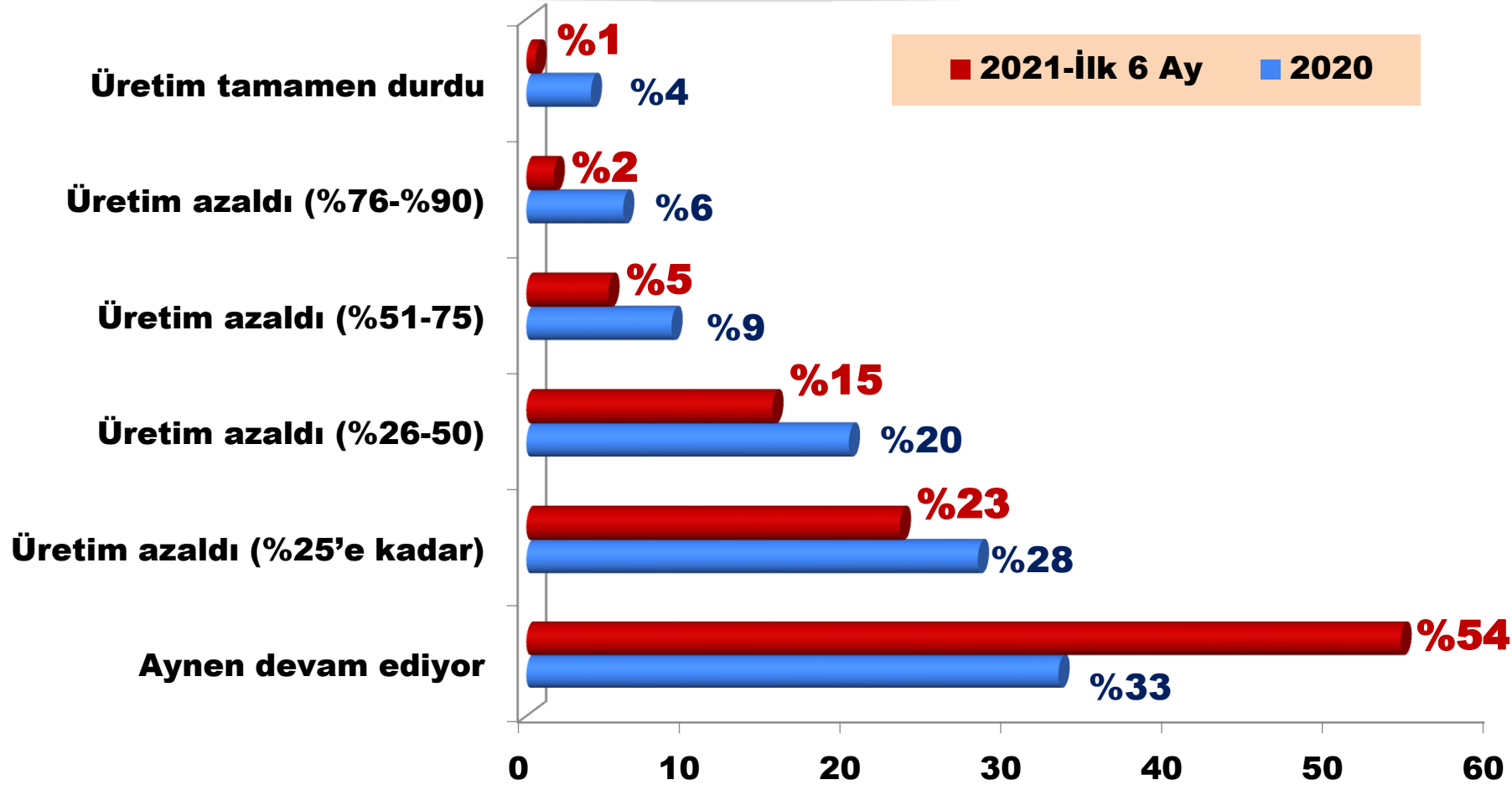
SALGININ ÜRETİME ETKİSİ

2021 yılı ilk yarısında üretiminiz küresel salgından nasıl etkilendi?



Üretimleri aynen devam eden üyelerimizin oranı %54 iken, farklı oranlarda üretimleri azalan üyelerimizin oranı da %45'tir. Üretimleri tamamen duran üyelerimizin oranı sadece %1'dir. %23'ünün üretimlerinde yaklaşık dörtte bir oranında azalma gerçekleşmiştir.

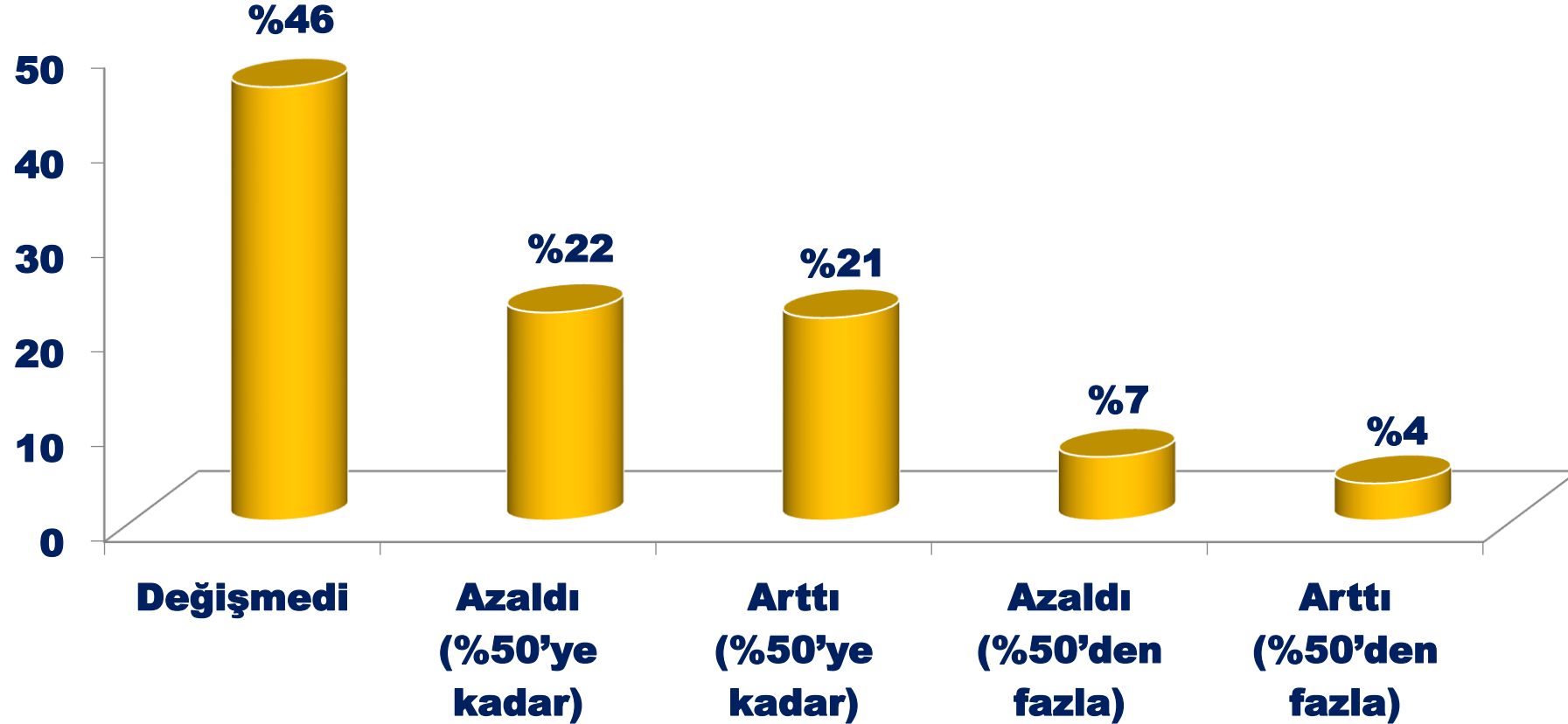
ÜRETİM DURUMU- DÖNEMSEL KARŞILAŞTIRMA



2020 yılında üyelerin %33'ünün üretimleri aynen devam ederken bu oran, 2021 yılının ilk 6 ayında %54'e kadar çıkıyor. 2020 yılında üyelerin %63'ü üretimlerinde azalma olduğunu söylerken, 2021 6 ayda bu oran %45'e gerilemiştir.



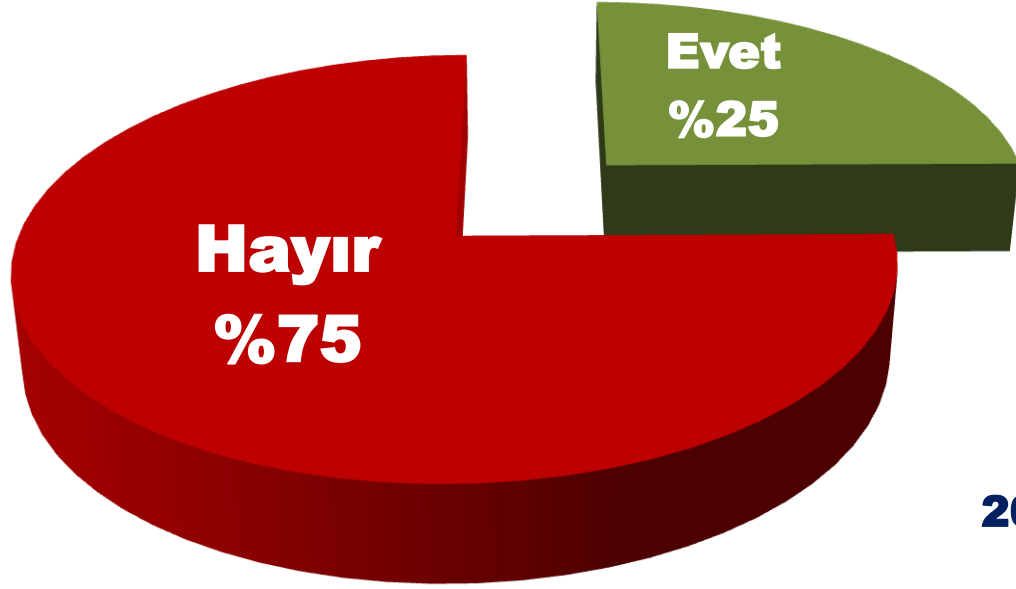
2021 yılı ilk yarısında, stoklarınız nasıl etkilendi?



Yılın ilk yarısında firmaların stokları %46 oranında değişmezken, %29'unun azalmış, %25'inin de artmıştır.

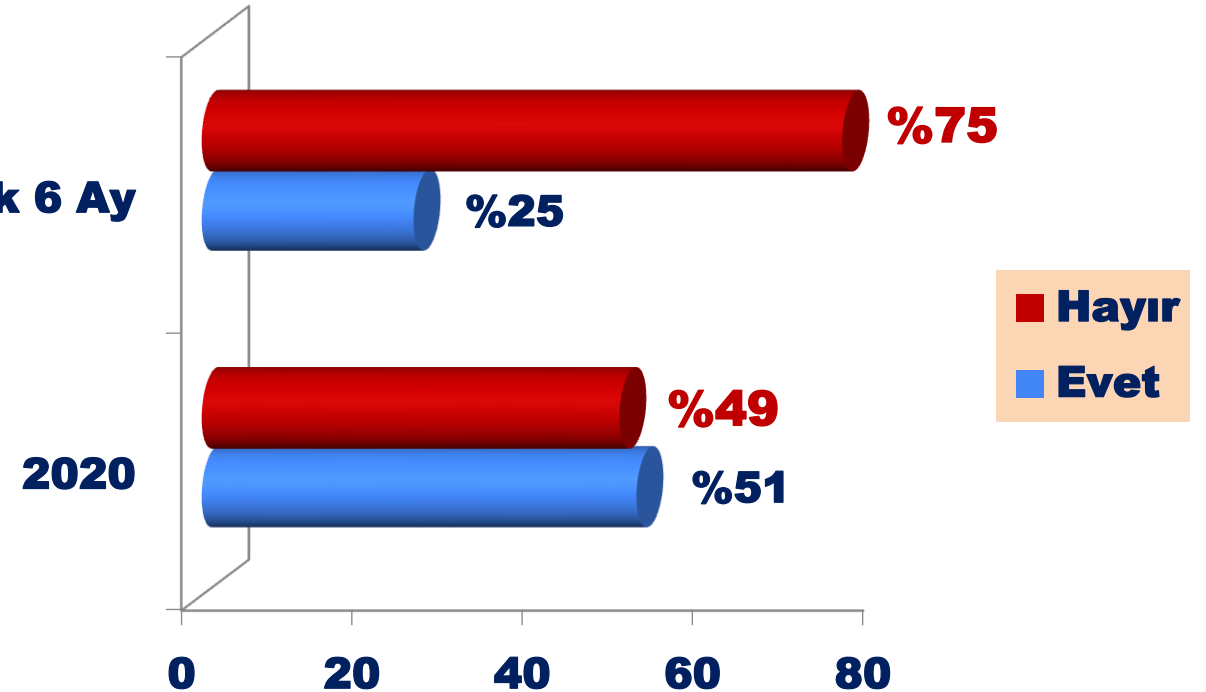
KISA ÇALIŞMA ÖDENEĞİNDEN YARARLANMA DURUMU

2021 yılı ilk yarısında, kısa çalışma ödeneğinden faydalandınız mı?



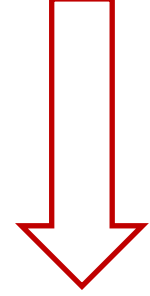
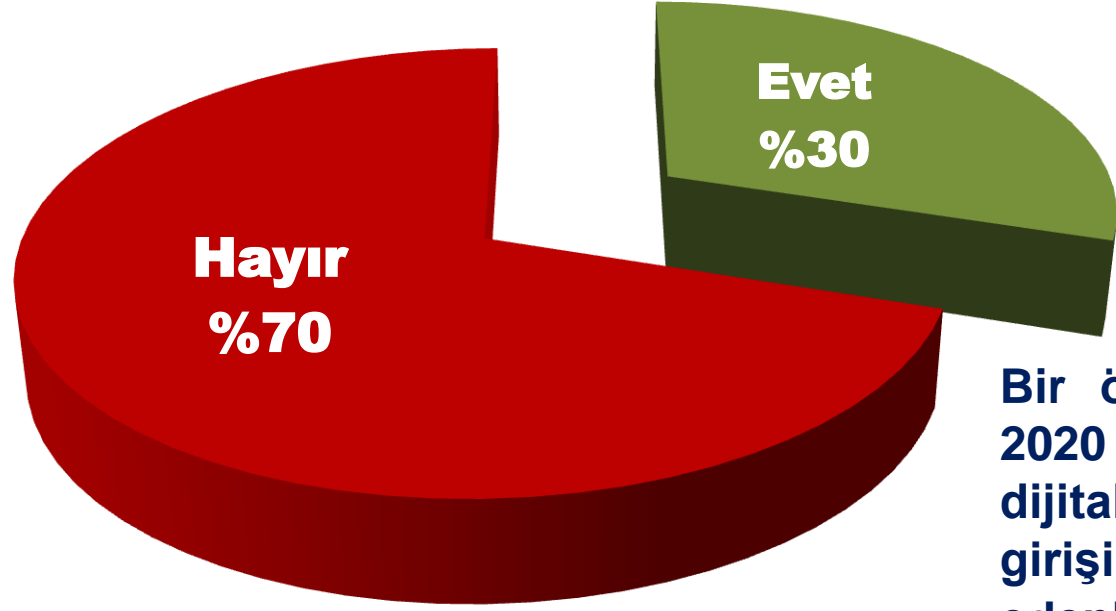
2021-İlk 6 Ay

Dönemsel karşılaştırma



DİJİTALLEŞME DURUMU

Süreçlerin dijitalleşmesi yönünde bir girişiminiz/yatırımınız oldu mu?



Bir önceki anket dönemi olan, 2020 yılına ilişkin verilerde de dijitalleşme yönünde girişimi/yatırımı olduğunu ifade edenleri oranı, %29'du.



2021 yılı ilk yarısında hangi kredi türünden faydalandınız?

**Hiçbiri
%48**

Firmalarımızın %48'i ilk 6 ayda hiçbir kredi türünden faydalanmadı.

**Özel
Banka
Kredisi
%21**

%21'i özel banka kredisinden,
%7'si kamu banka kredisinden,
%13'ü ise her ikisinden faydalandı.

**Özel
+
Kamu
Banka
Kredisi
%13**

**Kamu
Banka
Kredisi
%7**

**Özel
Banka
Kredisi
+
KGF
%3**

**Kamu
Banka
Kredisi
+
KGF
%3**

%3'ü Özel banka kredisi+KGF'den
%3'ü Kamu banka kredisi+KGF'den
faydalandı.

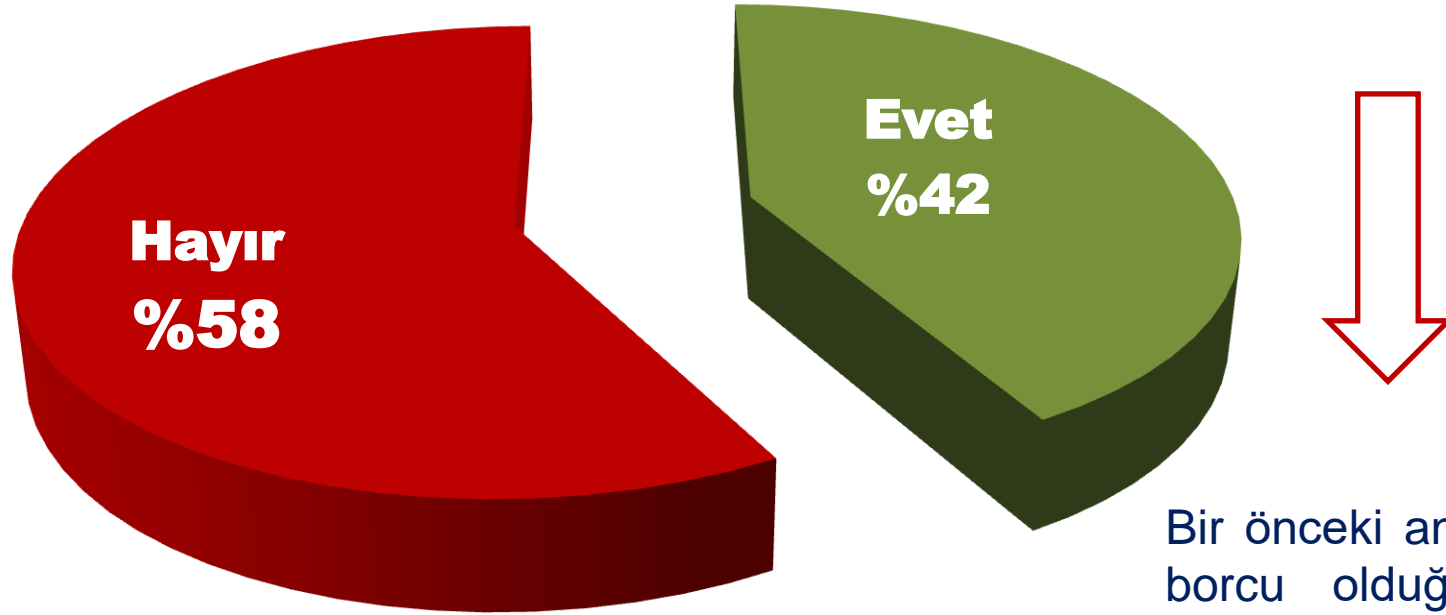
**KGF
%2**

%2'si sadece KGF'den faydalandı.

**Hepsi
%1**

Tüm kredi türlerinden yararlananların oranı %1'de kaldı.

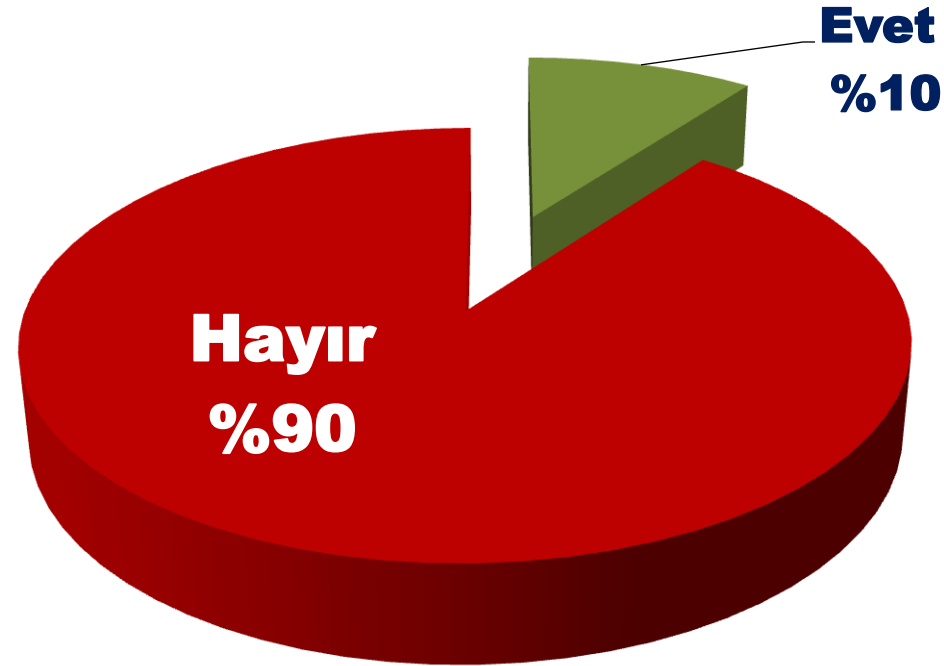
Döviz borcunuz var mıdır?



Bir önceki anket döneminde, döviz borcu olduğunu ifade edenlerin oranı, **%46** idi.



2021 yılı ilk yarısında mevcut üretiminizin dışında yeni bir ürün üretimine geçtiniz mi?
(maske, vb.)



2021 yılı ilk yarısında işlerinizin olumlu gelişmesinin önündeki en öncelikli engel hangisi olmuştur?

En çok işaretlenen seçenekler şu şekildedir:

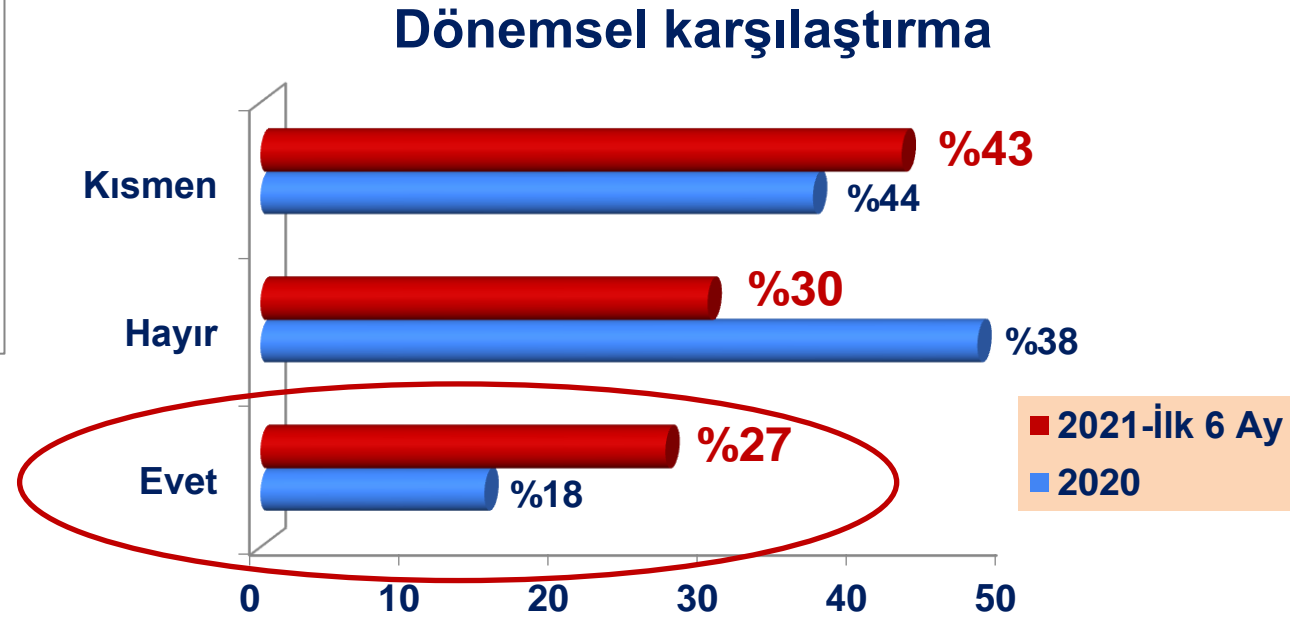
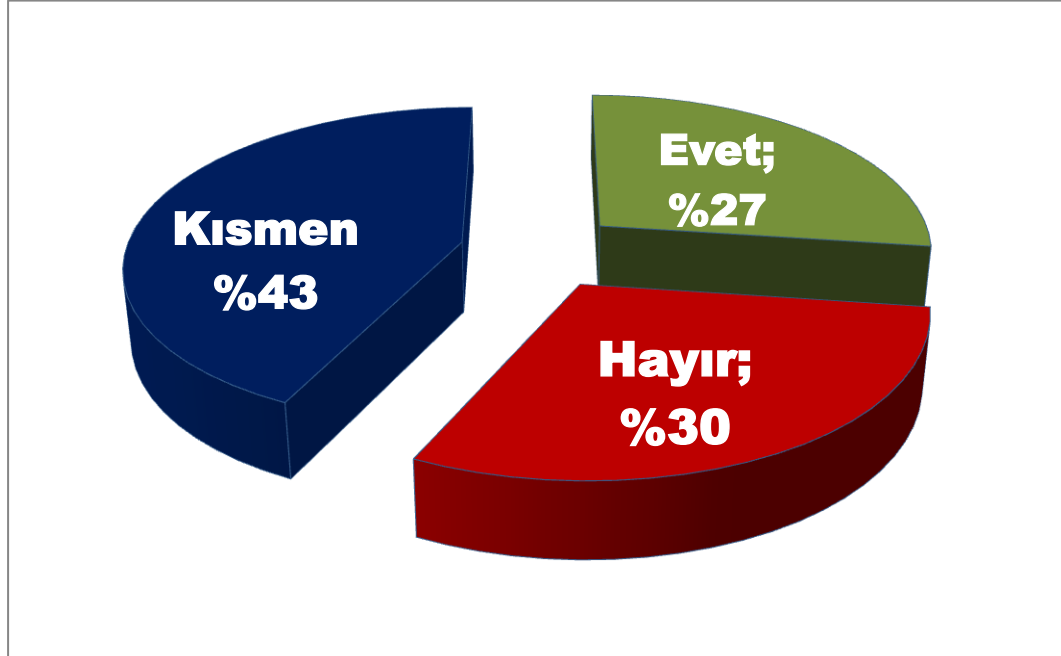
Hammadde maliyetlerinin çok yüksek olması ve Döviz kurlarındaki dalgalanma	%14
Hammadde teminindeki sıkıntı ve Hammadde maliyetlerinin çok yüksek olması	%14
Nakit akışındaki bozulma ve Döviz kurlarındaki dalgalanma	%6
Hammadde maliyetlerinin çok yüksek olması ve Yetersiz iç talep	%5
Hammadde teminindeki sıkıntı ve Döviz kurlarındaki dalgalanma	%4
Karantina sebebiyle işgücü kaybı ve Döviz kurlarındaki dalgalanma	%4
Nakit akışındaki bozulma ve Hammadde maliyetlerinin çok yüksek olması	%4

Yani firmalarımızın işlerinin
önündeki
en öncelikli
engeller

- Hammadde maliyetlerinin yüksekliği
- Hammadde teminindeki sıkıntılar
- Döviz kurlarındaki dalgalanmalar
- Nakit akışındaki bozulmalar
- Yetersiz iç talep
- Karantina sebebiyle işgücü kaybı

KAYIPLARIN TELAFİ DURUMU

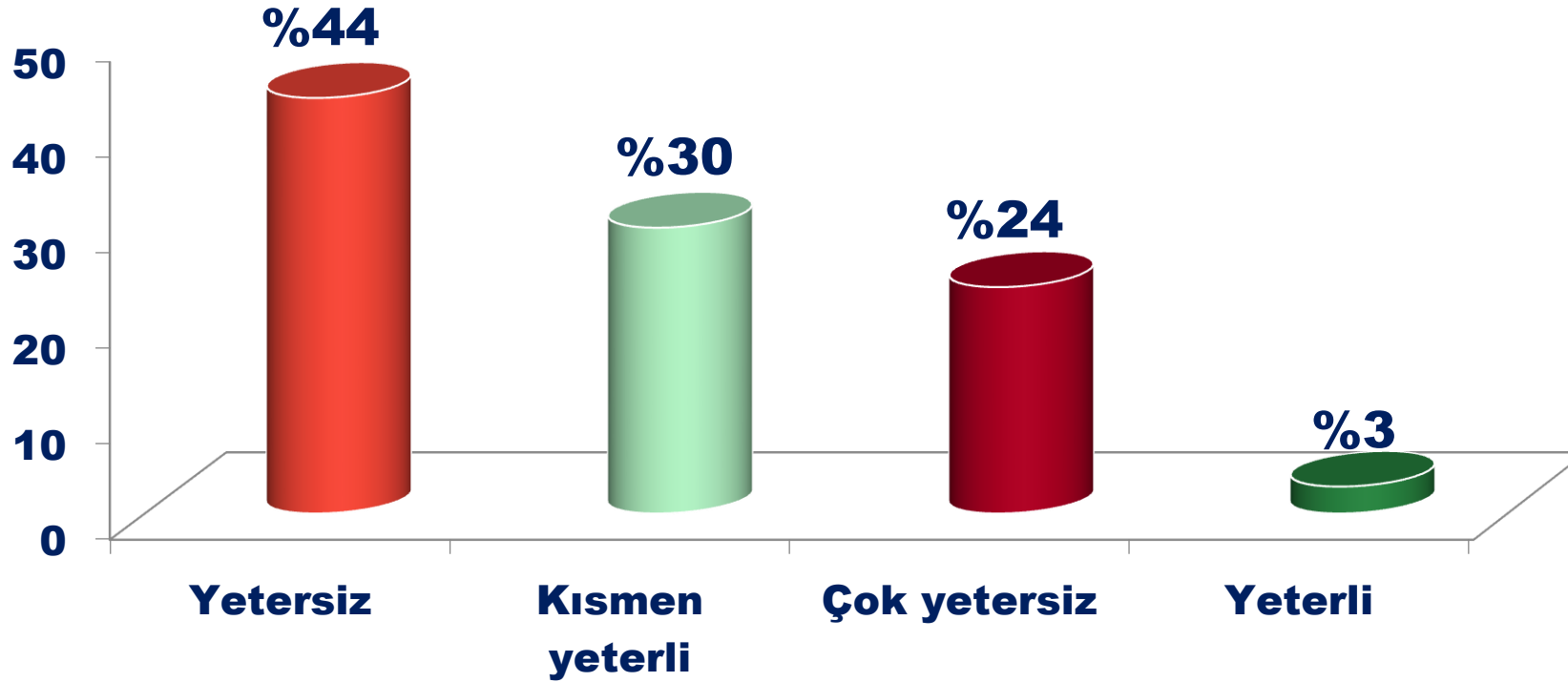
Yılın ilk yarısında kayıplarınızı telafi edecek düzeyde yeni sipariş almaya başladınız mı?



Kayıplarını telafi edecek düzeyde yeni sipariş alanların oranı %18'den, %27'ye yükseldi.

HÜKÜMET DESTEKLERİNDEN TATMİN DÜZEYİ

2021 yılı ilk yarısında Hükümetin sağladığı destekleri nasıl değerlendiriyorsunuz?



Üyelerin %68'i sağlanan destekleri yetersiz bulmaktadır.



2021 yılı ikinci yarısında en öncelikli stratejiniz ne olacak?

En çok işaretlenen seçenekler şu şekildedir:

Maliyetleri düşürme ve Yeni dış pazarlara yönelme	%19
Maliyetleri düşürme ve İç pazar satışlarını artırmak için yeni stratejiler geliştirme	%12
Yeni dış pazarlara yönelme ve İç pazar satışlarını artırmak için yeni stratejiler geliştirme	%12
Maliyetleri düşürme ve Minimum stokla çalışma	%9
Maliyetleri düşürme	%6
Maliyetleri düşürme ve Küçülmeyi önleme	%5
Küçülmeyi önleme ve İç pazar satışlarını artırmak için yeni stratejiler geliştirme	%4
Maliyetleri düşürme ve Sermaye yapısını güçlendirme	%3
Minimum stokla çalışma ve Yeni dış pazarlara yönelme	%3
Küçülmeyi önleme	%3

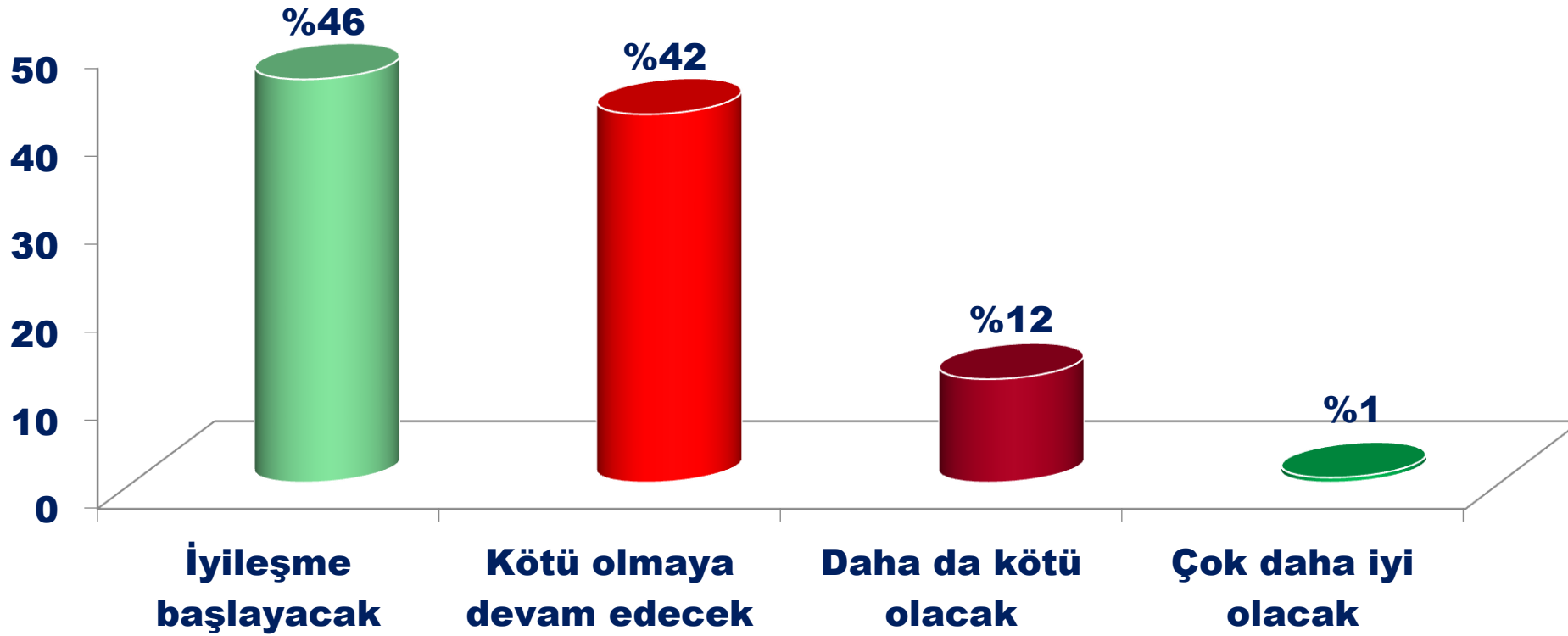
**Yani firmalarımızın
II. yarıya dair
en öncelikli
stratejileri**



- **Maliyetleri düşürme**
- **Yeni dış pazarlara yönelme**
- **İç Pazar satışlarını artırmak için strateji geliştirme**
- **Minimum stokla çalışma**
- **Küçülmeyi önleme**
- **Sermaye yapısını güçlendirme**

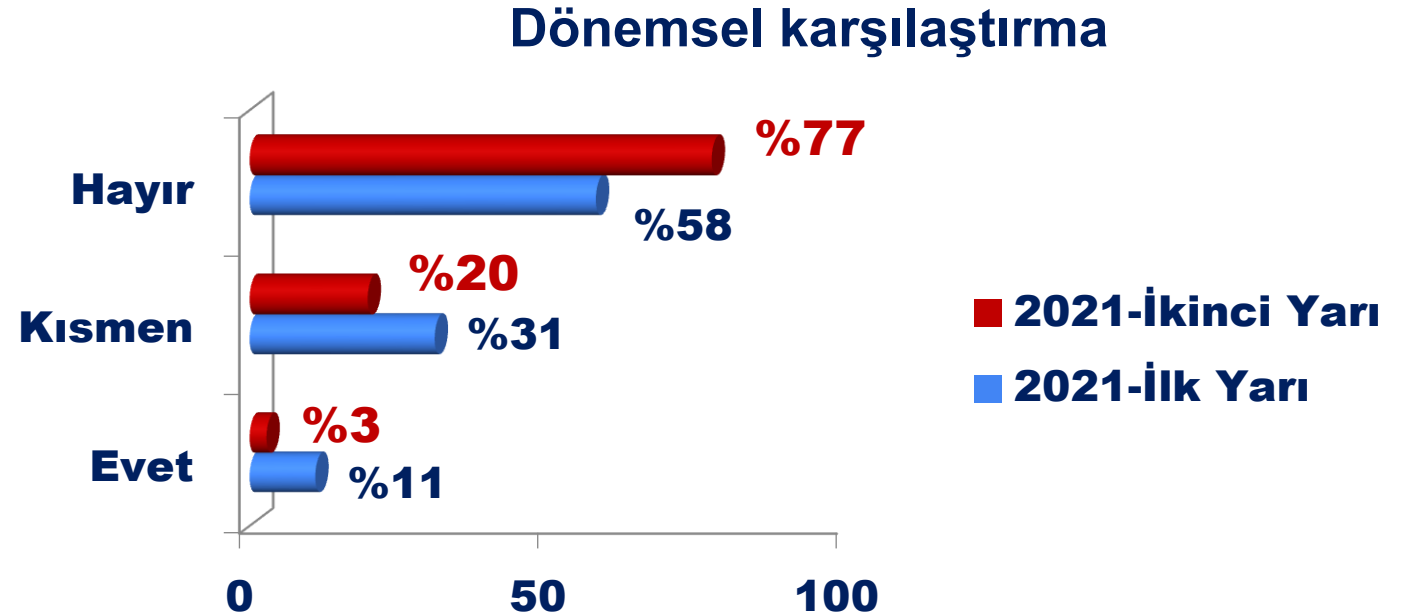
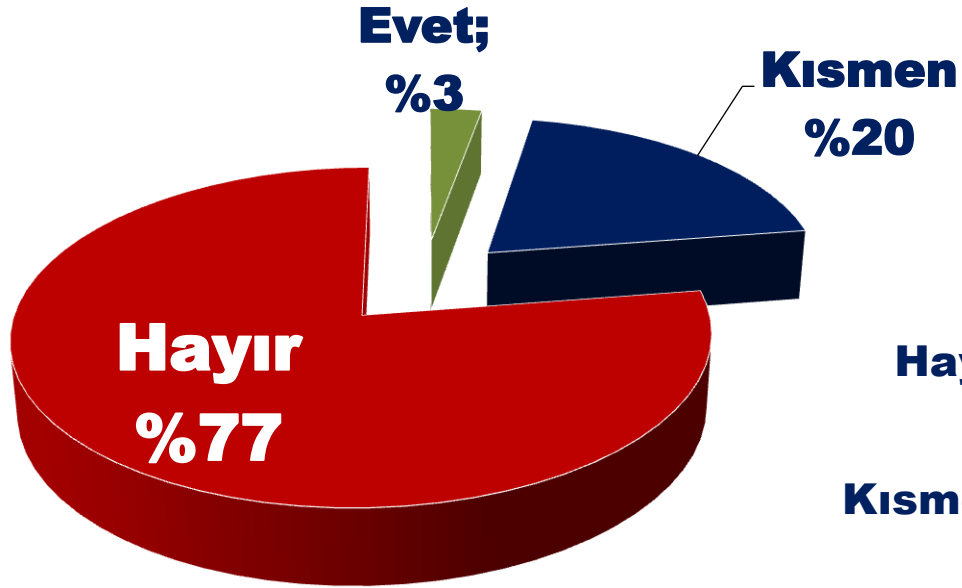
II. YARIYA DAİR EKONOMİK BEKLENTİLER

2021 yılı ikinci yarısında ekonominin koşullarına ilişkin beklentileriniz



UZAKTAN ÇALIŞMA DURUMU

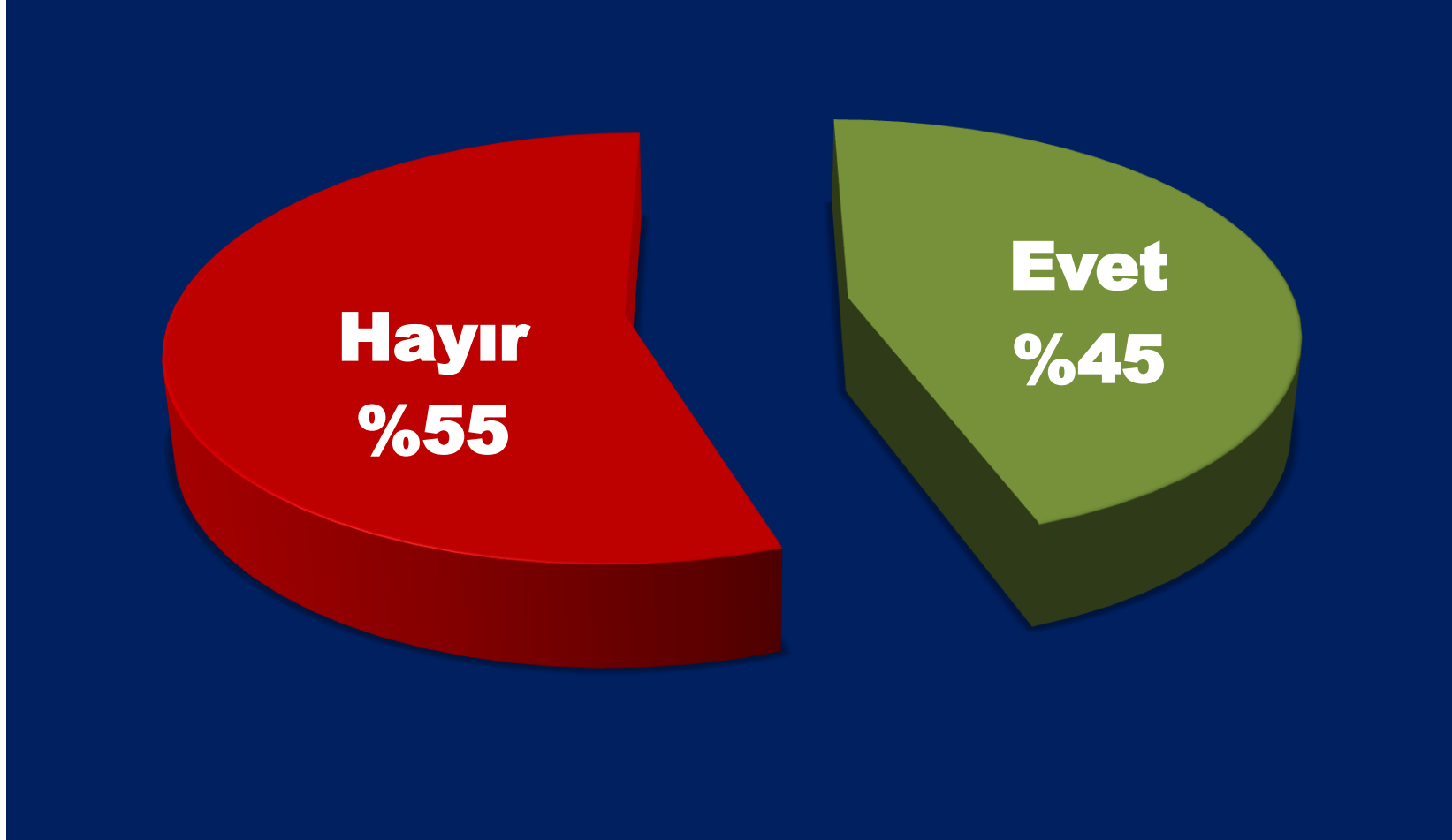
2021 yılı ikinci yarısında uzaktan çalışma sistemini uygulayacak mısınız?



- ✓ Uzaktan çalışma sistemini uygulayacağını belirtenler, %11'den %3'e,
- ✓ Kısmen uygulayacağını söyleyenler %31'den %20'ye geriledi.
- ✓ Yani üyelerimiz ofiste çalışma konusunda oldukça kararlı görünmektedir.

II. YARIYA DAİR YATIRIM PLANLARI

2021 yılı ikinci yarısında, varsa yatırım planlarınızı hayata geçirecek misiniz?



SEKTÖREL ANALİZ: GIDA SANAYİ

Ankete katılan firmaların **%13**'ünü oluşturan sektörde firmaların;

%50'sinin iç, **%41,5**'unun dış siparişleri azaldı

%58'inin üretimi aynen devam ederken,

%42'sinin üretimleri azaldı.



%42'sinin hem iç hem de dış pazarda siparişlerinde artış yaşandı.

%8'inin iç pazarda **%17**'sinin dış pazarda siparişleri tamamen durdu.

Ekonomik beklentilere ilişkin firmaların;
%37,5'i İYİMSER, **%62,5** KÖTÜMSER

%21'i kayıplarını telafi edecek düzeyde yeni sipariş alırken,
%42'isi kısmen, **%37**'si HAYIR yanıtını verdi.

SEKTÖREL ANALİZ: TEKSTİL VE DERİ SANAYİ

Ankete katılan firmaların **%12**'sini oluşturan sektörde firmaların;

%68'inin iç, **%54,5**'unun dış siparişleri azaldı

%64'ünün üretimi azaldı.

%36'sının üretimleri aynen devam etti.

Ekonomik beklentilere ilişkin firmaların;
%36'sı İYİMSER, **%64**'ü KÖTÜMSER



%18'inin iç, **%41**'inin dış pazarda siparişlerinde artış yaşandı.

%14'ünün iç pazarda **%4**'ünün dış pazarda siparişleri tamamen durdu.

%18'i kayıplarını telafi edecek düzeyde yeni sipariş alırken,
%41'i kısmen, **%41**'i HAYIR yanıtını verdi.

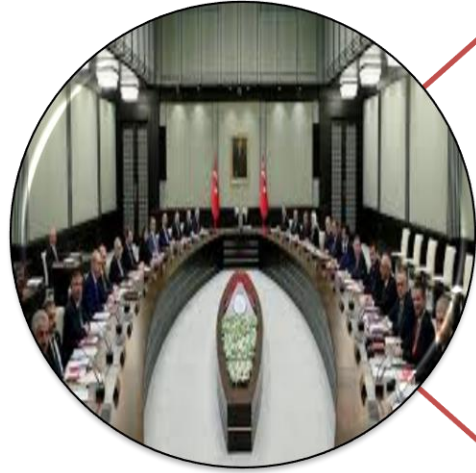
Pandemi başladığından bu yana yapmış olduğumuz 3. anket olan 2021 6 aylık değerlendirme göstermektedir ki;

- Kademe kademe firmalarımız toparlanma süreci içindeler. Ancak söz konusu **toparlanma sınırlı düzeyde kalmıştır.**
- Bu sınırlı düzelmeyi, tüm sektörlerde **kayıpların telafisi sorusuna kısmen** yanıtına verilen yoğunlaşmadan da görebiliyoruz.
- İç ve dış pazarda siparişlerde hala **üyelerin %50'sinin azalma** olduğunu belirtmeleri, Covid öncesi talep seviyesine yaklaşamadığını göstermektedir.
- Benzer şekilde firmaların **%63'ü üretimlerinde azalma** yaşadığını belirtmişlerdir.
- **Her 2 üyemizden birinin**, talebin azaldığı, nakit akışının durduğu bir süreçte **kredi kullanmaması**, açık uçlu verilen yanıtlara da dayanarak bunun **bir tercihten çok kullanamaması** olarak değerlendirilebilir. Finansman temini üyelerin ilk 6 aylık dönemde de en çok sıkıntı çektiği 3 konu arasında yer almıştır.
- Üyelerin özellikle **Hükümetten, finansman ve ihracatta destek talebinde bulunması**, mevcut desteklerin uzun vadede yeterli olmadığını da göstermektedir ki, ilgi soruda da üyelerin %68'i desteklerin yetersiz kaldığını işaretlemiştir.

Üyelerimizin

- Yaklaşık yarısının iç ve dış pazarda siparişleri arttı.
- Her 2 üyeden birinin üretimleri aynı seviyede devam ediyor.
- Yaklaşık her 2 üyeden biri hiçbir kredi türünden faydalanmadı.
- Yarıya yakınının döviz borcu var.
- Üçte biri kayıplarını telafi edemedi. Yaklaşık üçte biri tam telafi ederken, %43'ü kısmen telafi etmiştir.
- Dörtte biri kısa çalışmadan faydalanmış.
- Üçte biri dijitalleşme yatırımı gerçekleştirmiş.
- Yaklaşık yarısının stoklarında değişim gözlenmedi.
- Üçte biri devlet desteklerini yeterli görmektedir.
- Uzaktan çalışma sisteminden yılın ikinci yarısında ofis tercihine yönelinmiştir.
- Yılın ikinci yarısında ekonomik koşullara ilişkin beklentide kötümser tarafta yoğunlaşmaktadır.

HÜKÜMETTEN 3 BEKLENTİ



1

**Faiz oranlarının düşürülmesi,
finansman desteği sağlanması**

2

**Vergi, SGK gibi yükümlülük oranlarının
aşağıya çekilmesi, zamların geri
alınması**

3

Üreticiye somut destekler verilmesi

EBSO'DAN 3 BEKLENTİ



