

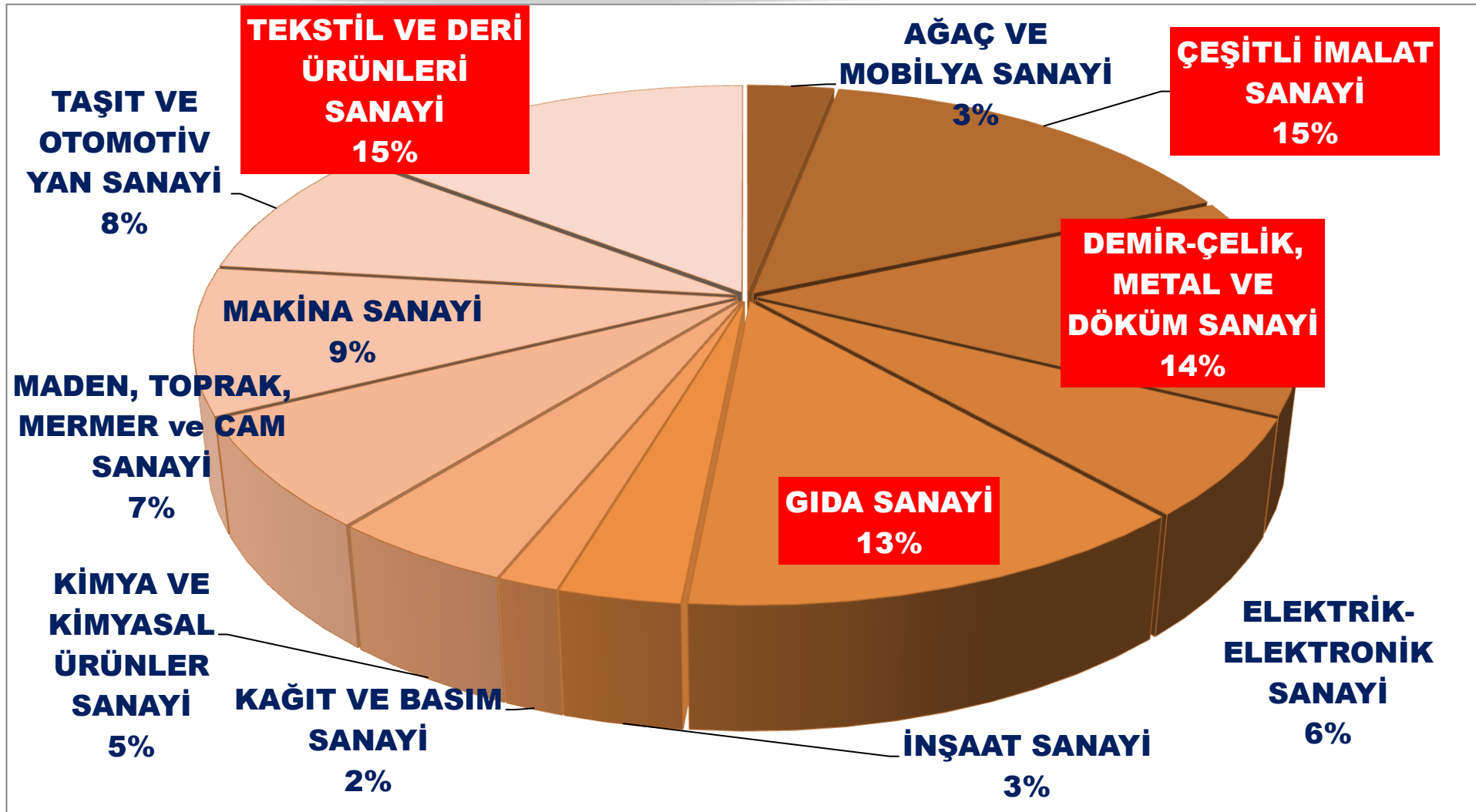


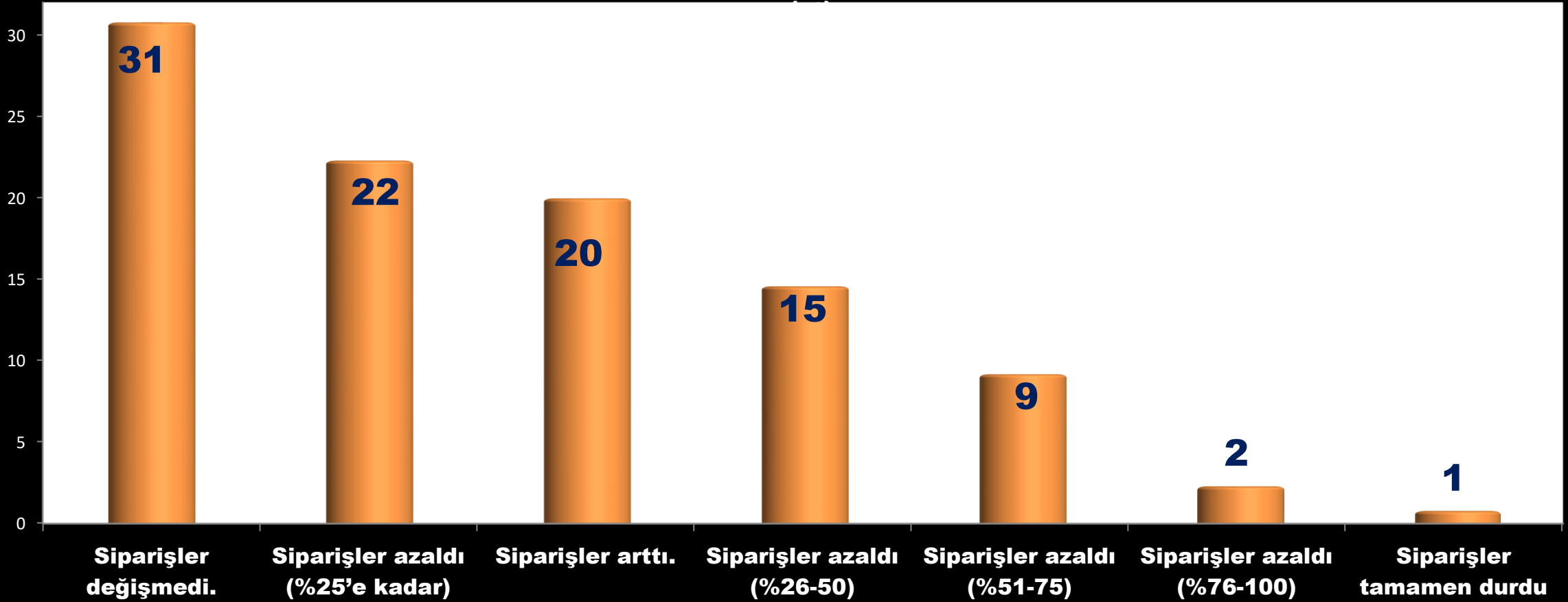
EGE BÖLGESİ SANAYİ ODASI  
AEGEAN REGION CHAMBER OF INDUSTRY

# **EKONOMİK DEĞERLENDİRME ANKET ANALİZİ 2022 Yılı İlk Yarı Gerçekleşme & 2022 Yılı 2. Yarı Beklentiler**

19 Temmuz 2022

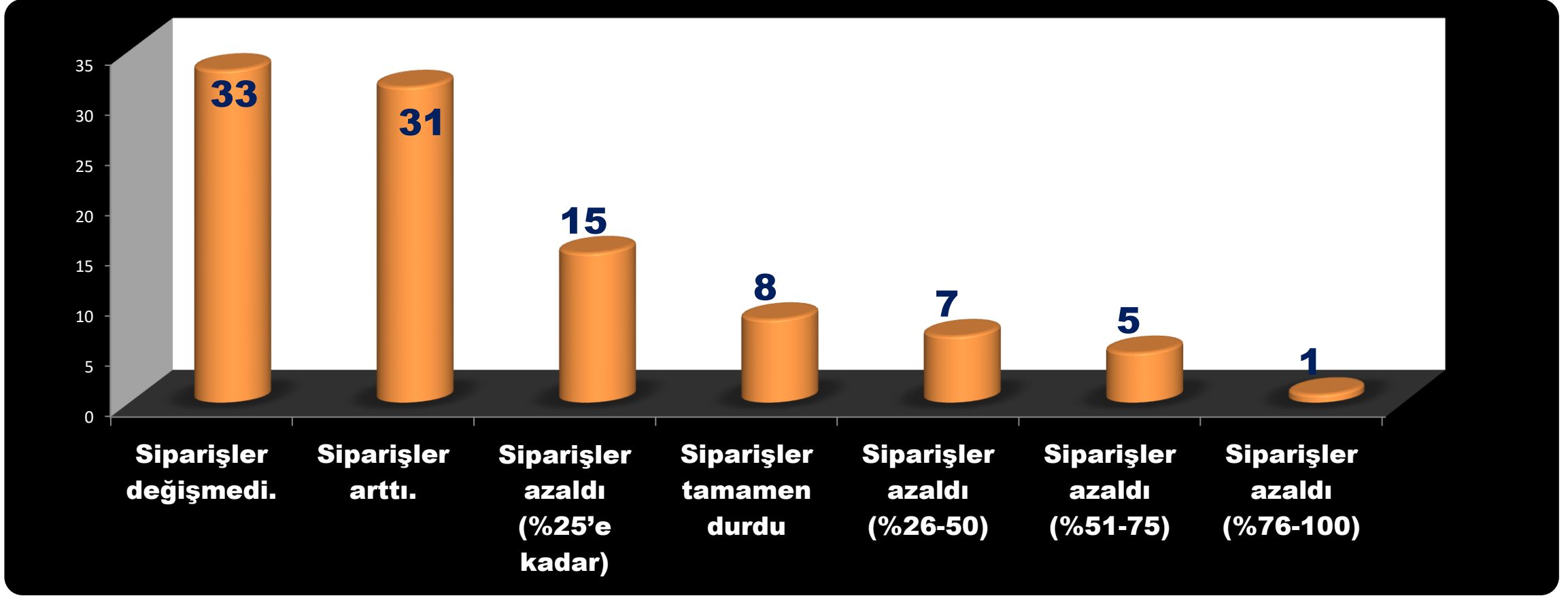
# ANKETE KATILIMIN SEKTÖREL DAĞILIMI



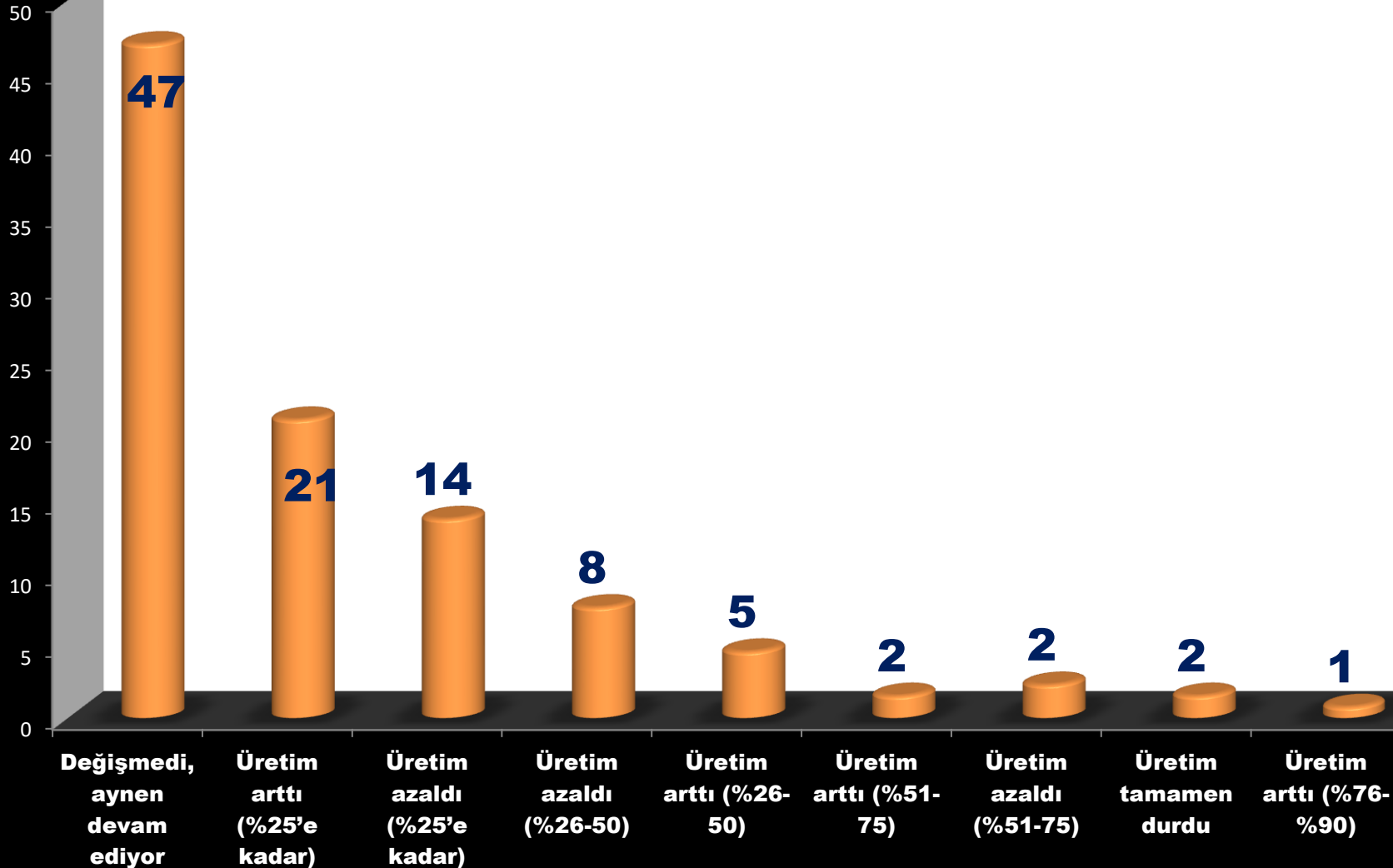


2021 yılının tamamında, hem iç hem de dış piyasada sipariş artışları öne çıkarken, 2022 yılının ilk yarısı için üyelerimizin üçte birinde İÇ PAZARDA siparişler değişmezken, artış bildirenlerin oranı %20 olup %22'si azalış bildirmiştir.

# 2022 YILI İLK YARISINDA DIŞ PAZARDA SİPARİŞLERİN DURUMU (% PAY)



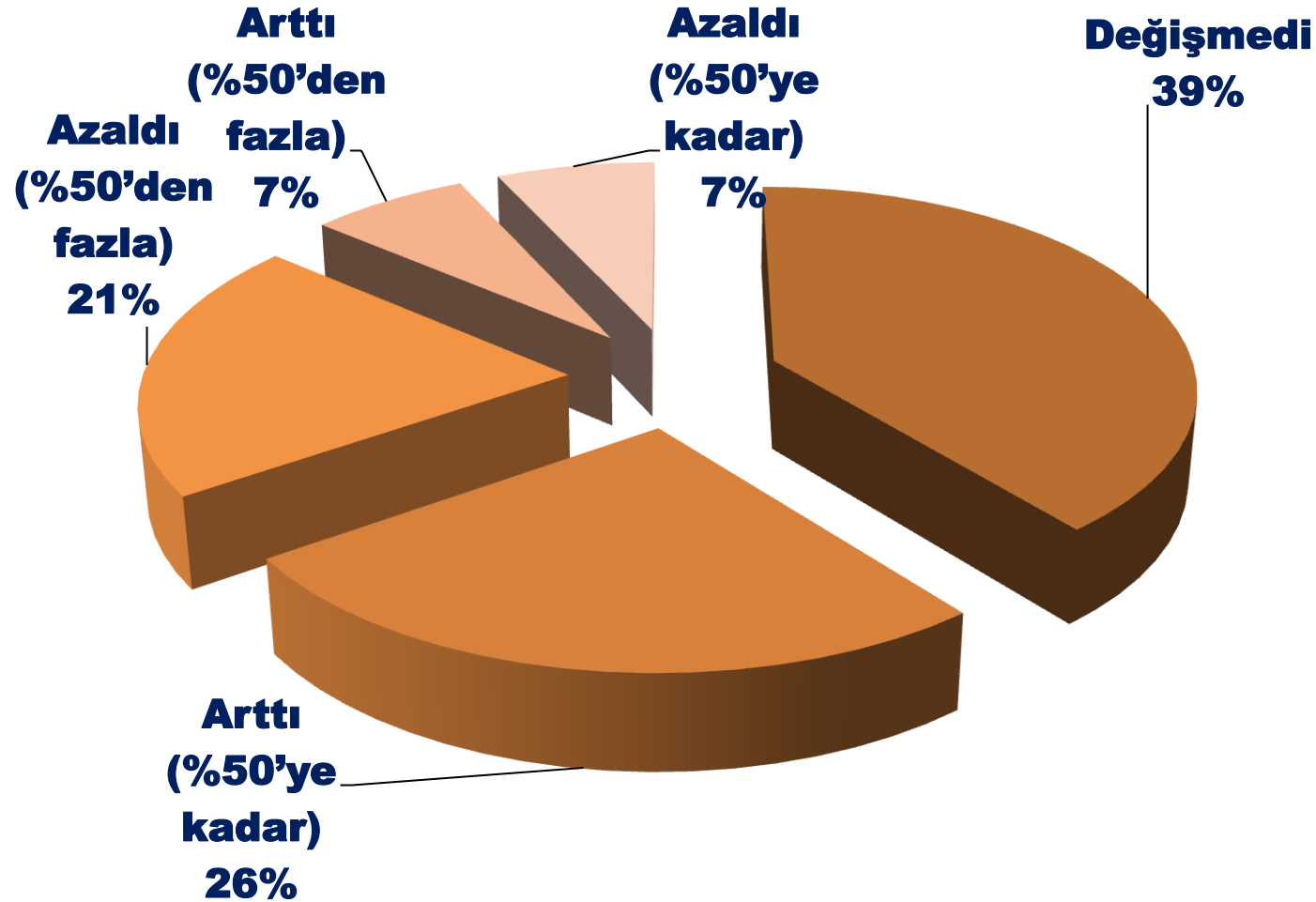
2021 yılında olduğu gibi 2022 yılının ilk yarısında da dış pazarda siparişler iç pazara göre daha canlı olduğu yanıtlardan da gözlenmektedir. Üyelerimizin yine üçte biri siparişlerde değişim gözlemezken, üçte biri de artış bildiriminde bulundu. %8'lik bir kesimin siparişlerinin tamamen durması, hammadde temininde yaşanan sıkıntılar olma ihtimali yüksektir.



Yılın ilk yarısında salgının etkisini azaltması ile üyelerimizin %29'u artış, %24'ü azalış bildirirken %47'si değişiklik olmadığını, %2'si de üretimlerini durdurduklarını bildirdi.

Geçen sene üretimin tamamen durduğunu belirten firma olmamasına rağmen, yılın ilk yarısındaki bu beyan uzayan sürece, artan maliyetlerle katlanmanın güçlüğünü gösteriyor.

# STOK DURUMU



Üyelerimiz açısından 2021'de olduğu gibi stoklarda değişimin olmadığı, %33 ile artış sağlandığı, %28 ile azalış olduğu bir 6 ay geride kaldı

Kurlardaki aşırı volatilité, maliyetlerin bir sonraki alım döneminde daha da artacağı beklentisi, firmaları stok düzeyinde daha temkinli olmaya itmektedir.



**Bu dönemde süreçlerinizin dijitalleşmesi yönünde bir girişiminiz/yatırımınız oldu mu?**



Pandemi ile birlikte üyelerimizin dijitalleşme süreçlerinde hızlanma olduğunu geçmiş verilerden bugüne artan oranlarda görmekteyiz.

Son 3 anket döneminde, dijitalleşme yönünde girişimi/yatırımı olduğunu ifade edenlerin oranı, %30'dan %41'e ve son olarak da %66'ya yükselmiştir.



## 2022 yılı ilk yarısında hangi kredi türünden faydalandınız?

**Hiçbiri  
%36**

Firmalarımızın **%36'sı** 2022 yılı ilk yarısında hiçbir kredi türünden faydalanmadı.

**Özel  
Banka  
Kredisini  
%21**

%21'i özel banka kredisinden,  
%16'sı ise kamu+özel banka kredisinin her ikisinden,  
%13'ü kamu banka kredisinden,  
%5'i Özel banka kredisini+KGF'den faydalandı.

**Özel  
+  
Kamu  
Banka  
Kredisini  
%16**

**Kamu  
Banka  
Kredisini  
%13**

**Özel  
Banka  
Kredisini  
+  
KGF  
%5**

**KGF  
%2**

**KGF  
+  
Kamu  
Banka  
Kredisini  
%2**

**Kamu  
Kredi  
Banka  
+  
TOBB  
Nefes  
Kredisini  
%2**

%2'si KGF'den,  
%2'si KGF+Kamu Banka Kredisinden  
%2'si KGF+TOBB Nefes Kredisinden faydalandı.

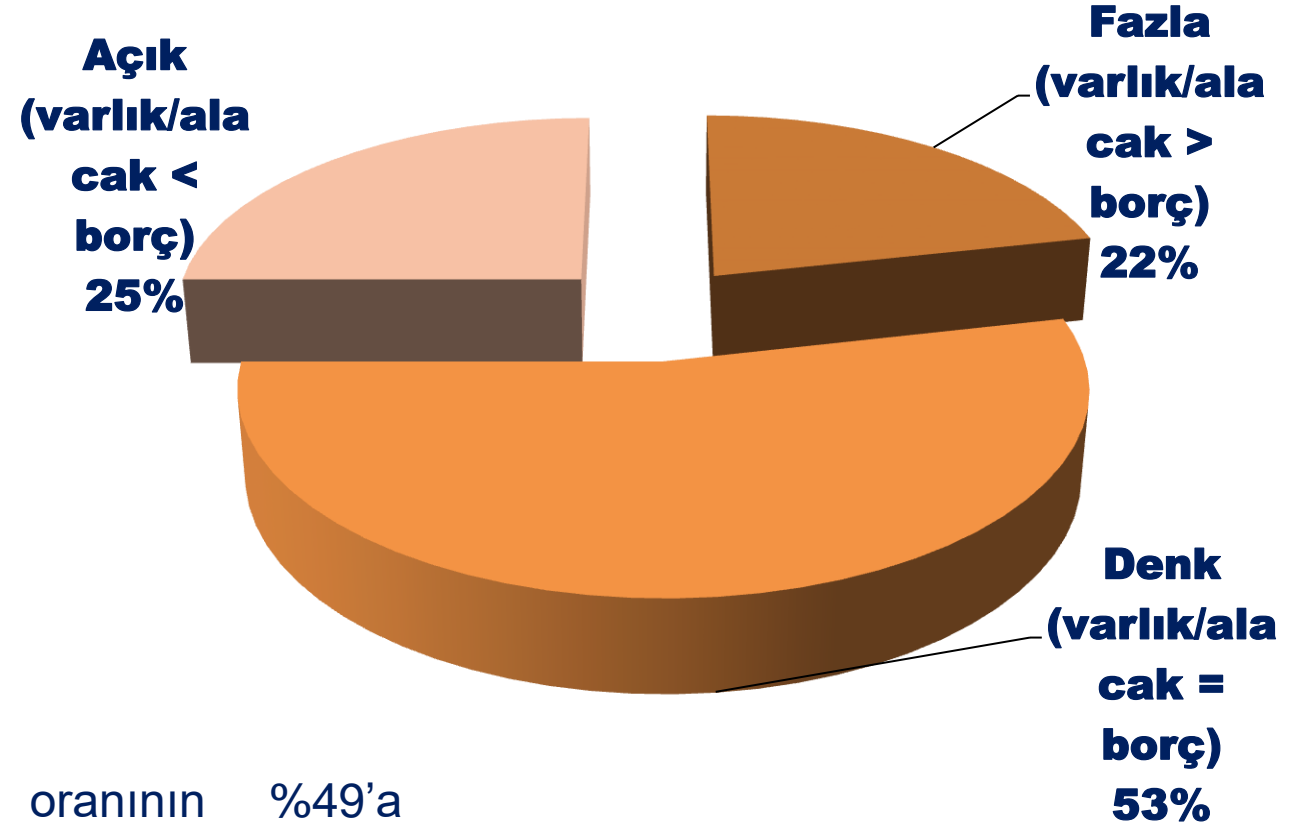
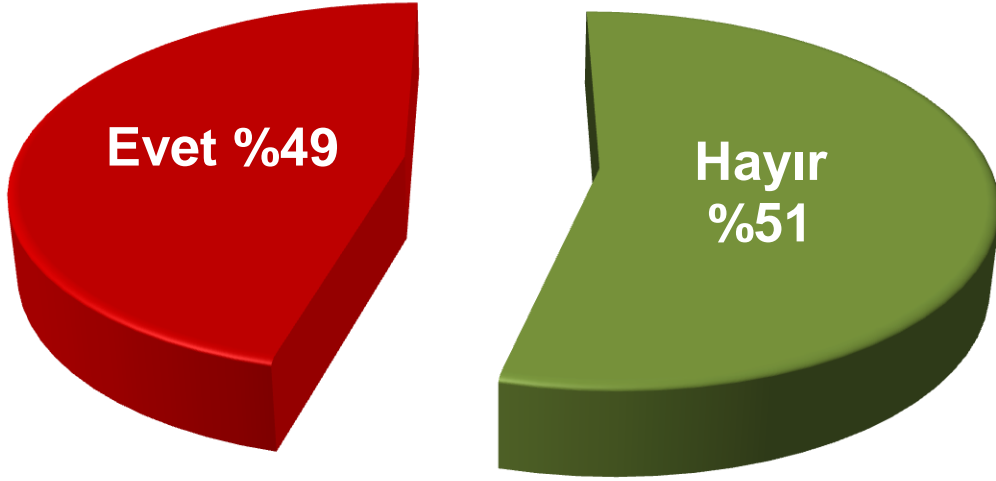
**Hepsi  
%2**

Tüm kredi türlerinden yararlananların oranı %2'de kaldı.





## Döviz borcunuz var mıdır?



Döviz borcu olduğunu ifade edenlerin oranının %49'a yükselmesinin sebepleri arasında; sermaye yetersizliği, hammaddeyi/malı önden alma ihtiyacı, piyasaların nakite dönmesi ve ihracatçıya getirilen kısıtlar vb. sayılabilir.

# FİRMALARIN İŞLERİNİN ÖNÜNDEKİ ENGELLER

2022 yılı ilk yarısında işlerinizin olumlu gelişmesinin önündeki en önemli engel hangisi olmuştur?

En çok işaretlenen seçenekler şu şekildedir:

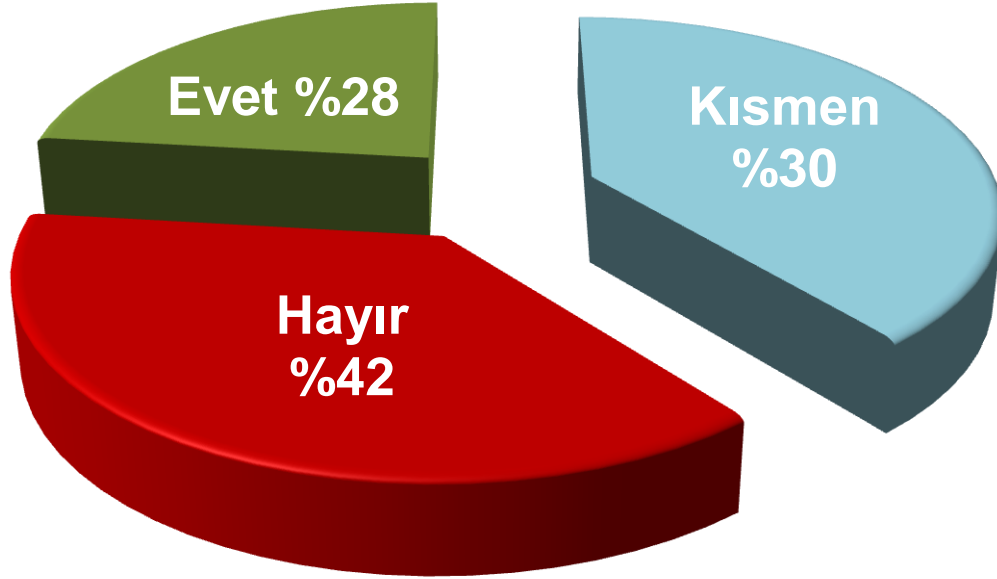
|   |     |
|---|-----|
| Hammadde maliyetlerinin çok yüksek olması ve Döviz kurlarındaki dalgalanma/belirsizlik  | %17 |
| Hammadde maliyetlerinin çok yüksek olması ve Enerji (elektrik, doğal gaz) ve akaryakıt (mazot, benzin LPG) fiyatlarındaki çok yüksek artışlar | %12 |
| Döviz kurlarındaki dalgalanma/belirsizlik ve Enerji (elektrik, doğal gaz) ve akaryakıt (mazot, benzin LPG) fiyatlarındaki çok yüksek artışlar | %7  |
| Hammadde teminindeki sıkıntı ve Hammadde maliyetlerinin çok yüksek olması   | %6  |
| Nakit akışındaki bozulma ve Hammadde maliyetlerinin çok yüksek olması   | %5  |
| Hammadde teminindeki sıkıntı ve Döviz kurlarındaki dalgalanma/belirsizlik   | %5  |
| Hammadde maliyetlerinin çok yüksek olması ve Yetersiz dış talep   | %5  |

Yani firmalarımızın işlerinin  
önündeki  
en öncelikli  
engeller

- Hammadde maliyetlerinin yüksekliği
- Döviz kurlarındaki dalgalanmalar
- Enerji fiyatlarındaki yüksek artışlar
- Hammadde teminindeki sıkıntılar
- Nakit akışındaki bozulmalar
- Yetersiz dış talep

# KAYIPLARIN TELAFİ DURUMU

Kayıplarınızı telafi edecek düzeyde yeni sipariş almaya başladınız mı?



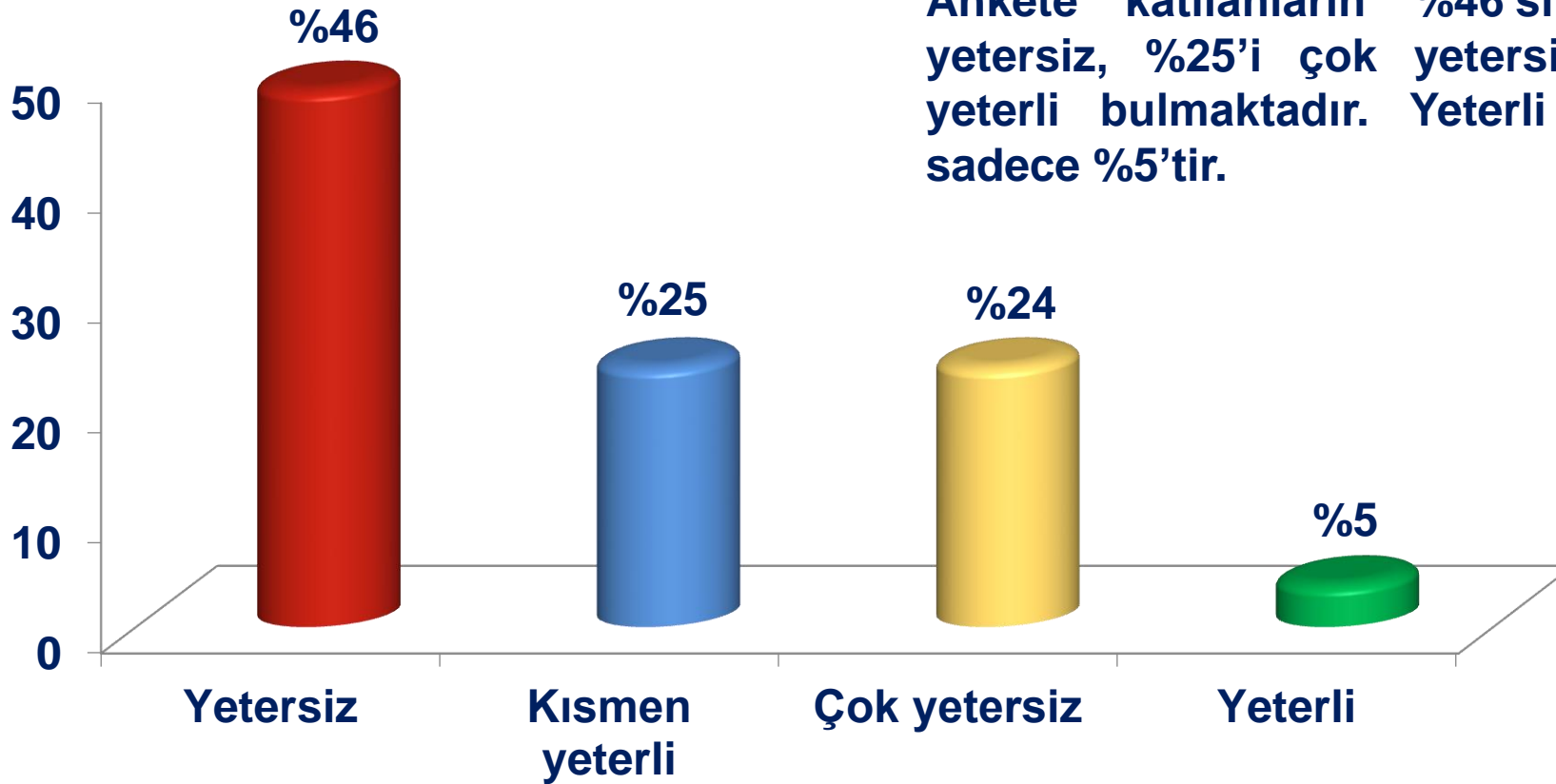
Firmaların, %42'si kayıplarını telafi edecek düzeyde yeni sipariş almazken, %30'u kısmi sipariş aldı.

Kayıplarını telafi edecek düzeyde yeni sipariş alanların oranı 2021 ilk yarısında %27 iken, 2022 aynı döneminde %28 olarak yakın bir oranda gerçekleşti.

# HÜKÜMET DESTEKLERİ

2021 yılında Hükümetin sağladığı destekleri nasıl değerlendiriyorsunuz?

Ankete katılanların %46'sı sağlanan destekleri yetersiz, %25'i çok yetersiz, %24'ü ise kısmen yeterli bulmaktadır. Yeterli bulanların oranı ise sadece %5'tir.



# KUR VE FAİZ POLİTİKALARINA BAKIŞ AÇISI

Ekonomideki gelişmeleri değerlendirdiğinizde aşağıdakilerden hangisini daha uygun buluyorsunuz?

Sınırlı faiz artışı ve kurlarda istikrar daha uygun olurdu.  
**%53**

Kurların dalgalanması/artması yerine TCMB'nin faizleri artırması daha uygun olurdu.  
**%23**

TCMB politika faizlerinin sabit tutulmuş olması kurlarda sınırlı artış daha uygun olurdu.  
**%12**

Diğer  
**%12**

Firmalarda genel eğilimin faiz artışı yapılması gerektiği yönünde olduğu görülmektedir.

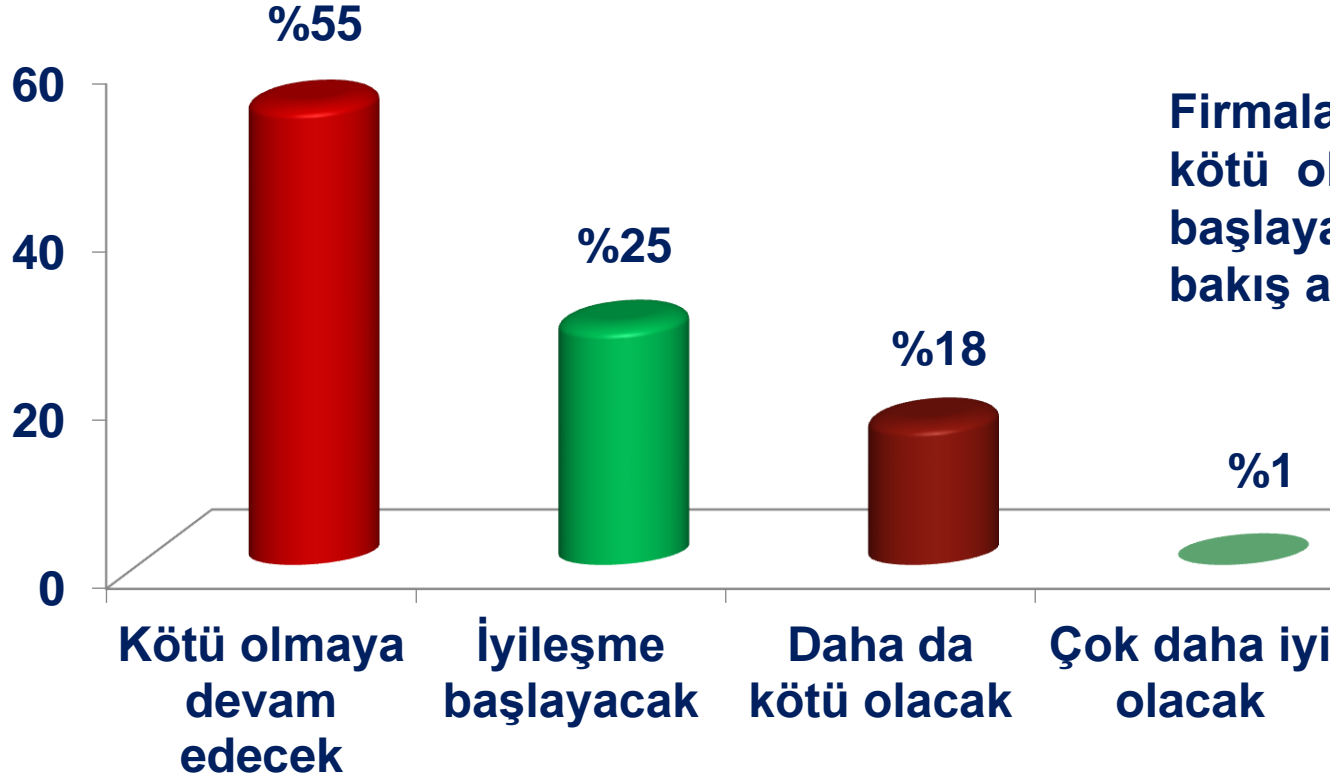
## II. YARIYA DAİR ÖNCELİKLİ STRATEJİLER

2022 yılı ikinci yarısında en öncelikli stratejiniz ne olacak?

En çok işaretlenen seçenekler şu şekildedir:

|  |     |
|--|-----|
| Maliyetleri düşürme ve Yeni dış pazarlara yönelme  | %21 |
| Yeni dış pazarlara yönelme ve İç pazar satışlarını artırmak için yeni stratejiler geliştirme   | %8  |
| Maliyetleri düşürme ve İç pazar satışlarını artırmak için yeni stratejiler geliştirme          | %6  |
| Minimum stokla çalışma ve Küçülmeyi önleme   | %6  |
| Maliyetleri düşürme  | %5  |
| Maliyetleri düşürme ve Minimum stokla çalışma  | %5  |
| Maliyetleri düşürme ve Sermaye yapısını güçlendirme  | %5  |
| Minimum stokla çalışma   | %5  |
| İç pazar satışlarını artırmak için yeni stratejiler geliştirme                                 | %5  |
| Maliyetleri düşürme ve Dijitalleşme için altyapı çalışmaları                                   | %4  |
| Yeni dış pazarlara yönelme   | %4  |
| Sermaye yapısını güçlendirme ve İç pazar satışlarını artırmak için yeni stratejiler geliştirme | %3  |

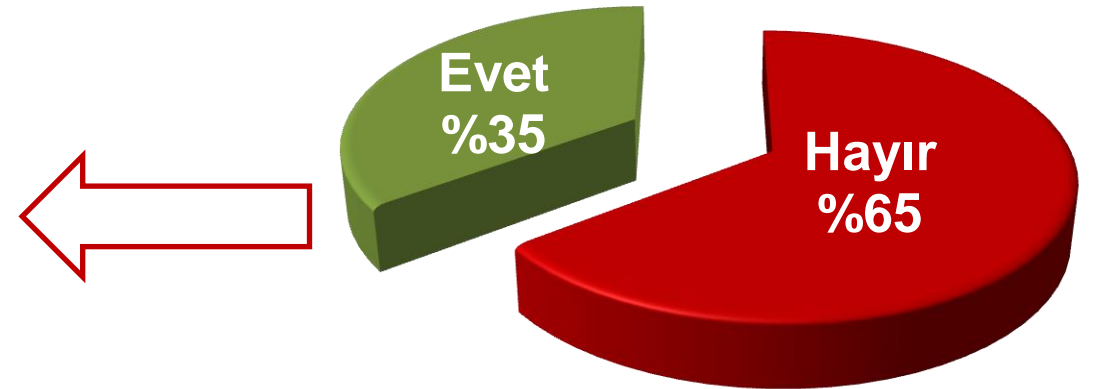
# YILIN İKİNCİ YARISINA İLİŞKİN BEKLENTİLER



Firmaların %55'i 2022 İKİNCİ yarısında ekonominin kötü olmaya devam edeceğini, %25'i ise iyileşme başlayacağını düşünüyor. Oldukça karamsar bir bakış açısı hakim.

2022 yılı İKİNCİ yarısında, varsa yatırım planlarınızı hayata geçirecek misiniz?

Bir önceki dönemde olduğu gibi firmaların %65'i 2022 ikinci yarısında yeni bir yatırım planı hayata geçirmeyi düşünmüyor. İyileşme beklemeyen üyelerimiz, yeni yatırımları da ertelemektedir.

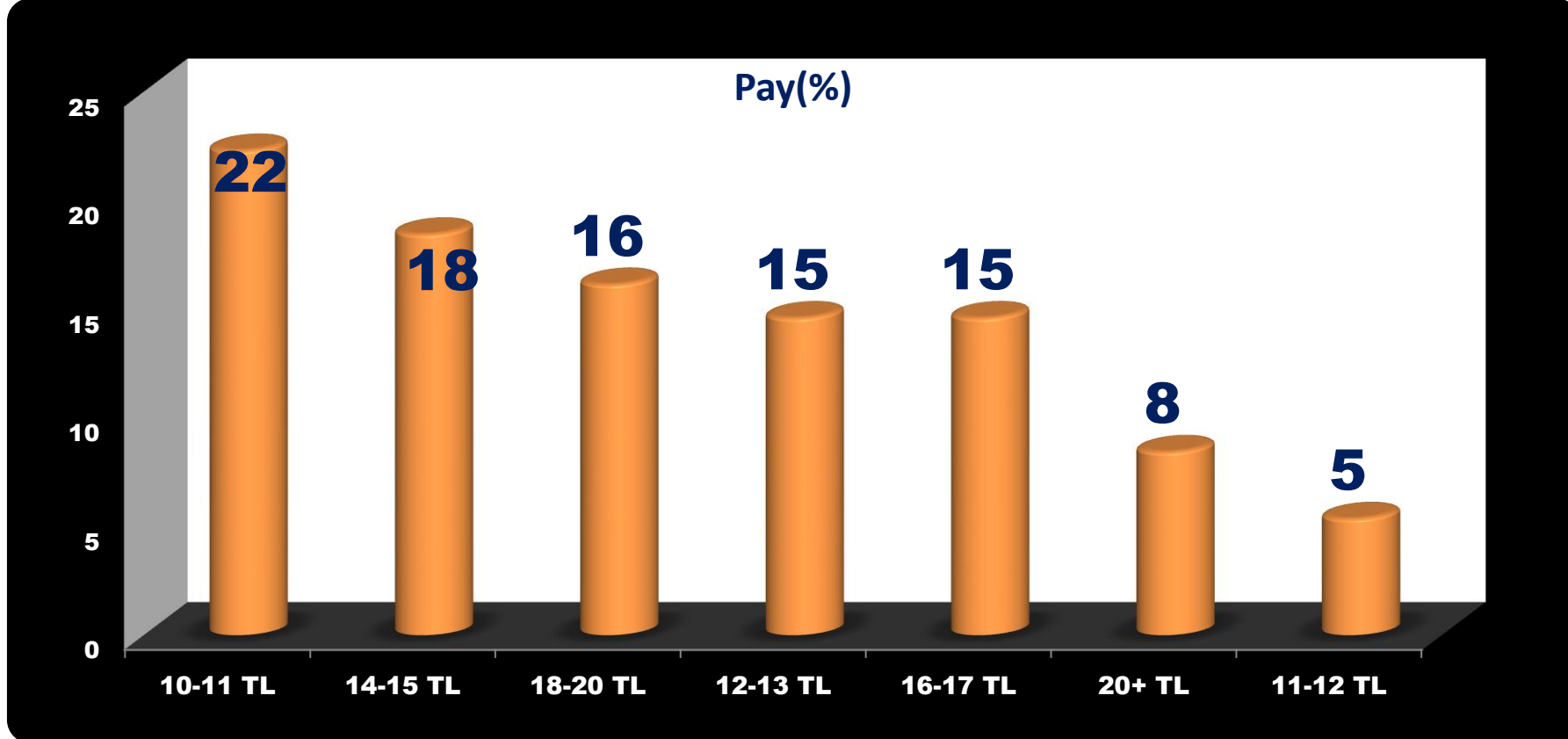


# DOLAR KURUNDA İSTİKRAR

Dolar kurunun hangi aralıkta istikrar kazanmasının uygun olacağını düşünüyorsunuz?

Firmaların  
%22'si Dolar/TL seviyesinin 10-11 TL. bandında  
%18'i 14-15 TL. bandında

istikrar kazanmasının uygun olacağını düşünüyor.



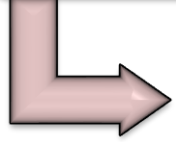


# EKONOMİ POLİTİKALARINDA ÖNCELİK NE OLMALIDIR?



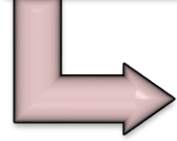
# 2022 YILI İKİNCİ YARISI İÇİN RİSKLER

**%38**



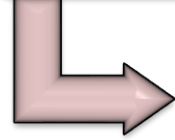
• **Enflasyonda artış**

**%33**



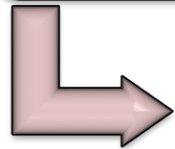
• **Kurlarda istikrarsızlık**

**%15**



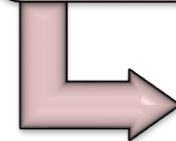
• **Dış talepte yavaşlama**

**%9**



• **İç talepte yavaşlama**

**%3**



• **Erken seçim kararı**

**%2**

• **Faiz artışı**

## Firmaların finansman maliyetlerinin toplam maliyetler içindeki payı

**%29**

Firmaların %29'unun finansman maliyetleri;  
%1-%5 bandındadır.

**%22**

Firmaların %22'sinin finansman maliyetleri;  
%11-%15 bandındadır.

**%18**

**%15**

Firmaların;  
%18'inin finansman maliyetleri; %6-%10 bandında,  
%15'inin finansman maliyetleri; %16-%20 bandındadır.

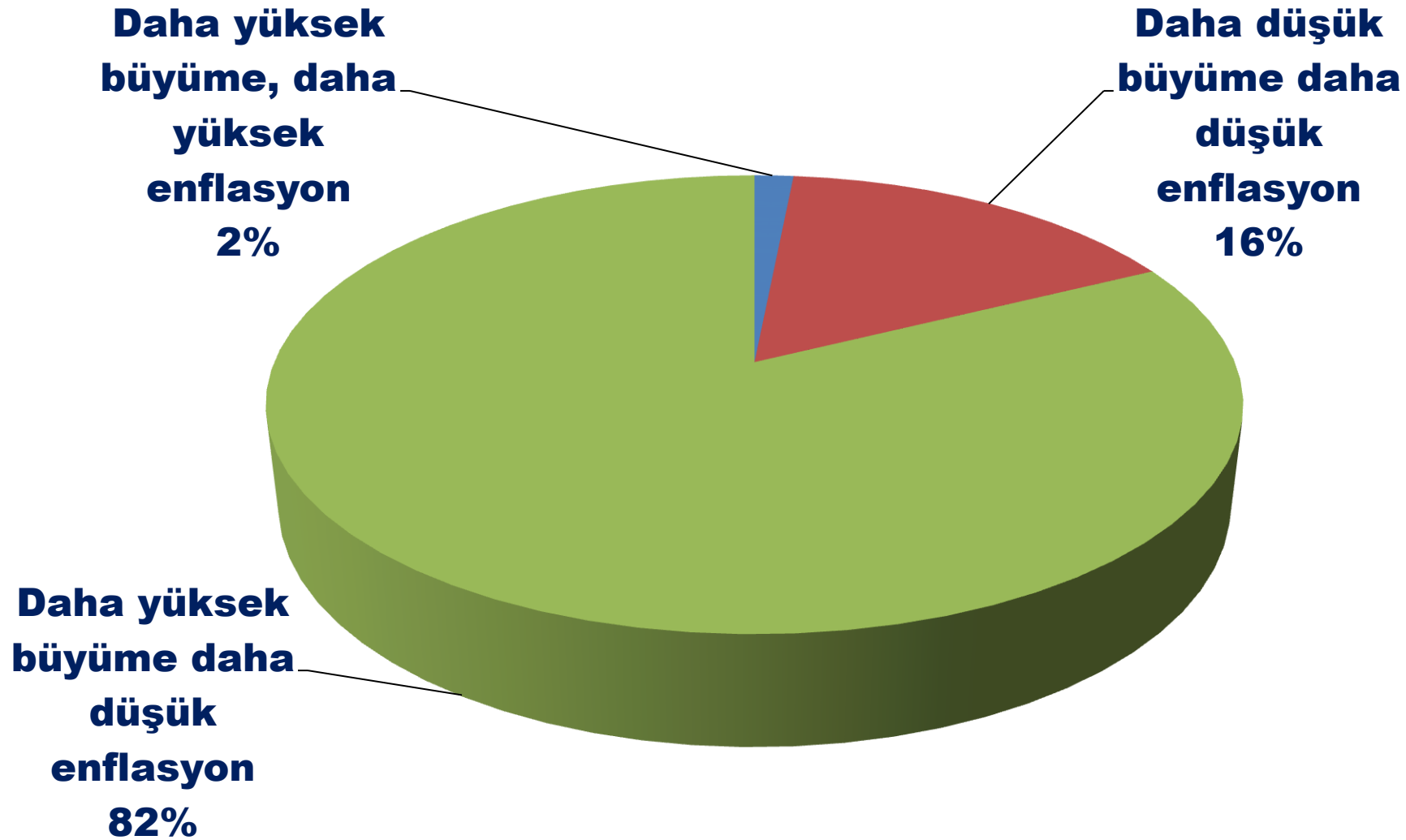
**%14**

Firmaların %14'ünün finansman maliyetleri;  
%21-%30 bandındadır.

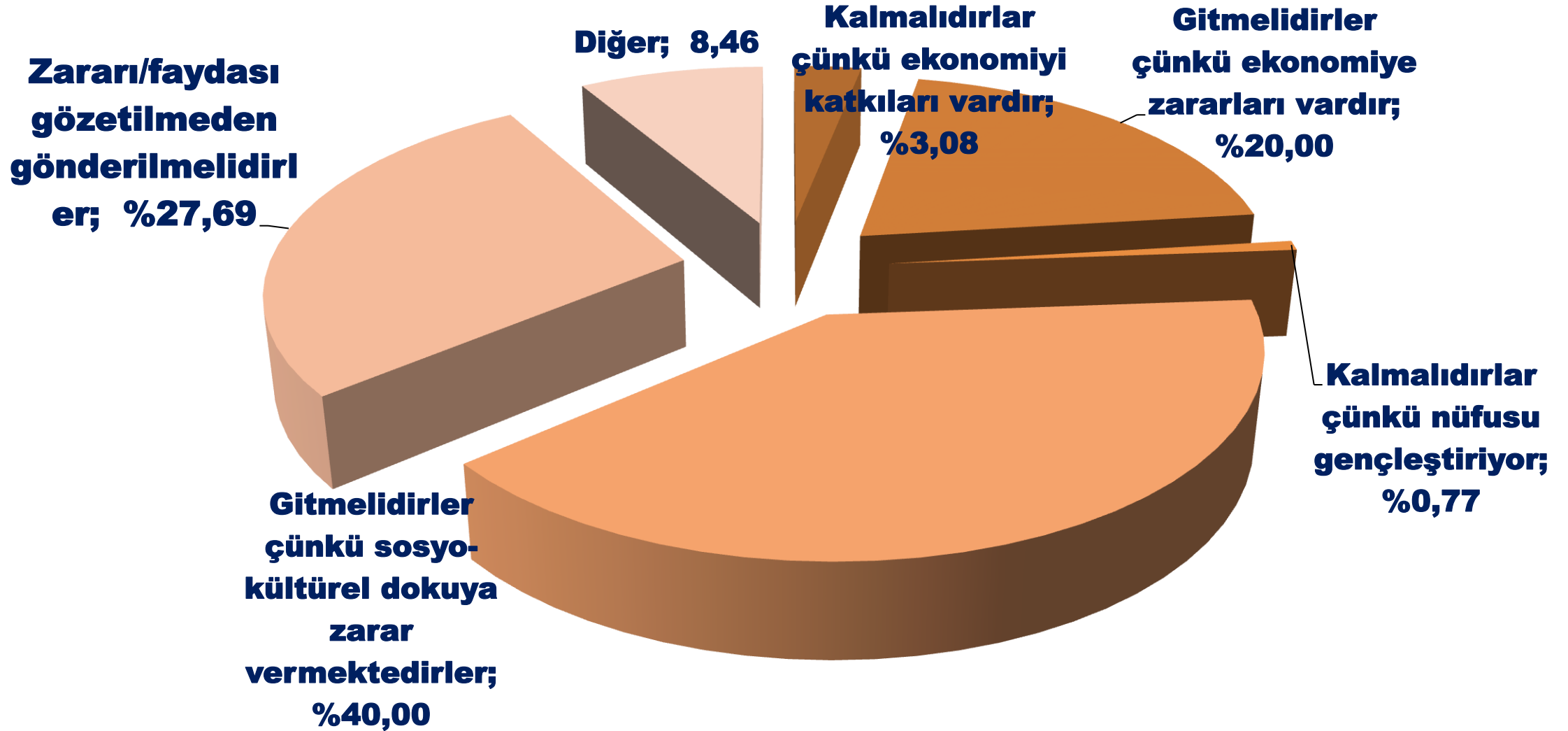
**%2**

Firmaların %2'si finansman maliyetleri için diğer seçeneğini belirtmiştir.

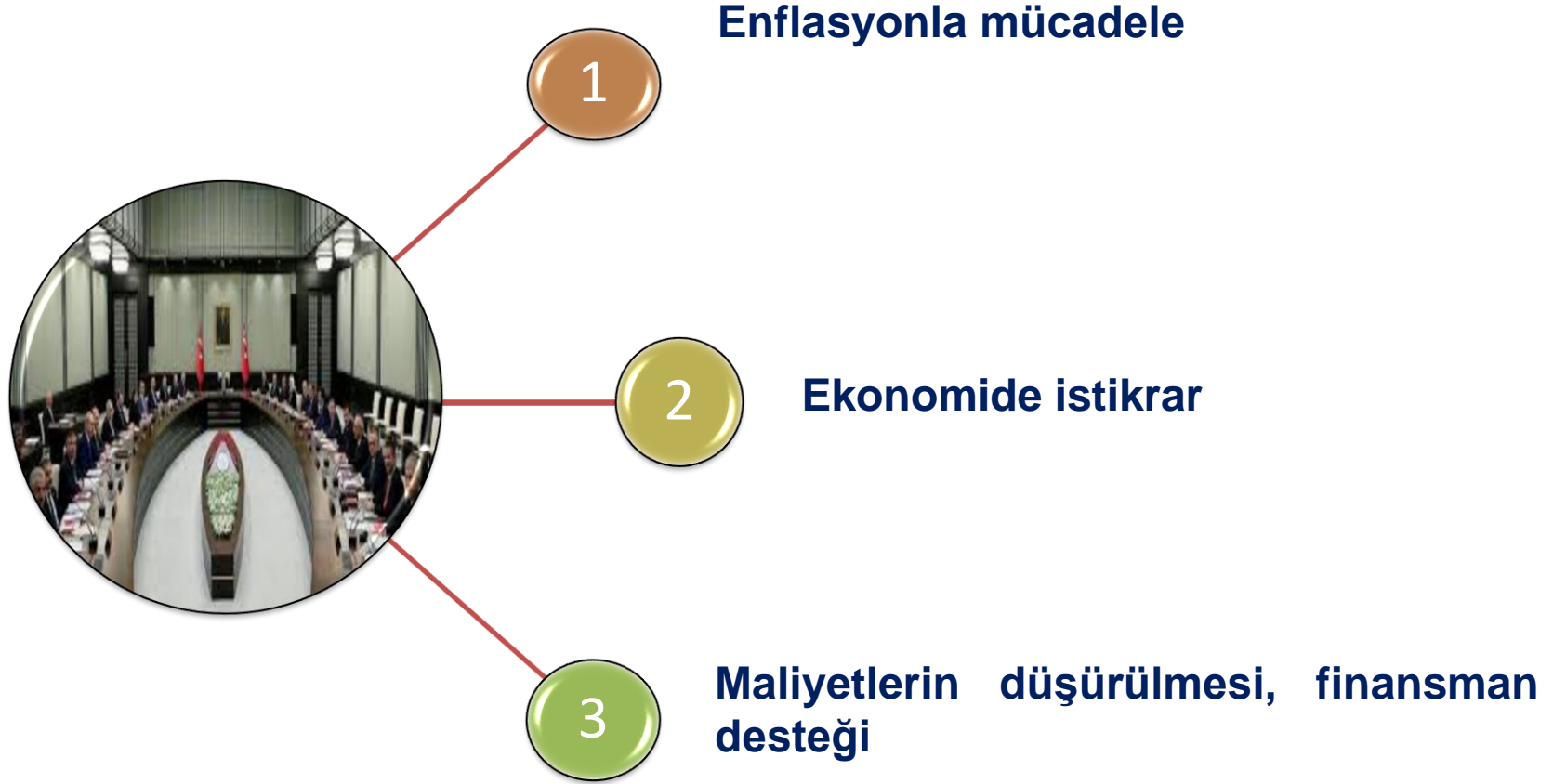
# BÜYÜME Mİ? ENFLASYON MU?



# SIĞINMACILARA İLİŞKİN GÖRÜŞLER



# HÜKÜMETTEN 3 BEKLENTİ



# EBSO'DAN 3 BEKLENTİ



# ÖZET SONUÇ

1. İç talepte kısmi bir yavaşlama, dış talepte ise canlılık görüldüğü,
2. Sürekli artan maliyetler ve belirsizlik nedeniyle stoklu çalışmanın az da olsa arttığının söylenebileceği,
3. Dijitalleşme yatırımlarının önem algısının yükseldiği ve bu alana yönelik yatırımlarda belirgin artış yaşandığı,
4. İzmirli sanayicilerin imkanları oranında kredi kullanımından uzak durduğu, ancak zorunlu olanların bulduğu her kredi kanalından faydalandığı,
5. Firmaların döviz borcunun arttığı, firmaların yüzde 25'nin açık döviz pozisyonu olduğu yani kur riski taşıdığı,
6. Hammadde maliyetlerinin yüksekliği, kurlardaki belirsizlik ile enerji maliyetlerindeki artışın sanayicilerin iş yapmasının önündeki en önemli engeller olduğu,
7. Pandemiye bağlı olarak oluşan kayıpların 2022 yılının ilk yarısında kısmen telafi edildiği,
8. Sanayicilerin pandemi ve sonrasında yaşanan kur şoku sürecindeki devlet desteklerini yeterli bulmadığı,
9. Sanayicilerin faiz politikası ve sonrasında yaşanan kur artışlarından büyük zararlar gördüğü ve bu nedenle faiz politikasını onaylamadığı anlaşılmaktadır.





## Yılın ikinci yarısına ilişkin olarak ise;

1. Sanayicilerin büyük bir çoğunluğunun ekonomide iyileşme beklemediği ve bu nedenle yatırımlarını artırmayı düşünmediği,
2. Sanayicilerin maliyetleri düşürmeye ve yeni pazarlara ulaşmaya öncelik verecekleri,
3. Döviz kurlarının geldiği düzeyin sanayicilerin uygun gördüğü istikrar düzeyinin çok ilerisinde olduğu,
4. Öncelikli mücadele alanı olarak büyük oranda enflasyonun görüldüğü, bunu da kur istikrarının izlediği, ancak yılın ikinci yarısı için bu boyutlarda risk algısının yüksek olduğu,
5. Firmaların önemli bir bölümünde finansman maliyetlerinin yüksek olmaya devam ettiği ve edeceği,
6. Sanayicilerin birinci en iyi olarak daha yüksek büyüme ve daha düşük enflasyon ikilisini tercih ettiği,
7. Büyük bir çoğunluğun sığınmacıların ekonomik ve sosyo-kültürel nedenlerle gönderilmesi gerektiğini düşündüğü,
8. Hükümetten en önemli beklentilerinin; enflasyonla mücadele, ekonomik istikrar, maliyetlerinin düşürülmesi ve finansman desteği olduğu,
9. EBSO'dan en önemli beklentilerinin ise, sanayicilerin sesini daha iyi duyurması, krediye ulaşımında desteğinin artması, eğitim ve personel desteği sağlaması olduğu tespit edilmiştir.

