



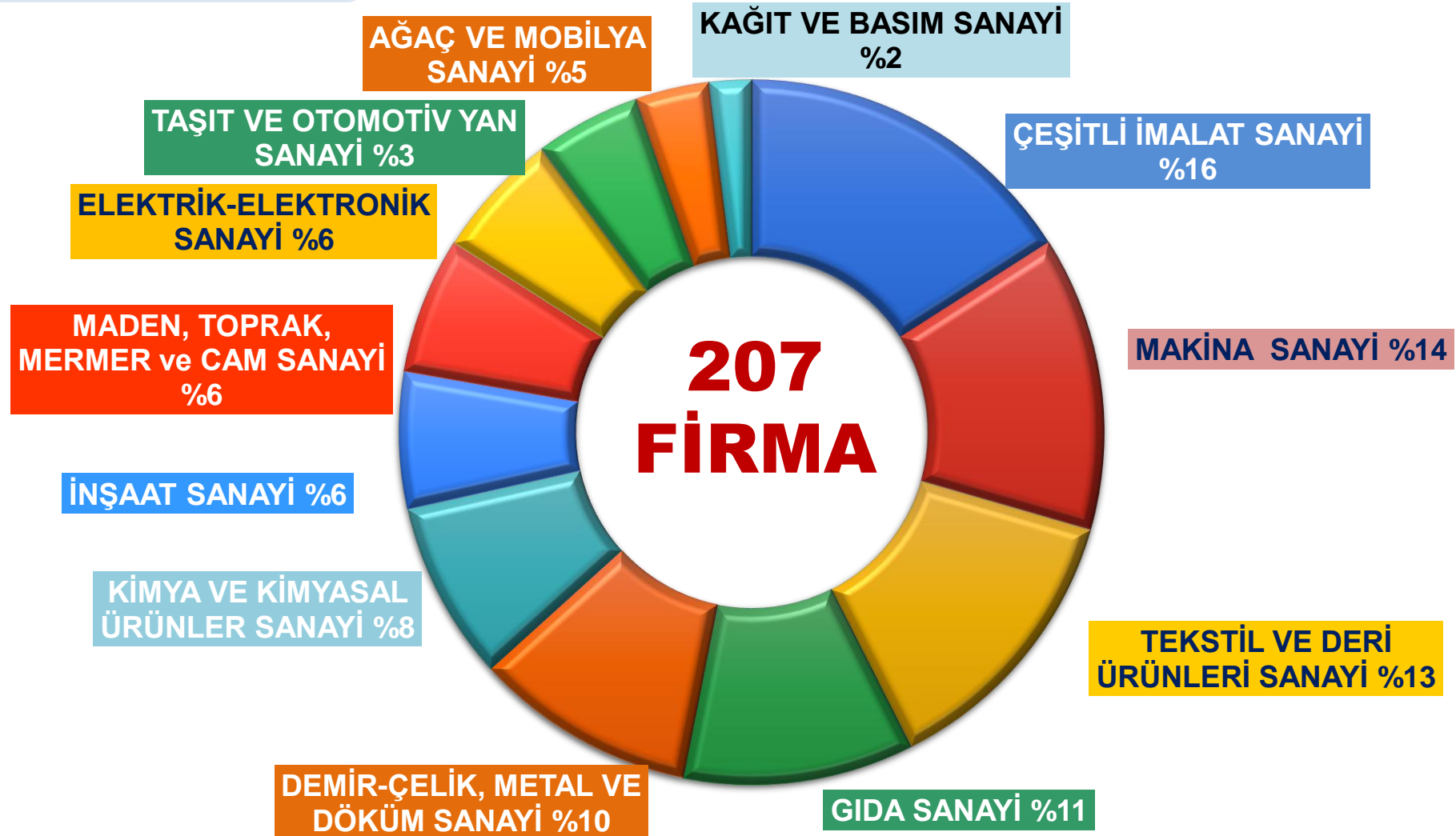
EGE BÖLGESİ SANAYİ ODASI
AEGEAN REGION CHAMBER OF INDUSTRY

EKONOMİK DEĞERLENDİRME ANKET ANALİZİ 2021 Yılı Gerçekleşme & 2022 Yılı Beklentiler

19 Ocak 2022

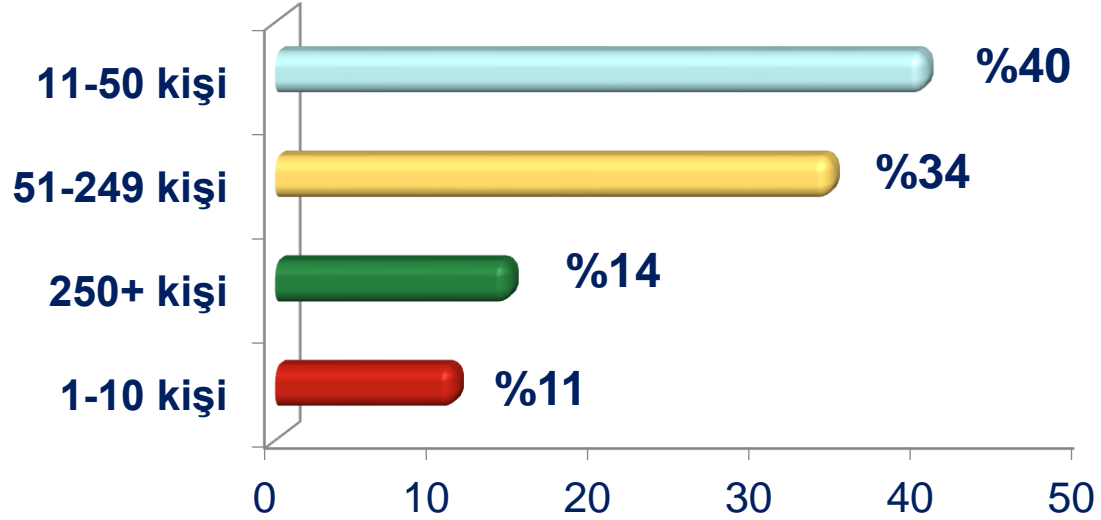
ANKETE KATILIMIN SEKTÖREL DAĞILIMI

Ocak 2022 döneminde
toplam 207 Firma ankete katıldı.

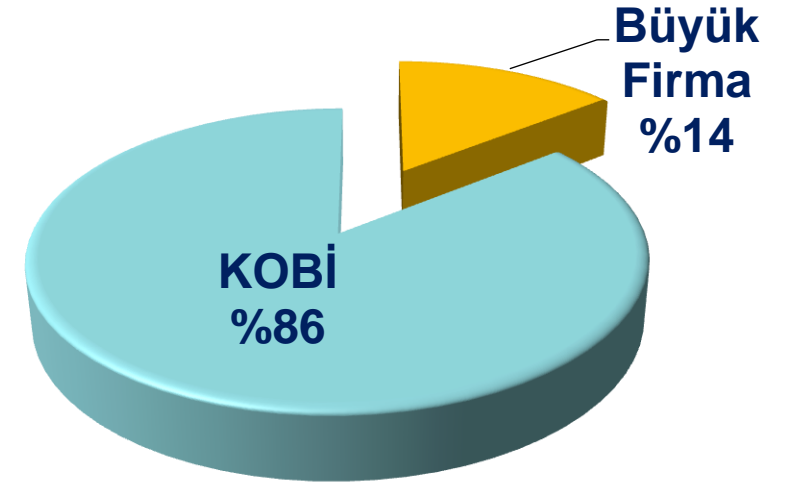
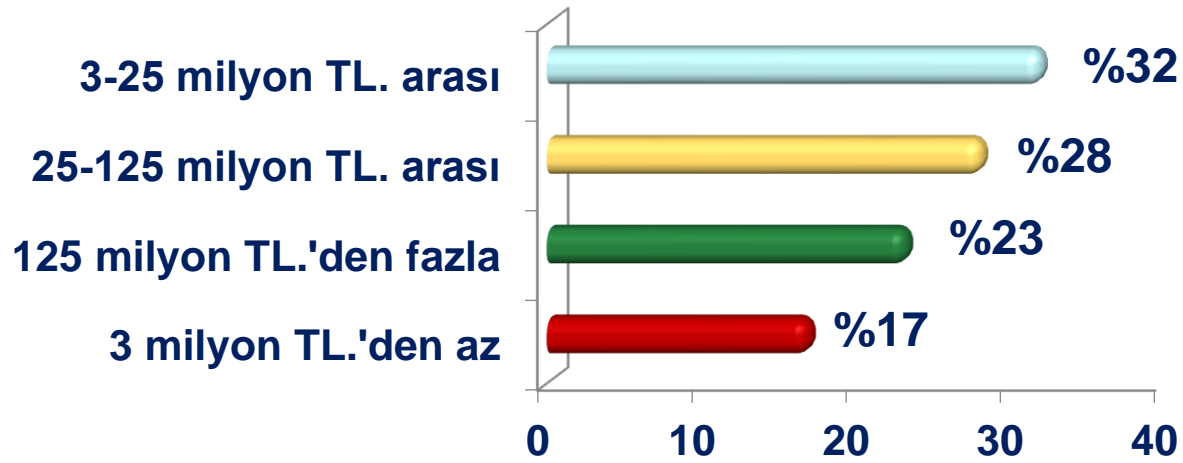




Çalışan sayısına göre firmaların oranı



Ciroya göre firmaların oranı



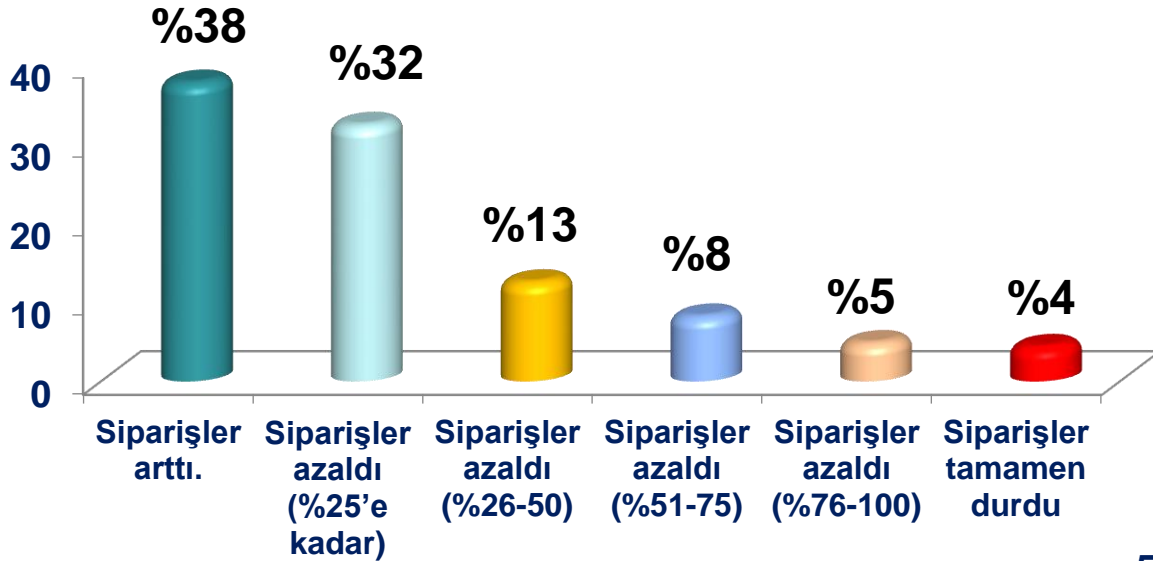
Ankete katılan firmaların;

-%86'sı KOBİ,
-%14'ü Büyük Firma } statüsündedir.

İÇ VE DIŞ PAZARLARDA SİPARİŞLERİN DURUMU

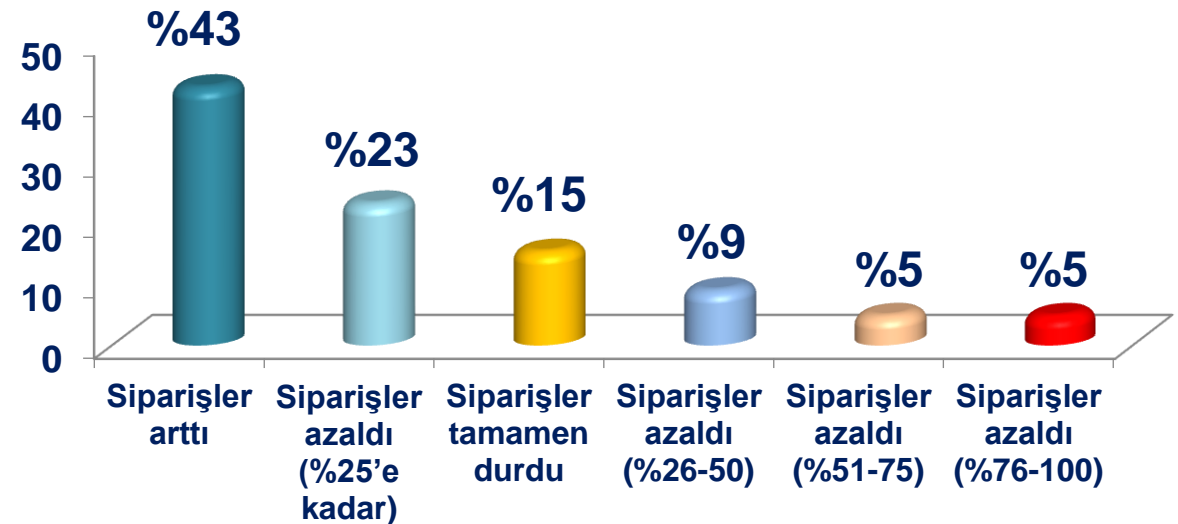


2021 yılında, iç pazarda siparişlerinize ilgili hangisi gerçekleşti?

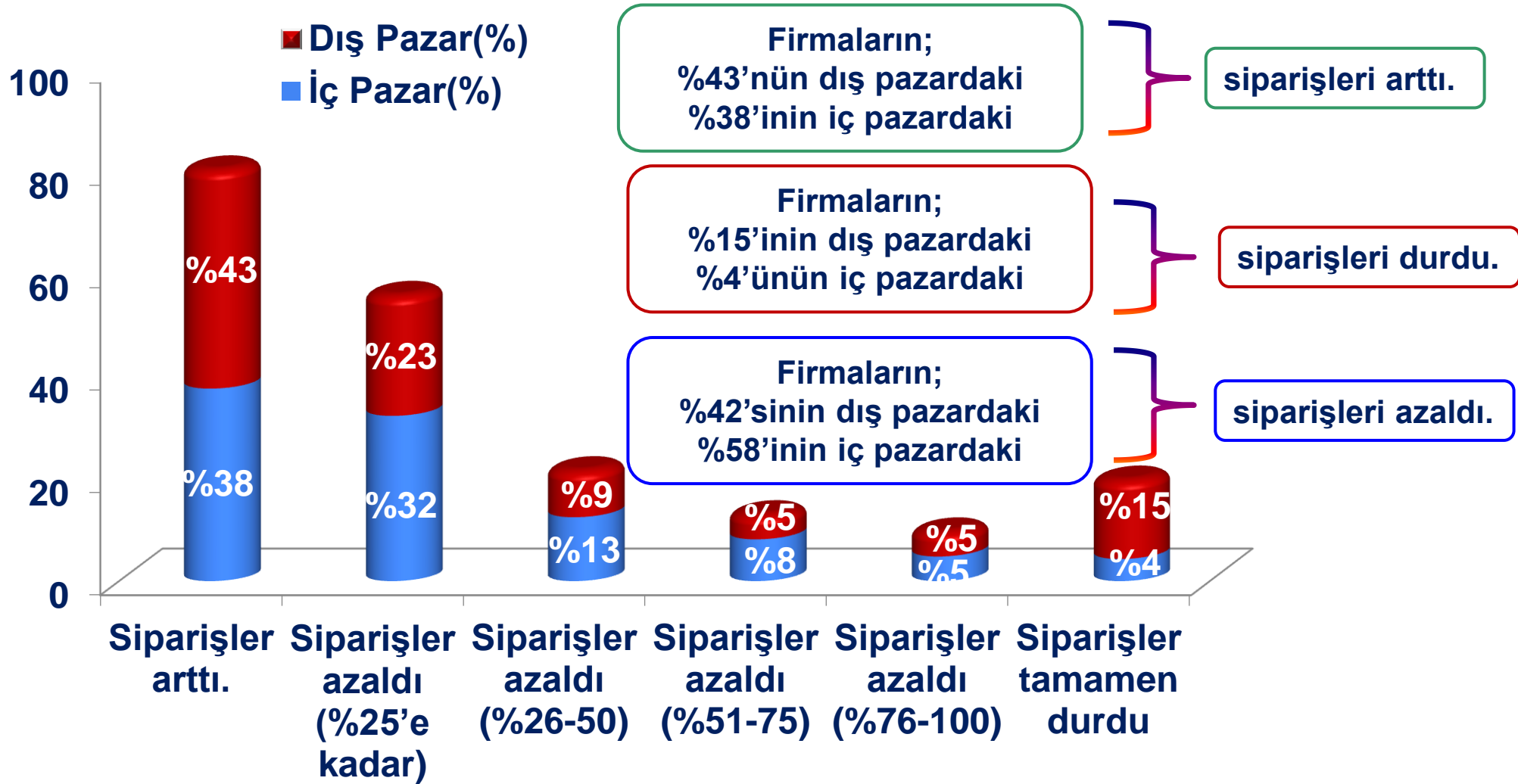


Bir önceki anket döneminde yılın ilk yarısı için sipariş artışları daha yüksek iken, yılın tamamı sorulduğunda özellikle iç piyasada oranlarda düşüş gözlenmektedir. Kurlardaki artış ile birlikte stoklama tercihi düşüşte etken olmuş olabilir.

2021 yılında, dış pazarda siparişlerinize ilgili hangisi gerçekleşti?



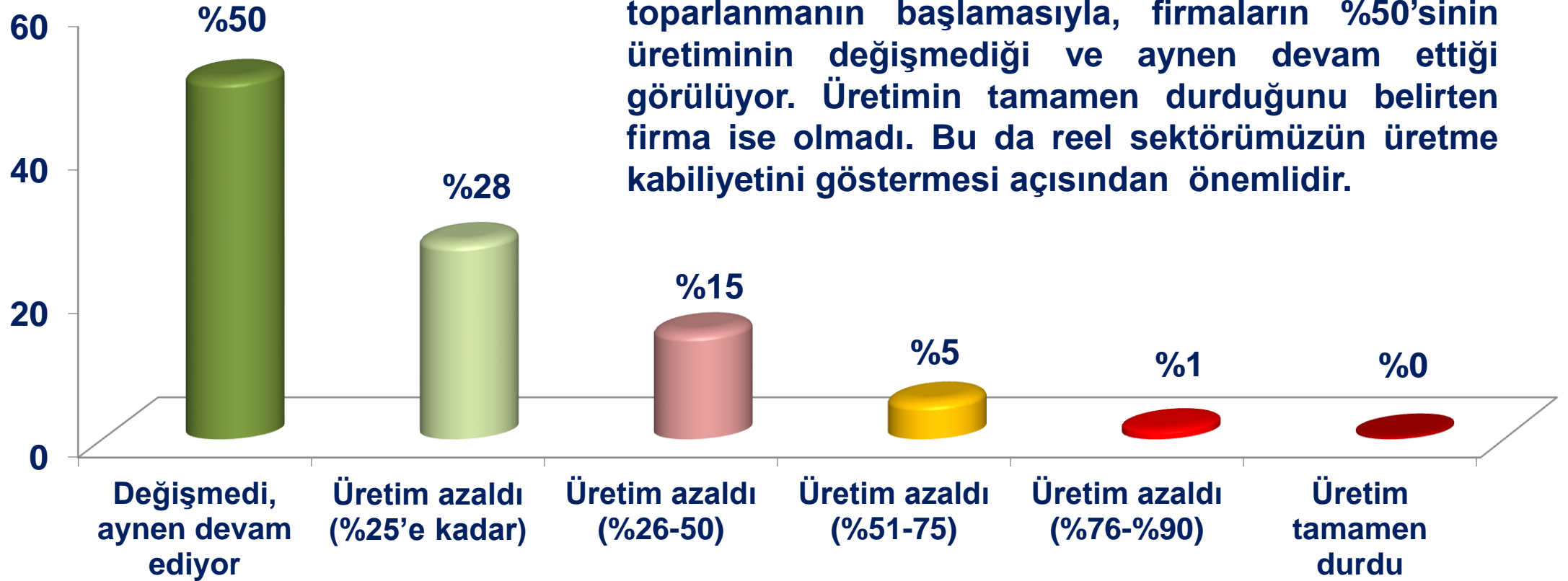
İÇ VE DIŞ PAZARLARDA SİPARİŞLERİN DURUMU



Oranlar göstermektedir ki, 2021 yılında iç pazarda siparişlerin azalması firmalarımız açısından dış pazara göre daha sıkıntılı geçmekle birlikte, dış pazardaki durgunlukta ana sebep tedarik ve maliyet kaynaklıdır.

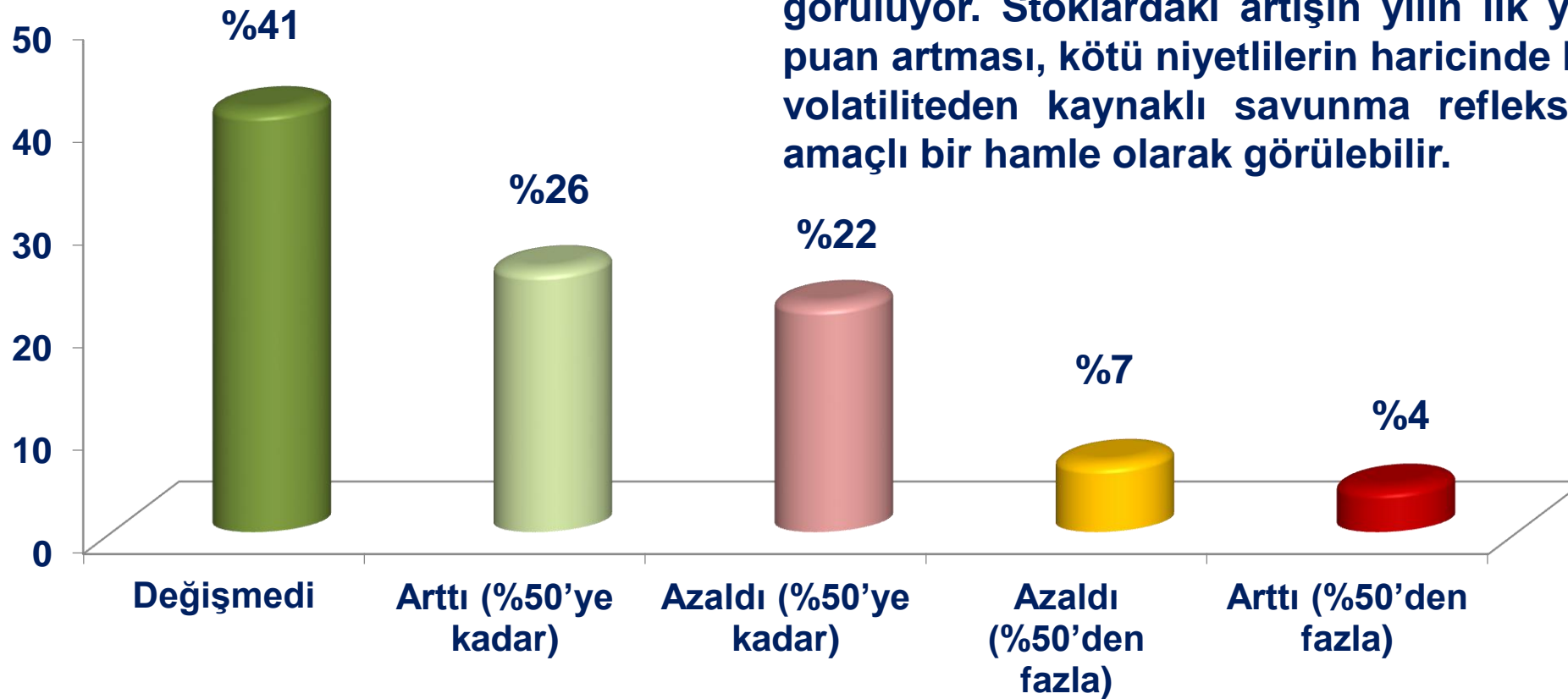
SALGININ ÜRETİME ETKİSİ

2021 yılında üretiminiz küresel salgından nasıl etkilendi?



STOK DURUMU

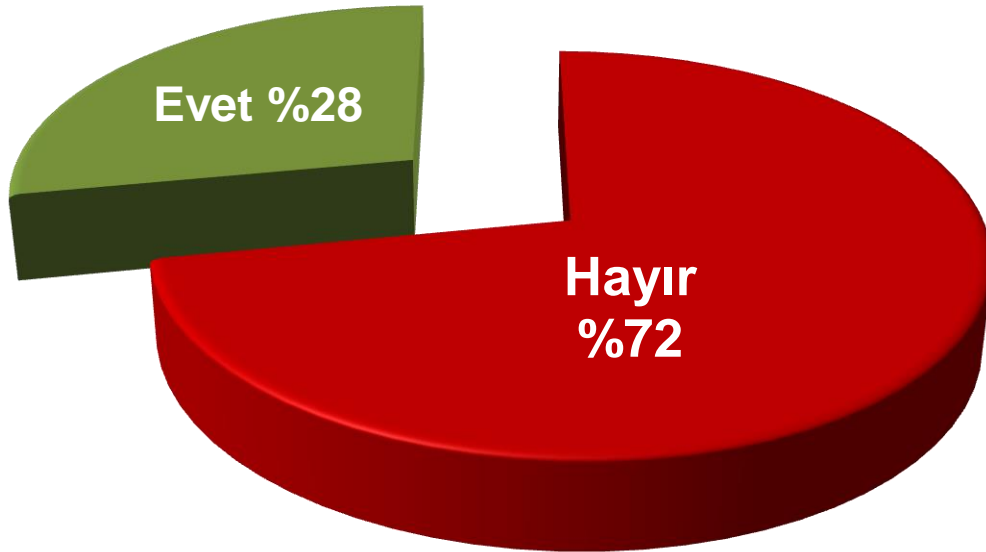
2021 yılında, stoklarınız nasıl etkilendi?



2021'de firmaların %41'inin stoklarının değişmediği görülüyor. Stoklardaki artışın yılın ilk yarısına göre 5 puan artması, kötü niyetlilerin haricinde kurlardaki aşırı volatiliteden kaynaklı savunma refleksi ile korunma amaçlı bir hamle olarak görülebilir.

KISA ÇALIŞMA ÖDENEĞİNDEN YARARLANMA DURUMU

2021 yılında, kısa çalışma ödeneğinden faydalandınız mı?

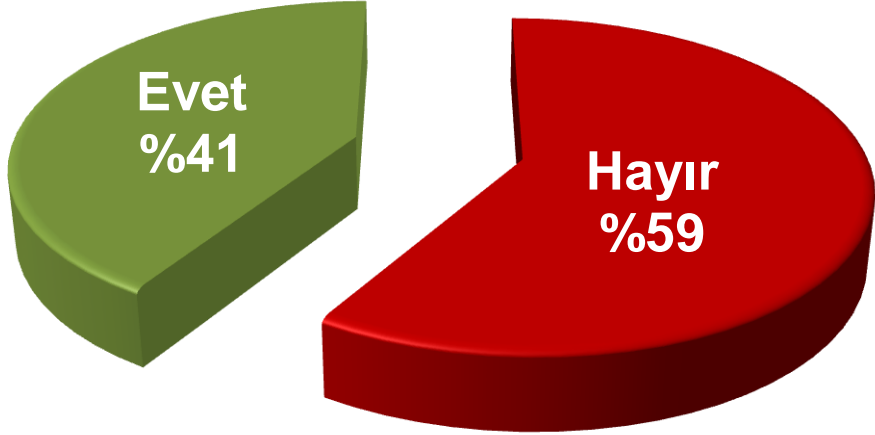


2020 yılında firmaların %51'i kısa çalışma ödeneğinden faydalanırken bu oran 2021 yılında %72'ye yükselmiştir.

*30 Haziran 2021 tarihi itibarıyla kısa çalışma ödeneği uygulaması sonlandırıldı.

DİJİTALLEŞME DURUMU

Bu dönemde süreçlerinizin dijitalleşmesi yönünde bir girişiminiz/yatırımınız oldu mu?



Bir önceki anket döneminde, dijitalleşme yönünde girişimi/yatırımı olduğunu ifade edenlerin oranı, %30 iken, 2021 yılının tamamı için oran %41'e yükselmiştir.



2021 yılında hangi kredi türünden faydalandınız?

**Hiçbiri
%30**

Firmalarımızın %30'u 2021'de hiçbir kredi türünden faydalanmadı.

**Özel
+
Kamu
Banka
Kredisi
%21**

%18'i özel banka kredisinden,
%13'ü kamu banka kredisinden,
%21'i ise kamu+özel her ikisinden
%5'i KGF'den faydalandı.

**Özel
Banka
Kredisi
%18**

**Kamu
Banka
Kredisi
%13**

**KGF
%5**

**Özel
Banka
Kredisi
+
KGF
%4**

**KGF
+
TOBB
Nefes
Kredisi
%2**

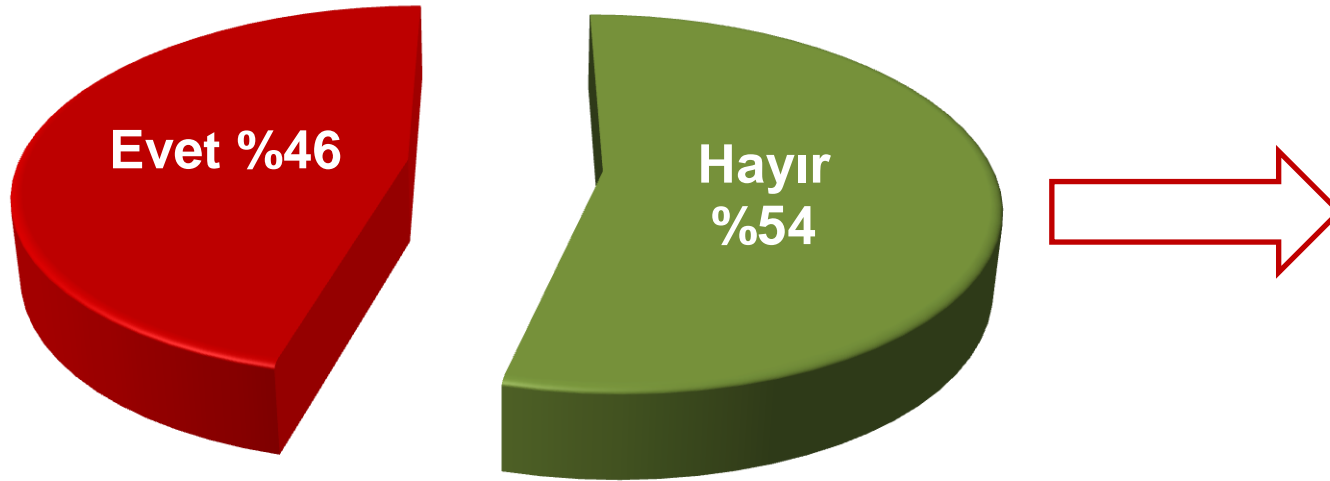
%4'ü Özel banka kredisi+KGF'den
%2'si KGF+TOBB Nefes Kredisinden
faydalandı.

**Hepsi
%1**

Tüm kredi türlerinden yararlananların
oranı %1'de kaldı.

DÖVİZ BORCU DURUMU

Döviz borcunuz var mıdır?



Bir önceki anket döneminde, döviz borcu olduğunu ifade edenlerin oranı, **%42 iken**; bu dönem **%46** olarak gerçekleşti. Burada ana sebep, piyasaların nakite dönmesi ve sermaye yetersizliğinden kaynaklı olma ihtimali yüksektir.

2021 yılında işlerinizin olumlu gelişmesinin önündeki en öncelikli engel hangisi olmuştur?

En çok işaretlenen seçenekler şu şekildedir:

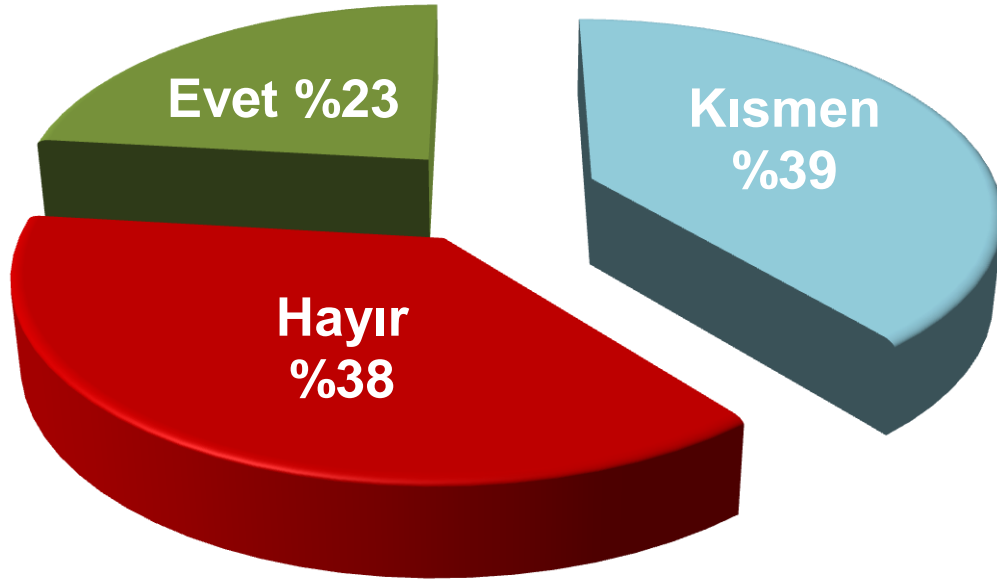
Hammadde maliyetlerinin çok yüksek olması ve Döviz kurlarındaki dalgalanma	%32
Hammadde teminindeki sıkıntı ve Hammadde maliyetlerinin çok yüksek olması	%13
Hammadde teminindeki sıkıntı ve Döviz kurlarındaki dalgalanma	%7
Nakit akışındaki bozulma, Döviz kurlarındaki dalgalanma	%6
Tedarik zincirindeki aksamalar, Döviz kurlarındaki dalgalanma	%4
Hammadde teminindeki sıkıntı	%3
Karantina sebebiyle işgücü kaybı, Hammadde maliyetlerinin çok yüksek olması	%2

Yani firmalarımızın işlerinin
önündeki
en öncelikli
engeller

- Hammadde maliyetlerinin yüksekliği
- Döviz kurlarındaki dalgalanmalar
- Hammadde teminindeki sıkıntılar
- Nakit akışındaki bozulmalar
- Tedarik zincirinde aksamalar

KAYIPLARIN TELAFİ DURUMU

2021 yılında kayıplarınızı telafi edecek düzeyde yeni sipariş almaya başladınız mı?



Firmaların, %38'i kayıplarını telafi edecek düzeyde yeni sipariş almazken, %39'u kısmi sipariş aldı.

Kayıplarını telafi edecek düzeyde yeni sipariş alanların oranı yılın ilk yarısında %27 iken, yılın tamamında %23'te kaldı.

HÜKÜMET DESTEKLERİ

2021 yılında Hükümetin sağladığı destekleri nasıl değerlendiriyorsunuz?



Ankete katılanların %49'u sağlanan destekleri yetersiz, %24'ü çok yetersiz, yine %24'ü ise kısmen yeterli bulmaktadır. Yeterli bulanların oranı ise sadece %4'tür.

KUR VE FAİZ POLİTİKALARINA BAKIŞ AÇISI

Ekonomideki gelişmeleri değerlendirdiğinizde aşağıdakilerden hangisini daha uygun buluyorsunuz?

Sınırlı faiz artışı ve kurlarda istikrar daha uygun olurdu.
%48

Sınırlı faiz düşüşü ve sınırlı kur artışı daha uygun olurdu.
%24

Kurların dalgalanması/artması yerine TCMB'nin faizleri artırması daha uygun olurdu.
%23

Faizlerin düşmesi ve kurların dalgalanması/artması daha uygun olmuştur.
%5

Firmaların, %48'i sınırlı faiz artışı ve kurlarda istikrarın daha uygun olacağı görüşünü paylaştı.

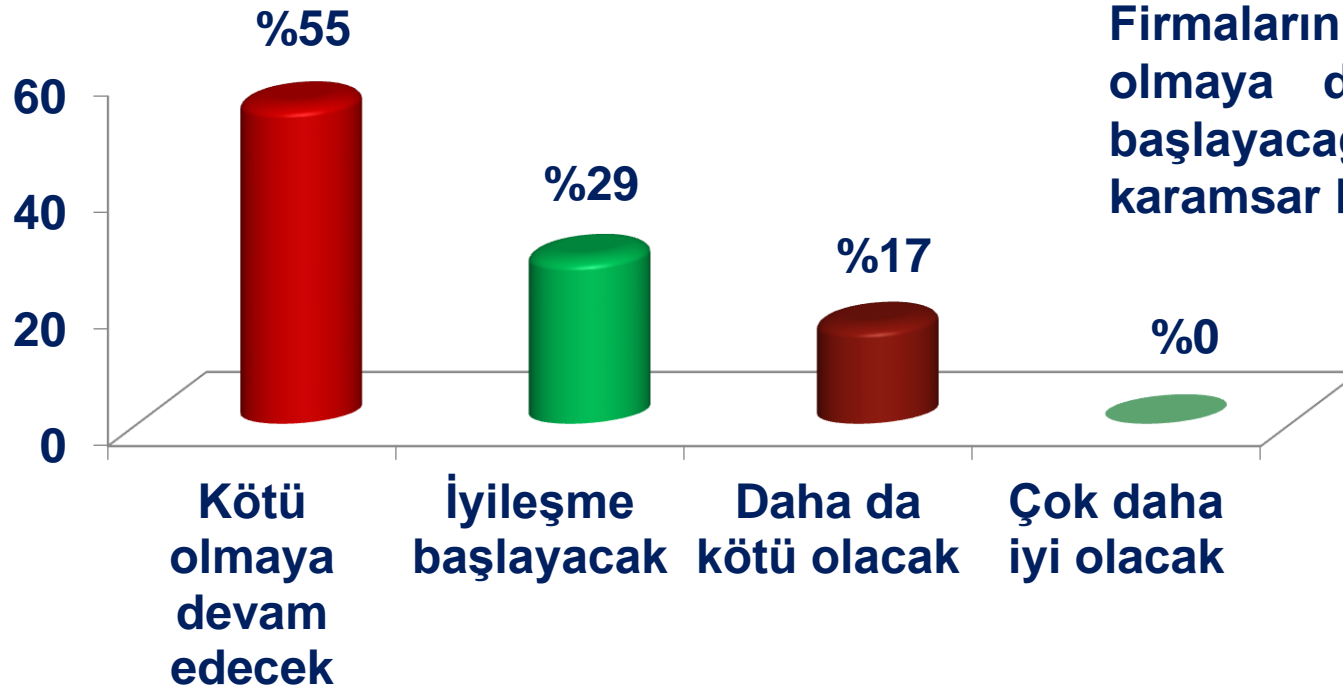
2022 yılı ilk yarısında en öncelikli stratejiniz ne olacak?

En çok işaretlenen seçenekler şu şekildedir:

Maliyetleri düşürme, Yeni dış pazarlara yönelme	%19
Yeni dış pazarlara yönelme, İç pazar satışlarını artırmak için yeni stratejiler geliştirme	%11
Maliyetleri düşürme, Minimum stokla çalışma	%9
Maliyetleri düşürme	%8
Maliyetleri düşürme, İç pazar satışlarını artırmak için yeni stratejiler geliştirme	%7
Maliyetleri düşürme, Sermaye yapısını güçlendirme	%4
Maliyetleri düşürme, Küçülmeyi önleme	%4
İç pazar satışlarını artırmak için yeni stratejiler geliştirme, Dijitalleşme için altyapı çalışmaları	%3
Sermaye yapısını güçlendirme, Yeni dış pazarlara yönelme	%3
Yeni dış pazarlara yönelme	%3

EKONOMİK BEKLENTİLER

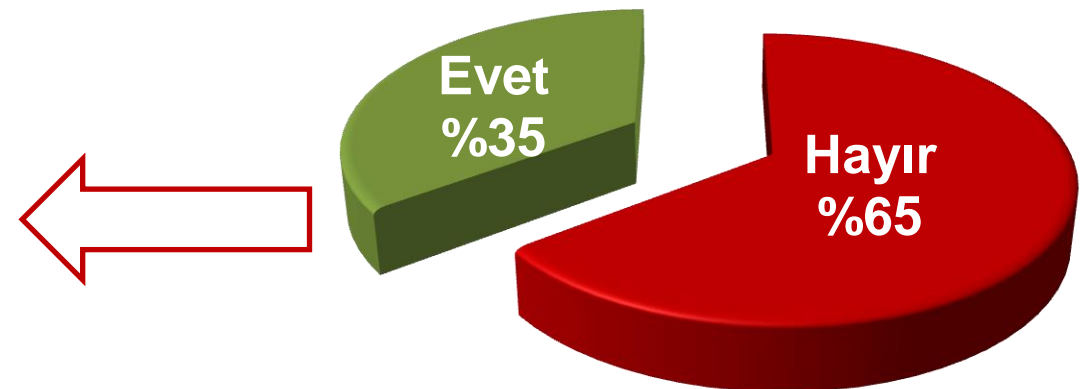
2022 yılı ilk yarısında ekonominin koşullarına ilişkin beklentileriniz



Firmaların %55'i 2022 ilk yarısında ekonominin kötü olmaya devam edeceğini, %29'u ise iyileşme başlayacağını düşünüyor. Üyelerimizde oldukça karamsar bir bakış açısı hakim.

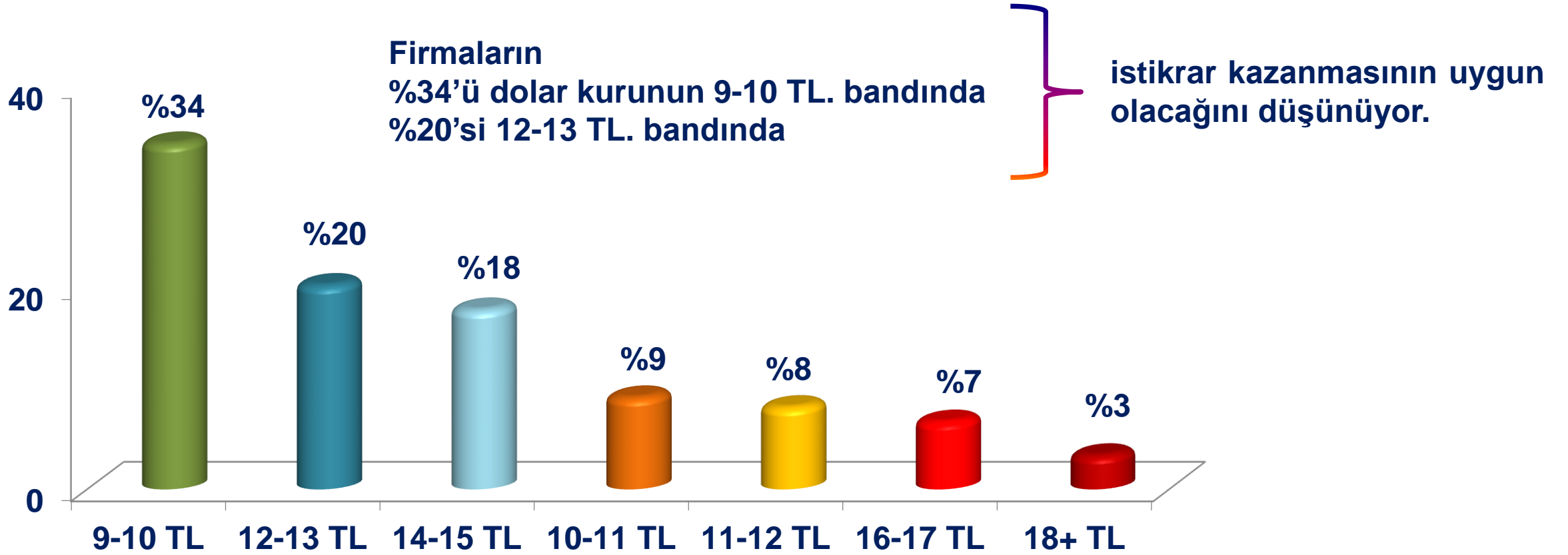
2022 yılı ilk yarısında, varsa yatırım planlarınızı hayata geçirecek misiniz?

Firmaların %65'i 2022 ilk yarısında yeni bir yatırım planı hayata geçirmeyi düşünmüyor. İyileşme beklemeyen üyelerimiz, yeni yatırımları da ertelemektedir.



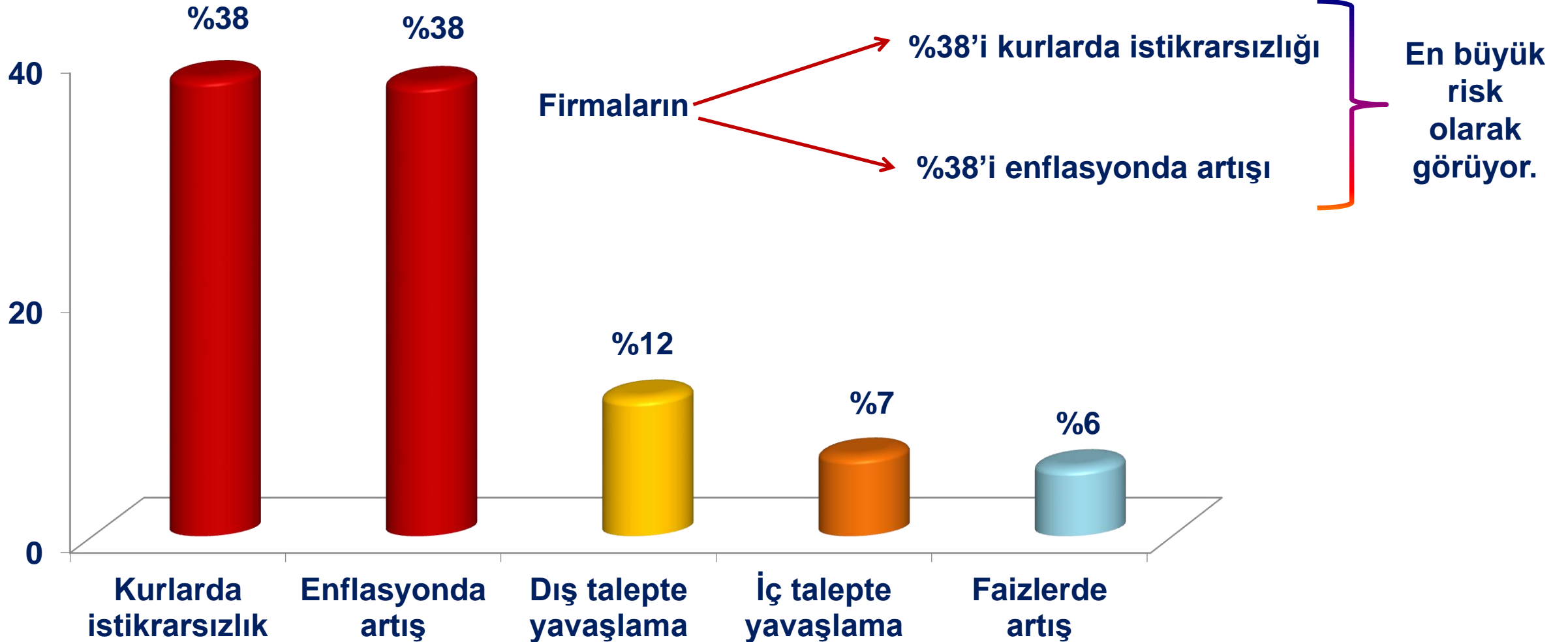
DOLAR KURUNDA İSTİKRAR

Dolar kurunun hangi aralıkta istikrar kazanmasının uygun olacağını düşünüyorsunuz?





2022 yılı için hangi gelişmeyi daha riskli görüyorsunuz?



İŞGÜCÜ MALİYETLERİNİN PAYI

Firmaların işgücü maliyetlerinin toplam maliyetler içindeki payı

%36

Firmaların %36'sının işgücü maliyetleri;
%21-%30 bandındadır.

Oranlar, işgücü maliyetlerinin firmalar üzerinde yarattığı baskıyı göstermesi açısından önemlidir.

%21

%21

Firmaların;
%21'inin işgücü maliyetleri; %16-%20 bandında,
%21'inin işgücü maliyetleri; %11-%15 bandındadır.

%12

Firmaların %12'sinin işgücü maliyetleri;
%6-%10 bandındadır.

%6

Firmaların %6'sının işgücü maliyetleri;
%1-%5 bandındadır.

%5

Firmaların %5'inin işgücü maliyetleri;
%30'dan fazladır.



Firmaların finansman maliyetlerinin toplam maliyetler içindeki payı

%32

Firmaların %32'sinin finansman maliyetleri;
%1-%5 bandındadır.

%25

Firmaların %25'inin finansman maliyetleri;
%6-%10 bandındadır.

%15

%14

Firmaların;
%15'inin finansman maliyetleri; %11-%15 bandında,
%14'ünün finansman maliyetleri; %16-%20 bandındadır.

%9

Firmaların %9'unun finansman maliyetleri;
%21-%30 bandındadır.

%5

Firmaların %5'i finansman
maliyetleri için diğer
seçeneğini belirtmiştir.

HÜKÜMETTEN 3 BEKLENTİ



EBSO'DAN 3 BEKLENTİ



1

Sanayicilerin konularının ilgili mercilere iletilmesine en etkin şekilde devam edilmesi

2

Yatırımı ve üretimi teşvik edici desteklerin artırılması

3

Yurt içi ve yurt dışı fuar, iş görüşmesi, eğitim, vb. organizasyonların artırılması

