

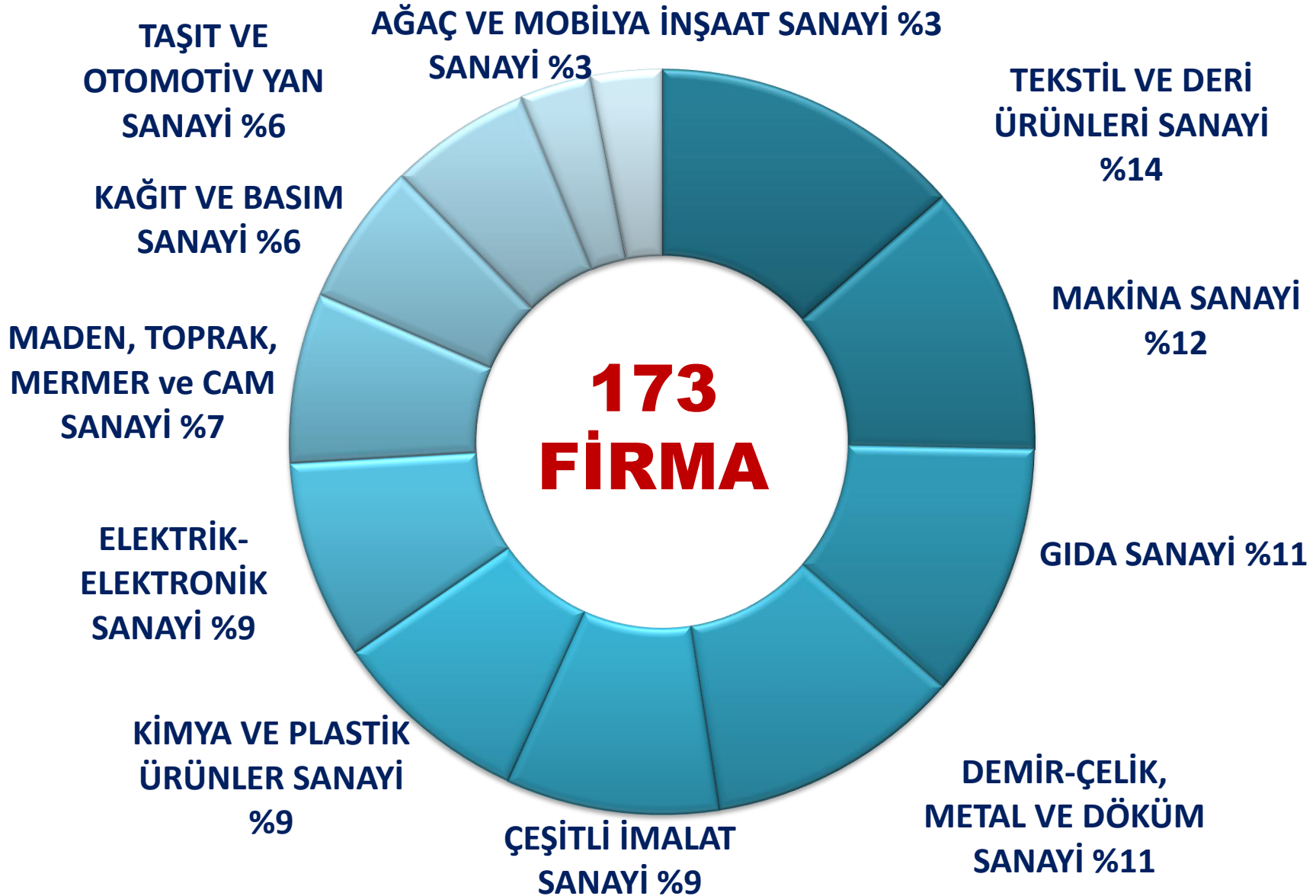


EGE BÖLGESİ SANAYİ ODASI
AEGEAN REGION CHAMBER OF INDUSTRY

EKONOMİK DEĞERLENDİRME ANKET ANALİZİ 2022 Yılı Gerçekleşme & 2023 Yılı İlk Yarı Beklentiler

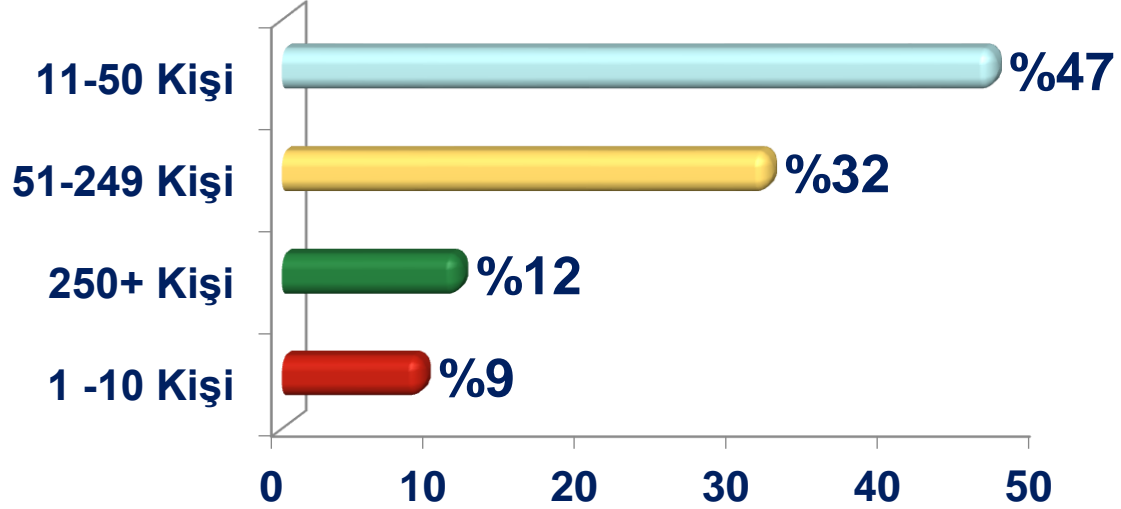
18 Ocak 2023

ANKETE KATILIMIN SEKTÖREL DAĞILIMI



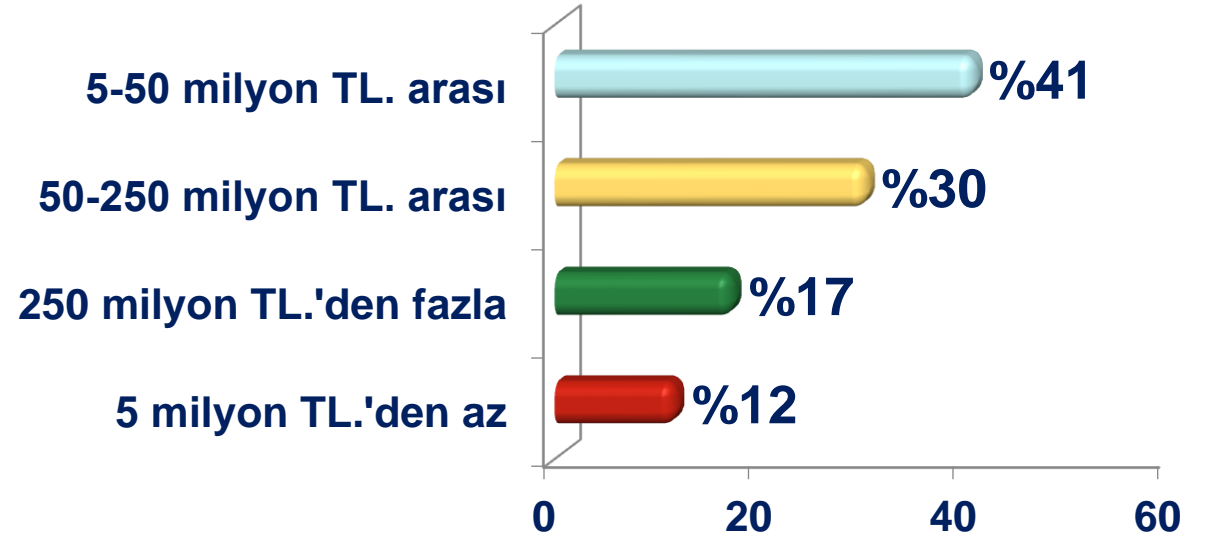


Çalışan sayısına göre firmaların oranı



Hem çalışan sayısı hem de ciro açısından bakıldığında; ankete katılan firmaların %90'ı KOBİ'dir.

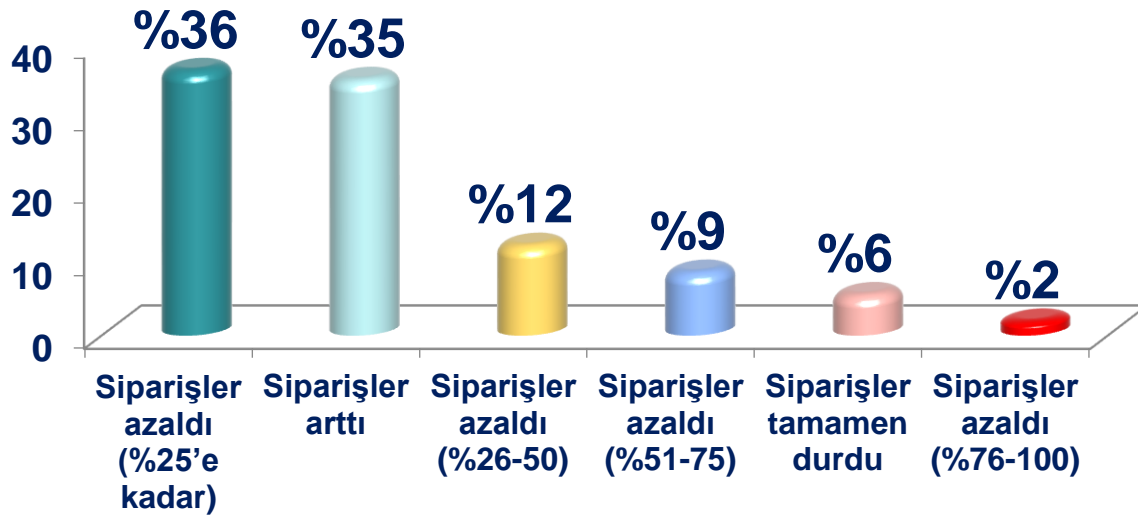
Ciroya göre firmaların oranı



İÇ VE DIŞ PAZARLARDA SİPARİŞLERİN DURUMU



2022 yılında, iç pazarda siparişlerinize ilgili hangisi gerçekleşti?

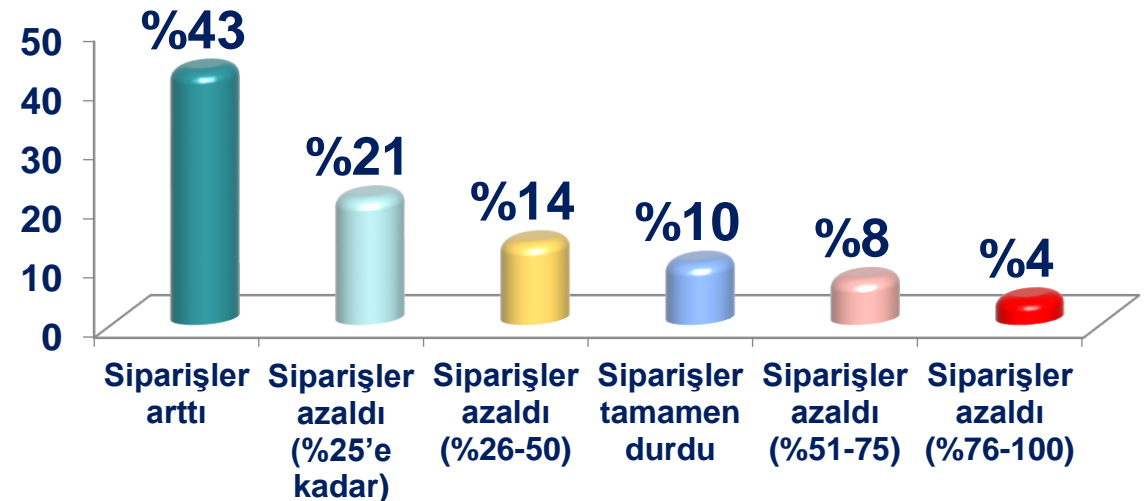


2022 yılında firmaların %43'ünün dış pazarda siparişleri artmıştır. Sadece %10'unun siparişleri dururken, %47'sinin de farklı oranlarda azalmıştır.

Hem iç hem de dış pazarda, firmalarımız 2021 yılına benzer bir performans yakalamıştır.

Firmaların %35'inin iç pazarda siparişleri artarken, %59'unun farklı oranlarda azalmıştır. İç siparişlerinde azalma yaşayan firmaların %36'sında siparişlerdeki azalma oranı %25'in altındadır.

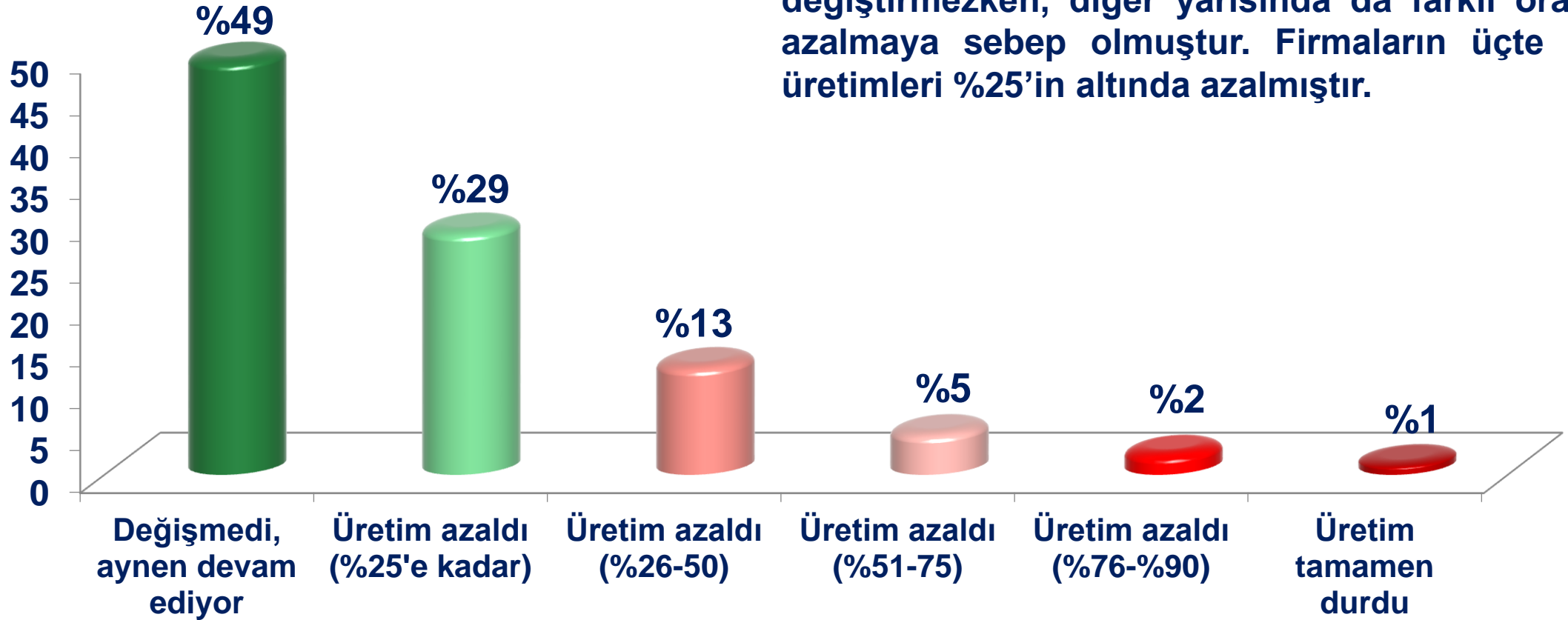
2022 yılında, dış pazarda siparişlerinize ilgili hangisi gerçekleşti?



KÜRESEL YAVAŞLAMAMANIN ÜRETİME ETKİSİ

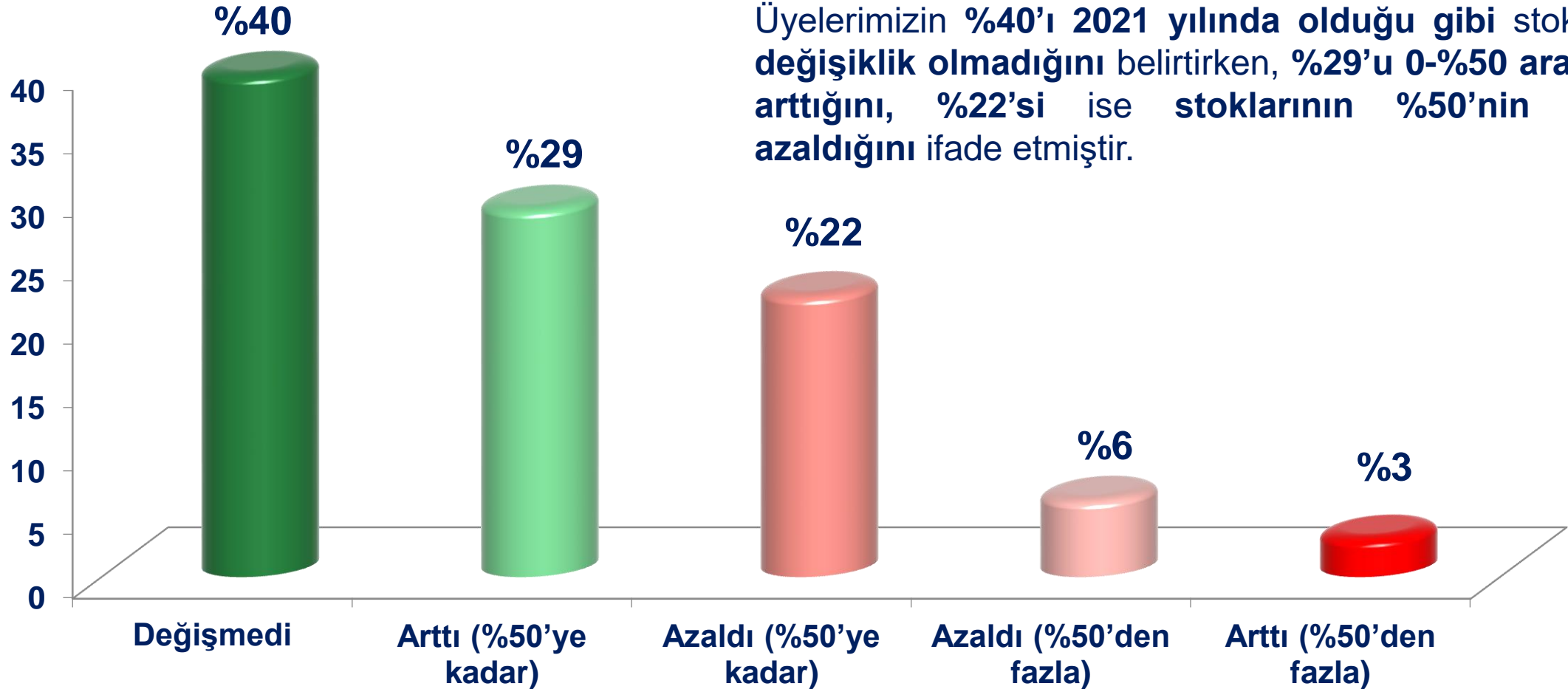
2022 yılında üretiminiz küresel yavaşlamada nasıl etkilendi?

Küresel yavaşlama, geçen yıl olduğu gibi firmalarımızın yaklaşık yarısının üretim planını değiştirmezken, diğer yarısında da farklı oranlarda azalmaya sebep olmuştur. Firmaların üçte birinin üretimleri %25'in altında azalmıştır.



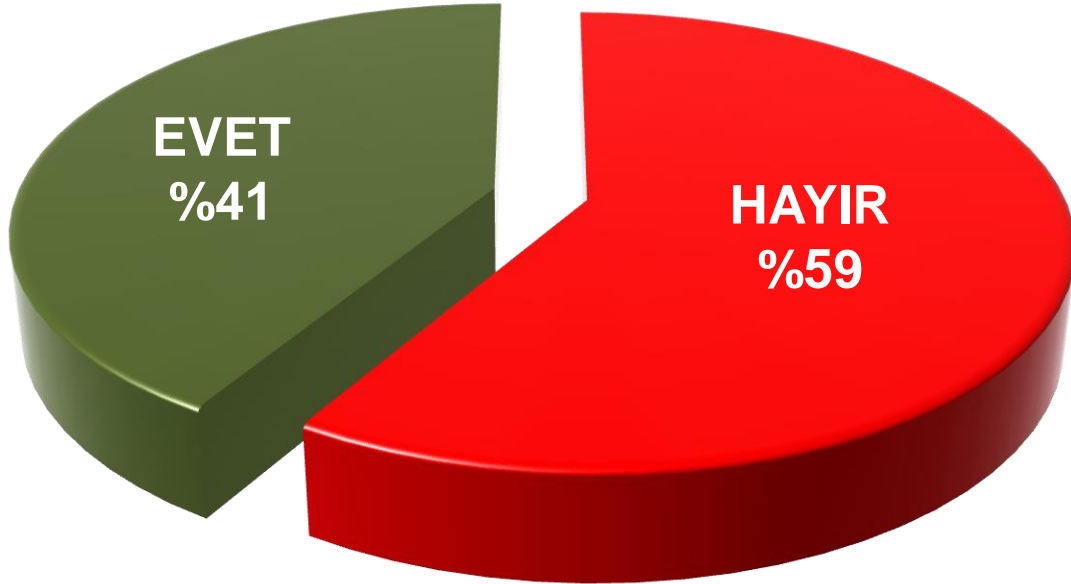
STOK DURUMU

2022 yılında, stoklarınız nasıl etkilendi?



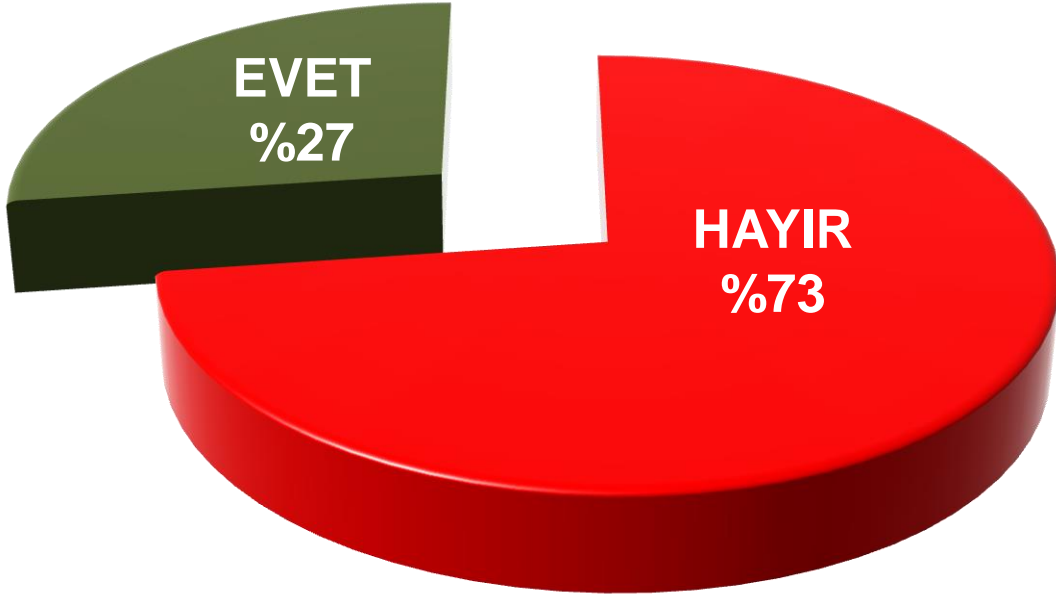
DİJİTALLEŞME DURUMU

Bu dönemde süreçlerinizin dijitalleşmesi yönünde bir girişiminiz/yatırımınız oldu mu?



2022 yılında, dijitalleşme yönünde girişimi/yatırımı olduğunu ifade edenlerin oranı, 2021 yılı ile aynı olup %41'dir. Oranın değişmemesinde; ana etken olarak yüksek enflasyonla birlikte bozulan bütçe dengesi ve artan maliyetlerin, firmalarda dijitalleşmeye odaklanmaması gösterilebilir.

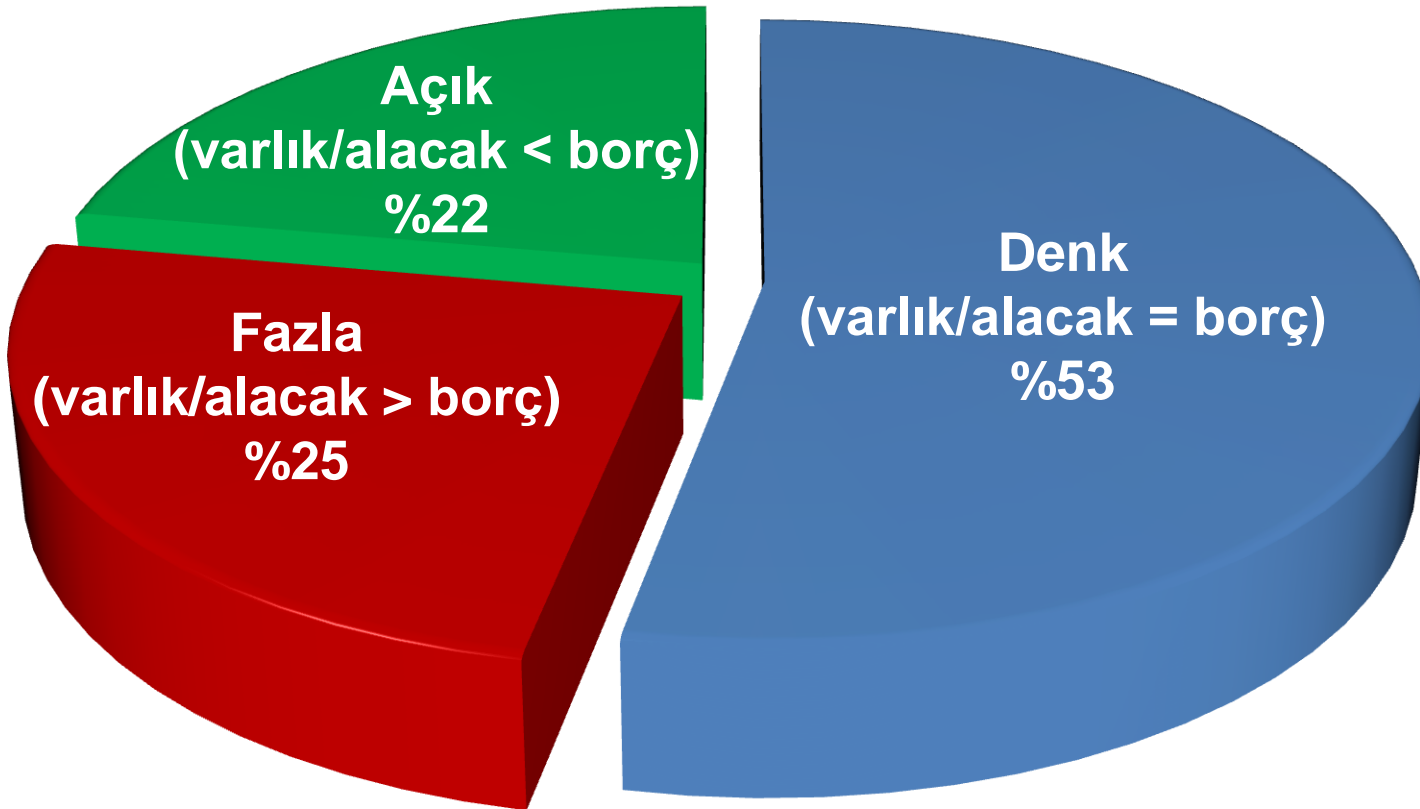
2022 yılında talep ettiğiniz miktarda ve uygun maliyette kredi alabildiniz mi?



2022 yılında firmalarımızın ana gündemi olan finansmana ulaşım, bu cevapta da çok net ortaya çıkmaktadır. Firmaların %73'ü uygun maliyette ve istenilen miktarda kredi alamadığını belirtmektedir.



Döviz pozisyonunuz nasıldır?

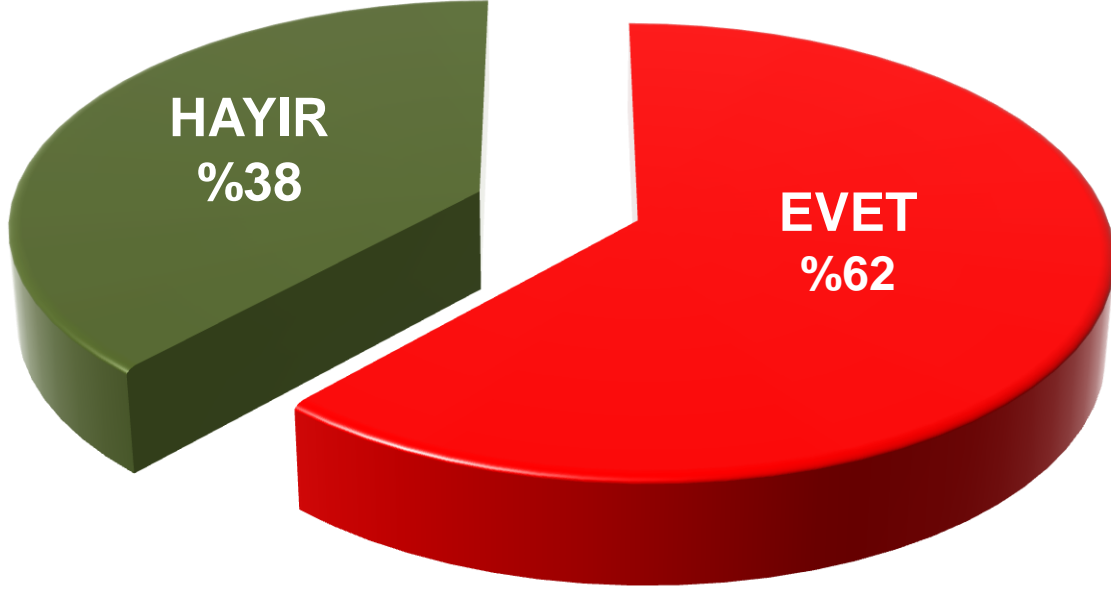


Kur volatilitesinden büyük zarar gören firmalar, 2022 yılında bu farkındalık içerisinde davranmıştır.

Firmalarımızın %53'ünün döviz pozisyonu denk olurken, sadece %22'si açık verdiğini belirtmiştir.



2023 yılı için 2022 yılında yeni sipariş aldınız mı?



İhracatımızın yaklaşık yarısını yaptığımız AB pazarımızda küresel resesyonun beklendiği 2023 yılı için firmaların %62'si'nin yeni sipariş almış olması önemlidir. %38'i ise yeni sipariş almadığını ifade etmiştir.

HÜKÜMET DESTEKLERİ

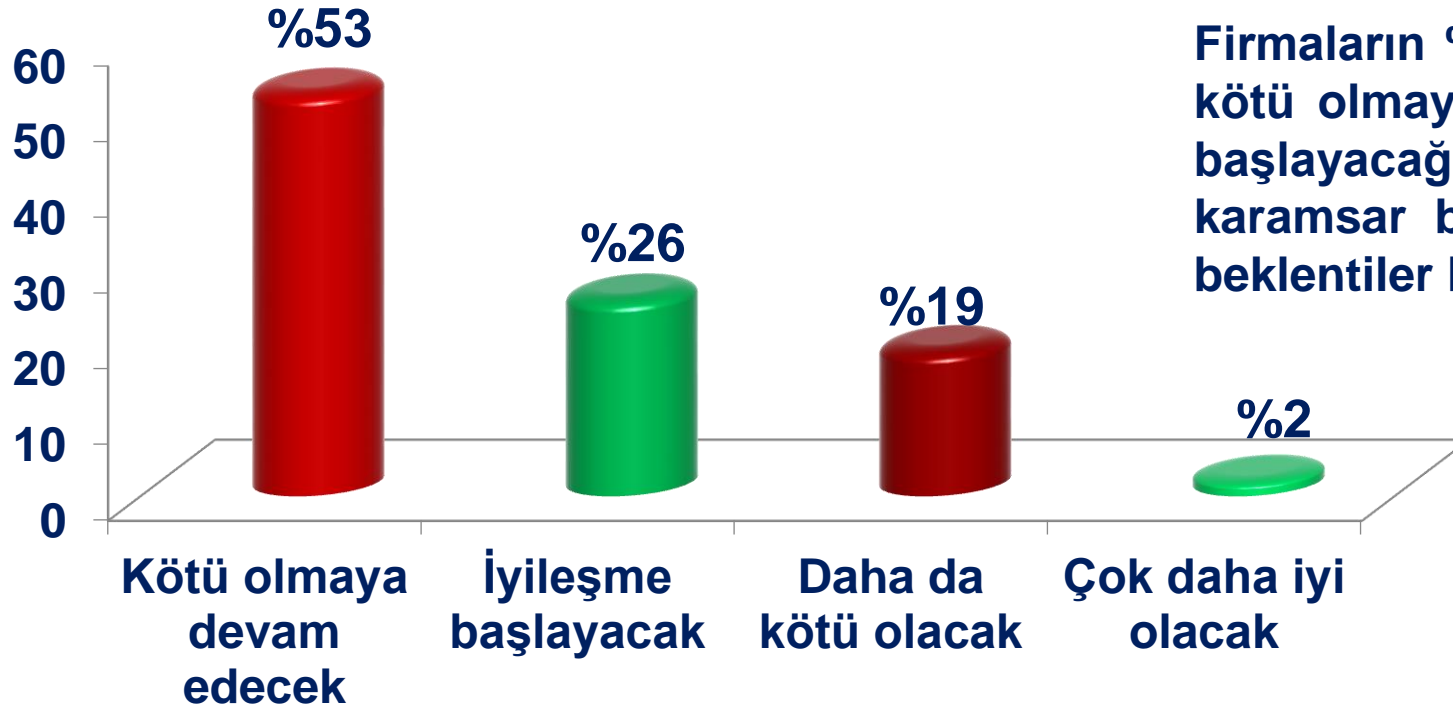
2022 yılında Hükümetin sağladığı destekleri nasıl değerlendiriyorsunuz?



Ankete katılanların %44'ü sağlanan destekleri yetersiz, %33'ü kısmen yeterli, %20'si ise çok yetersiz bulmaktadır. Yeterli bulanların oranı ise sadece %3'tür.

EKONOMİK BEKLENTİLER

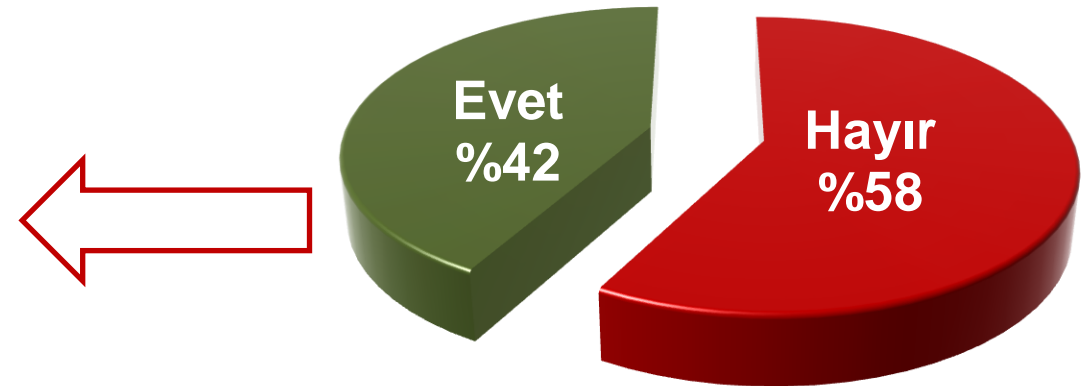
2023 yılı ilk yarısında ekonominin koşullarına ilişkin beklentileriniz:



Firmaların %53'ü 2023 yılı ilk yarısında ekonominin kötü olmaya devam edeceğini, %26'sı ise iyileşme başlayacağını düşünüyor. Genel olarak, firmalarda karamsar bir bakış açısı hakim. 2021 yılı için de beklentiler benzer şekilde sırasıyla %55'e, %29 idi.

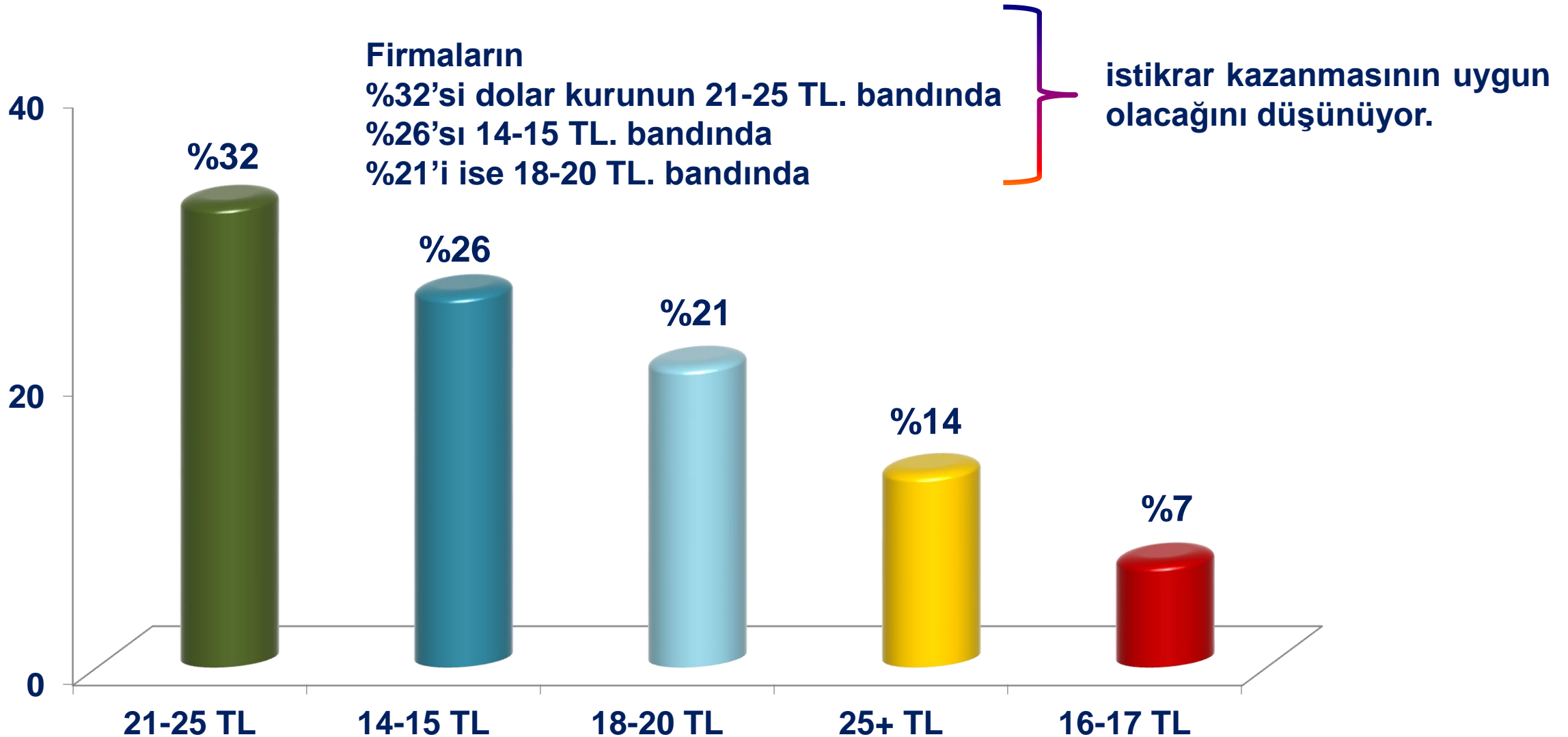
2023 yılı ilk yarısında, varsa yatırım planlarınızı hayata geçirecek misiniz?

2023'e ilişkin kötümser olan firmaların, %58'i yılın ilk yarısında yeni bir yatırım planı hayata geçirmeyi düşünmüyor. İyileşme beklemeyen üyelerimiz, yeni yatırımları da ertelemektedir.



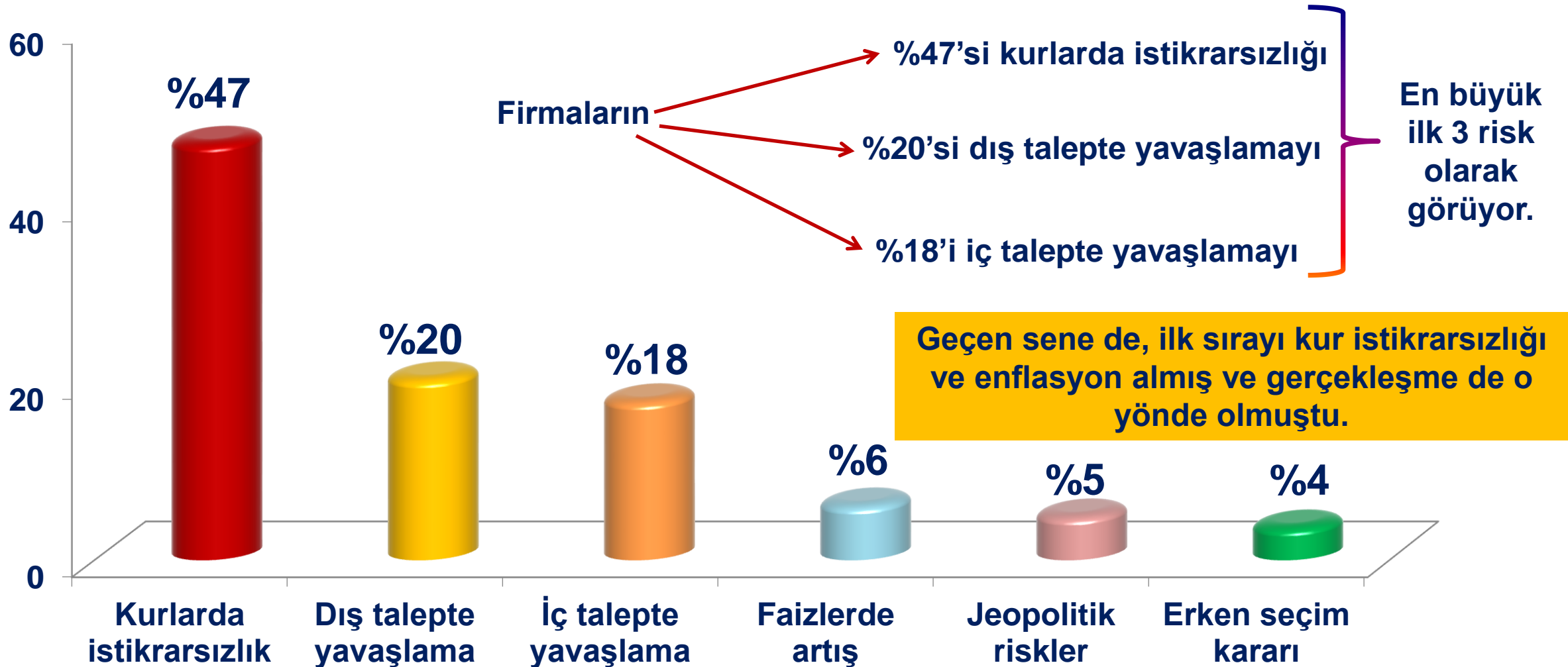
DOLAR KURU SEVİYESİ

Dolar kurunun hangi aralıkta istikrar kazanmasının uygun olacağını düşünüyorsunuz?





2023 yılı ilk yarısı için hangi gelişmeyi daha riskli görüyorsunuz?



ENERJİ MALİYETLERİNİN PAYI

Firmaların ENERJİ maliyetlerinin toplam maliyetler içindeki payı;

%27

%27'sinin %6-%10 bandın

%23

%23'ünün %1-%5 bandında

%19

%19'unun %21-%30 bandında

%14

%14

**%14'ünün %11-%15
ve
%16-%20 bandında**

%4

**%4'ü enerji maliyetleri
için diğer seçeneğini
belirtmiştir.**



Firmaların FİNANSMAN maliyetlerinin toplam maliyetler içindeki payı;

%32

%32'sinin %1-%5 bandında

%25

%25'inin %6-%10 bandında

%19

%19'unun %11-%15 bandında

%12

%12'sinin %16-%20 bandında

%10

%10'unun %21-%30 bandında

%1

%1'i finansman maliyetleri için diğer seçeneğini belirtmiştir.

İŞGÜCÜ MALİYETLERİNİN PAYI

Firmaların İŞGÜCÜ maliyetlerinin toplam maliyetler içindeki payı;

%36



%36'sının %11-%20 bandında

Oranlar, işgücü maliyetlerinin firmalar üzerinde yarattığı baskıyı göstermesi açısından önemlidir.

%30



%30'unun %21-%30 bandında

%27



%27'sinin %30'dan fazla

%7



%7'sinin %10'dan az olduğu belirtilmiştir.

HÜKÜMETTEN 3 BEKLENTİ



EBSO'DAN 3 BEKLENTİ



1

Sanayicilerin konularının daha güçlü paylaşılması

2

Sektör temsilcilerinin ve kamu bürokratlarının buluşturulması, vb. organizasyonların artırılması eğitim,

3

Sanayi yatırımlarına desteklerin artırılması

