



EGE BÖLGESİ SANAYİ ODASI  
AEGEAN REGION CHAMBER OF INDUSTRY

# İZMİR İŞ DÜNYASI TOPLANTISI



**Ender YORGANCILAR**  
**EBSO Yönetim Kurulu Başkanı**  
**23 Şubat 2024**



## SANAYİCİ ARA ELEMAN BULAMIYOR

### İŞSİZLİK ORANI

2022-2023

TÜRKİYE %10,5-%9,4  
İZMİR %13 -

GENİŞ  
İŞSİZLİK  
ORANI %22,8



MESLEKSİZLİK

### GENÇ NÜFUSTA İŞSİZLİK ORANI

2022-2023

TÜRKİYE %19,6-%17,5  
İZMİR %24 -

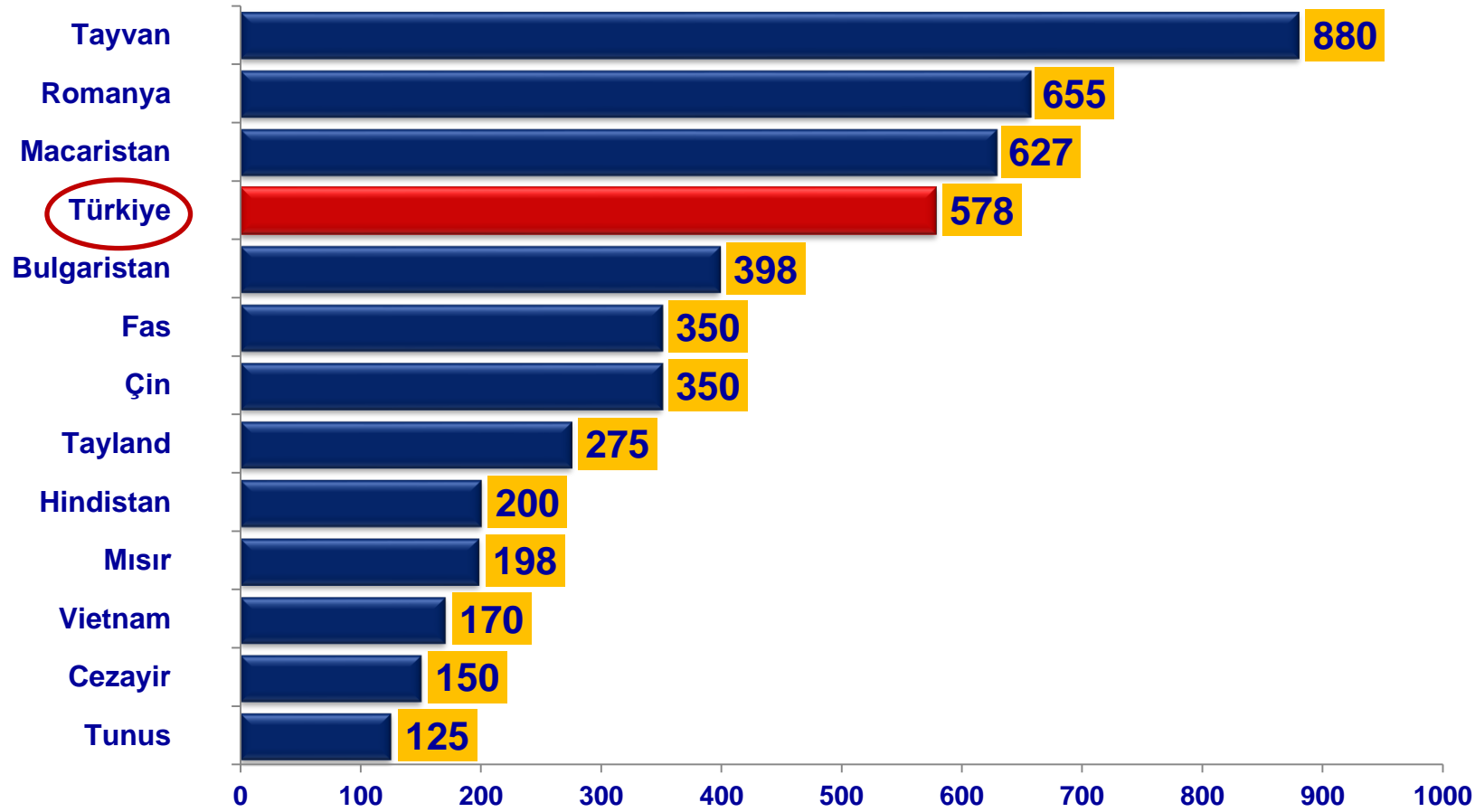
# ARANAN ELEMANA ULAŞILAMIYOR

**İş öğretme garantili dahi, fabrikalara vasıfsız eleman bulunamıyor. Herkes masa başında veya kamuda çalışmak istiyor. Sanayinin ihtiyaç duyduğu ara eleman açığını gidermek için; acilen meslek liselerinin cazibesinin artırılması, kamu kaynaklarının daha fazla mesleki eğitime aktarılması şarttır. Bunun için de;**

- ✓ Günün ihtiyaçları ile örtüşmeyen nitelikte üniversite açmak yerine, malzeme ve eğitim açısından nitelikli teknik ve mesleki okulların sayısının artırılması,
- ✓ Tüm OSB'lerde ihtiyaçlar doğrultusunda ilgili alanlarda meslek liseleri açılması,
- ✓ Mesleki ve teknik liselerde öğrenim gören öğrencilere, üniversite öğrencilerine olduğu gibi burs verilmesi,
- ✓ Meslek lisesi mezunlarının kendi branşında sanayide çalışması durumunda SGK ve Gelir Vergisi oranında %25 indirim yapılması,
- ✓ Meslek lisesi mezunlarının askerlikten muaf tutulması,
- ✓ Liseden sonra seçtiği iş kolunda 3 yıl çalışırsa sigortalılığının geçerli sayılması,
- ✓ Eğitim Şurası benzeri ilgili kesimlerce Eğitim-Üretim Şurası gerçekleştirilerek, ortak akılla önerilerin toplanması, gibi teşvik unsurlarının uygulanması faydalı olacaktır.



# REKABETTE YENİ BİR ENGEL: ASGARİ ÜCRET (2024; \$)



**Türkiye’de enflasyon %65’lerde iken, rekabet halinde olduğumuz ülkelerde %10’un altında.**

Bugün tekstilcilerimizin de tercihi olan Mısır’da asgari ücret 113’ten 198 dolara yeni çıkıyor. Rekabet etmek mümkün değil. Yüksek katma değerli üretime geçebilmeleri için de finansman, işgücü yetersiz. Ocak 2023-Ocak 2024 tekstil ve giyimde PMI 46,5 ortalama ile en düşük orana sahip sektör.

# NASIL BİR ÜCRET POLİTİKASI?

En önemli güncel konumuz olan enflasyonla mücadelede para politikası kadar maliye politikasının da eş zamanlı yürütülmesi kapsamında;

**2002-2023 döneminde Türkiye genelinde istihdam edilen kişi sayısı %57 artarken, kamuda %75 oranındaki artışın dikkatle değerlendirilmesi,**

%49 oranında artan memur maaşlarının, halkın vergileri ile ödeneceğinden, kamuda çalışan sayısının daha fazla artırılmaması, emekliliği gelenlerin devam ettirilmemesi,

Kamu ve özel sektör arasındaki asgari ücret uçurumu,  
Mavi ve beyaz yaka maaşları arasındaki farkın azalması,

Hedefimiz olan ileri teknoloji üretimi birlikte sağlayacağımız nitelikli çalışanların, özel sektörden ve hatta ülkeden uzaklaşmasını etkilediğinden yeniden düzenlenmesi



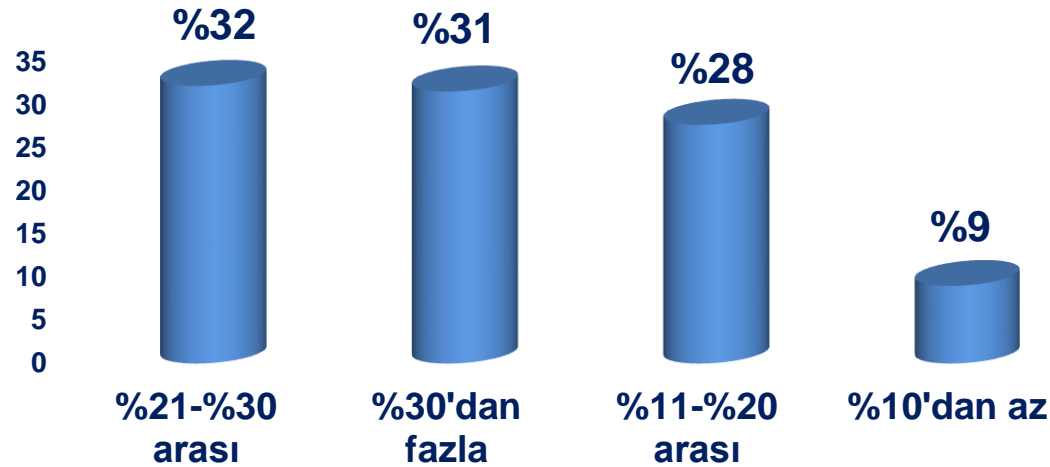
2023 yılında işlerinizin olumlu gelişmesinin önündeki en önemli engeller nedir?

1.İşgücü maliyetlerindeki artış

2.Döviz kurlarındaki dalgalanma/belirsizlik

3.Hammadde maliyetlerinin çok yüksek olması

İşgücü maliyetlerinizin toplam maliyetleriniz içindeki payı



# İSTİHDAM ARTIŞINA İLİŞKİN ÖNERİLER

- ✓ Türkiye’de kalıcı ve sürekli istihdam sanayi tarafından sağlanmaktadır. Bu nedenle, istihdam artışı için doğrudan yatırımların artışını tetikleyecek makroekonomik ortamın reel yatırımlar için iyileştirilmesi,
- ✓ İstihdam teşviklerinin daha işlevsel olması için, tüm stajyerlerin sigorta primlerinin devletçe karşılanması, bir işyerinde istihdam süresi arttıkça gelir vergisi oranlarında indirim yapılması,
- ✓ Vergi dilimlerinin, asgari ücret artışı ölçüsünde revize edilmesi,
- ✓ Türkiye’de kadın işgücü istihdamının artması için SGK prim kesintisinin ve gelir vergisi oranlarının daha düşük tutulması, çalışan kadınların çocukları için devlet destekli kreş ve ana okulu imkanı sağlanması,
- ✓ İşkur ve/veya ilgili diğer kurumların desteğiyle işbaşında eğitim uygulamalarının genişletilmesi,
- ✓ Kayıtdışı istihdam ve yarattığı haksız rekabetin mutlaka engellenmesi,
- ✓ Türkiye’de uygun sektörlerde zamanla esnek istihdam uygulamalarının teşvik edilmesi,
- ✓ Türkiye’nin gelişmesini yavaşlatacak nitelikli işgünün yurtdışına gitmesini engelleyecek, tersine beyin göçünü destekleyecek ekonomik, sosyal ve siyasi şartların oluşturulması,
- ✓ İşletmelere istihdam bazlı ilave kredilerin sağlanması,
- ✓ Sığınmacılar konusunda gerek istihdam, gerekse diğer boyutları içerecek kısa-orta ve uzun vadeli stratejilerin geliştirilmesi,
- ✓ işe başlayan kişinin SGK kaydının aynı gün yapılması faydalı olacaktır.



# ÜYELERİMİZDEN GELEN KONULAR

1. %49 oranında artan asgari ücret, diğer çalışan ücretlerini de artırdığı için sanayicilerin üstündeki yükler katlanmaktadır. Bu nedenle, zam oranı kadar SGK primlerinden de düşüş sağlanması,
2. Ara eleman sıkıntısı çeken özellikle vardiyalı ve ağır sanayi kültürüyle çalışan işyerlerine ilave teşvik getirilmesi,
3. 2022 yılı sonunda yürürlükten kalkan 17103 ve 27103 sayılı “ilave istihdam” teşviğinin yeniden gündeme alınması,
4. Mesleki Yeterlilik Belgesi (MYK) teşviğinin yeniden verilmesi,
5. Yüksek elektrik akımlı yerlerde çalışma belgesi olan “EKAT” için teşvik verilmesi, (2024 yılı Ekate belge ücreti 60.000 TL)
6. Gıda işletmeleri; 5996 sayılı Veteriner Hizmetleri, Bitki Sağlığı, Gıda ve Yem Kanunu’na göre, çalıştırdığı toplam personel sayısı 10 kişiden fazla ise şartları sağlanması halinde işin nevine göre; gıda mühendisi, ziraat mühendisi (gıda ve süt bölümü), kimya mühendisi, kimyager bulundurmak zorundadır. Firmalar, ilave işgücüne ihtiyaç duyduğu halde, yükümlülüklerden dolayı toplam çalışan sayısını 10 kişi ile sınırlandırmakta, yeni istihdam sağlamamaktadır. 2024 yılında firmaların yaşayacağı zorluklar dikkate alındığında, 10 kişi zorunluluğunun kaldırılması veya sayının yükseltilerek, istihdamın artmasına katkı sağlanması,
7. İşletmelerin EYT’den emekli olanların yerine işsiz konumdaki yeni elemanları almaları durumunda işlevsel istihdam teşvikleri ile desteklenmesi (vergi indirimi, işsizlik sigortası işveren primi muafiyeti, SGK işveren priminin düşürülmesi vb.)
8. Cazibe merkezleri ve kalkınmada öncelikli yerlerde çalışan başına 3.000 TL direk asgari ücret desteği verilmesi, gelir vergisi desteğinin tüm ülke genelinde uygulanması nedeni ile 5. ve 6. bölgeye sağlanan SGK avantajının ek nakliye ve batıdaki işletmelere göre düşük verimlilikleri nedeni ile yetersizliğinin giderilmesi,





9. Menemen-İliyađa gibi büyük fabrikaların yoğun olduđu bölgelere TOKİ kanalıyla çok hızlı 4–5 bin adet 2+1 konutlar yapılması, (Çalıřanların 1,5 saat uzaklıktan getirilmesi, maddi, manevi kayıp)
10. Sađlık raporu alındığında SGK kaydı girilmemiřse manuel giriřte sistemde görünmeyebiliyor. Bu gibi durumlarda hatırlatma mailleri alınması,
11. İhracat yapan firmalara prim desteđi verilmesi,
12. Taahhüt sektöründe proje tamamlandığında (yeni yapı veya onarım) SGK kendi yöntemine göre prim hesaplıyor. O proje süresince ödenen prim toplamı hesaplanandan düşük ise aradaki fark firma tarafından ödendiğinde SGK «borcu yoktur» yazısı veriyor. Bařka hiçbir sektörde olmayan bu uygulamanın kaldırılması, çalıřan personelin yasal olarak yatırılan primlerinin yeterli sayılması,
13. Mevcut Kobi tanımına Tarımsal Amaçlı Kooperatifler için; “1163 Sayılı Kooperatifler Kanununa göre kurulmuř ve ortaklarının ürünlerini işleyerek ekonomik faaliyet sürdüren Tarımsal Amaçlı Kooperatifler bu řartlara bakılmaksızın Kobi olarak deđerlendirilir.” maddesinin eklenmesi,
14. Tarımsal Kalkınma Kooperatiflerinde ihtiyaç olan veya revizyon gereken makine-ekipmanların alımı ile ilgili desteklerin artırılması,
15. Tarımsal Kalkınma Kooperatiflerine ortak olan ile ortak olmadan destekleme alanlar arasındaki fiyat farkının biraz daha açılması,
16. Banka kredilerinin tarımsal örgütlere daha düşük faiz ile verilmesi ve kredi limitinin yükseltilmesi,



17. İşbaşı eğitim programının sektöre göre değiştirilerek sanayii kolları için 9-12 aya çıkarılması, hizmet kolları için 1-2 ay olarak düzenlenmesi,
18. İşkur'da şube koşulunun ve kontenjan sınırlamasının kaldırılması,
19. İşbaşı eğitim programında istihdam süresi içinde çıkış neden kodlarına bakılmaksızın işten ayrılan personel yerine, önceden kuruma kayıtlı, aynı meslekte aday yerleştirilmesi yapıyordu. Yeni düzenleme ile son 1 ayda işsiz kuruma kayıtlı ve aynı meslekte yerleştirme kuralının, istihdamı zorlaştırdığı için değiştirilmesi,
20. Devam etmekte olan işbaşı eğitim programında kursiyerlerin işe alınıp ilk SGK tahakkukları görülmeden yeni kurs açılmasına onay verilmemesi işverene en az 1,5 ay zaman kaybettirdiği için sürecin kolaylaştırılması,
21. Kursiyerlerden memnun kalınmaması durumunda, kursun ¼'lük süresini geçtikten sonra işten çıkarmayı zorlaştıran yönetmelik maddesinin esnetilerek, çıkarılan kursiyerlerin yerine 1 hafta içinde yeni kursiyer almak gibi bir maddenin eklenmesi,
22. İşkur'a kayıt yaptıran kişilerin (işçilerin) iletişim verilerinin acilen güncellenmesi,
23. İşkur hizmet binalarındaki memurların daha aktif ve çözüm odaklı çalışmalarının sağlanması,
24. Çalışanın raporlu olduğu zamanda işveren onayı olmasına rağmen çalışan rapor parasını alamadığı durumda işverene yönlendirilmektedir. İş göremezlik ödeme sisteminde çalışanların akışı e-devlet üzerinden görüntüleyebilmesi (Hastane onayında, İşveren onayında vb.)
25. SGK'nın cari dönemde teşvik kapsamına dahil kişileri ayrı raporlayabilmesi,
26. Mesleki Yeterlilik ve Ustalık Telafi Programı süreçlerinin, işverenin ihtiyacını karşılamaya yönelik olarak etkin kullanılması, gerçekçi politikaların geliştirilmesi (Çözüm ortağı olarak çalışması)
27. Daha adil bir emeklilik sistemi için gerekli düzenlemelerin sağlanması, belirli sigortalılık süresini ve gününü dolduran herkesin yaş kriteri olmaksızın emekli olabileceği, kademeli emeklilik sisteminin düzenlenmesi,



28. Türkmen, Afgan gibi yabancı işçiler için gerekli kriterler belirlenerek çalışma izinlerinin çıkartılması, böylelikle SGK ve vergi gelirlerinden gelir elde edilmesinin sağlanması,
29. Yıllık izinlerde 10 gün bloke izin kuralının kaldırılması ve kullanılmayan kısmın ücret olarak ödenebilmesi,
30. Ülkemizin en çok ihracat yapan ilk üç sektörü arasında yer alan hazır giyim ve tekstil sektörü asgari ücret artışları, yüksek enflasyondan kaynaklı diğer tüm maliyet artışlarından ve kurdan dolayı rekabet edemez noktaya ulaşarak müşteri kayıpları ile karşı karşıyadır. O nedenle;
- İşveren prim maliyetlerinin yüksek olması, prim oranlarının daha makul seviyelere çekilerek kurum tarafından tahsilat kabiliyetinin artırılması,
  - SGK teşviklerindeki borç bulunmaması şartından dolayı, işverenlere primlerinin ödenmesinden sonra geriye dönük teşviklerden faydalandırılarak işverenler açısından eşitliğin sağlanması,
  - İhracatın ve üretimin artması açısından üretime konu işletmelerin teşviklerinin genişletilmesi,
  - Kurumun elektronik alt yapısının daha elverişli hale gelmesi,
  - Aylık bildirgelerin onaylanmasından sonra teşvikli bildirimleri takip eden ayda reddedilmesi söz konusu maliyetleri daha da arttırmakta sonraki dönemlerde teşvikten faydalanamazsınız uyarısı ile geri dönük prim borcu tahakkuk etmesi gecikmelere ve maliyetlerin artmasına neden olmaktadır. Bu durumun düzeltilmesi

# *Teşekkürler*



**@EYorgancilar**  
**@ebsoorgtr**